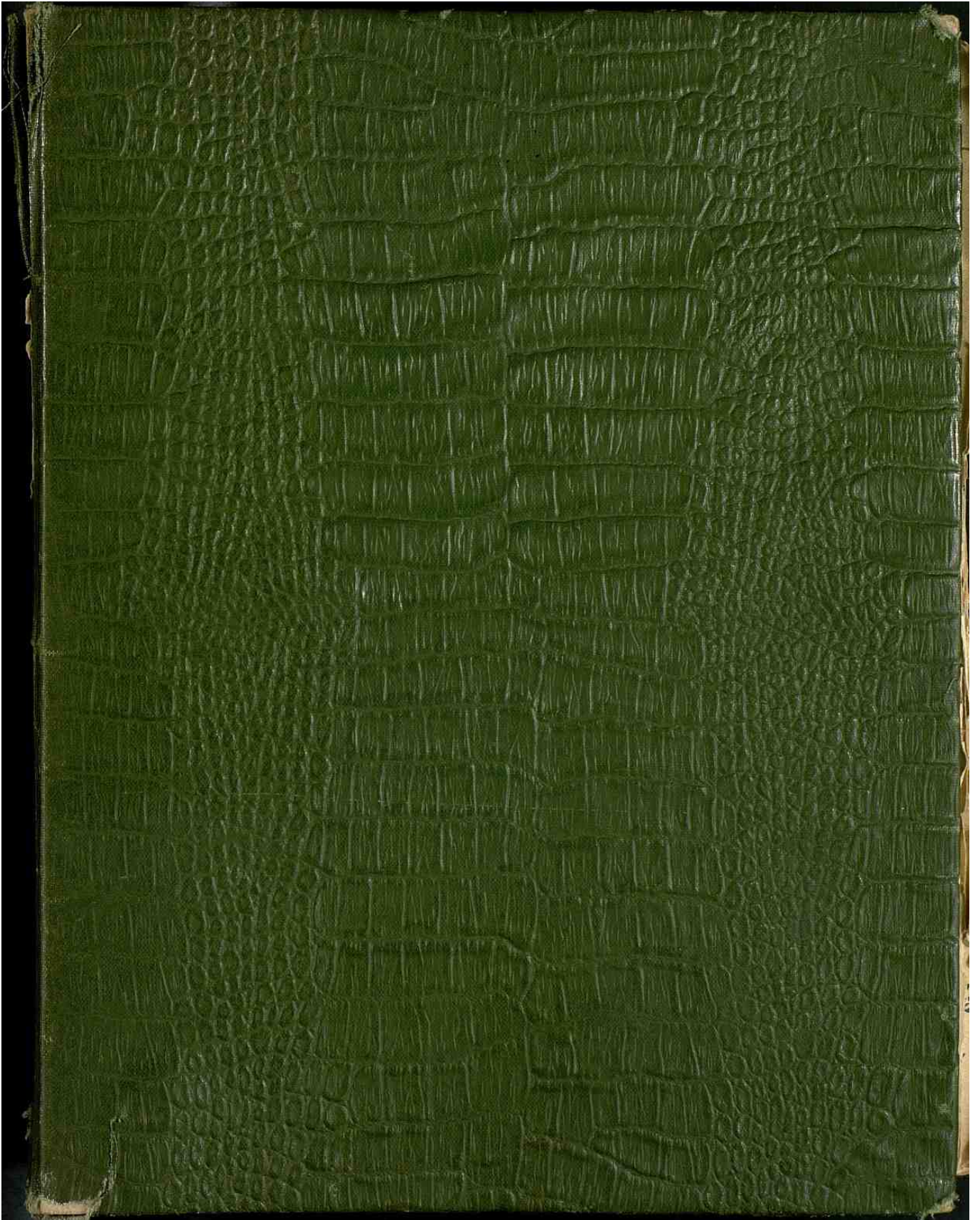


Esta obra es una reproducción digital de un documento propiedad del Ministerio de Cultura que ha sido objeto de un proyecto de restauración y digitalización por el Instituto del Patrimonio Cultural de España y se conserva, en depósito, en la biblioteca Tomás Navarro Tomás del CSIC.

Podrá ser utilizada con fines de consulta, estudio o investigación, siempre que se respete la autoría y la integridad de la obra, en los términos previstos por la legislación vigente. No se permite en ningún caso el uso comercial de la obra, ni en todo ni en parte. Cualquier otra utilización deberá ser autorizada expresamente por el CSIC.





V

Partido de Castrogerviz

Burgos = Partido de Castrogeriz

El partido mas occidental, médio, de la provincia; entre los rios Pisuerga y Arlanzon, hacia su confluencia.

Es muy interesante tanto por lo que encierra la cabecera del partido, como por lo que contiene los importantes pueblos que le corresponden.

(n^o 371)
Pueblo asentado en una
Mamira, cerca del Pisuerga a 10 K-N-E de la lab del P.
ga, que determina el límite de la provincia
por un accidente, y que se asienta.

Su iglesia, de origen románico, según su
abside, fue posteriormente reedificada
en el siglo XIV, añadiéndose una sacra-
toria en el XVII.

Su abside ofrece al exterior, bellas canes-
mensulas, con figuras uno u otro no; tres
sapiados tragalines, flanqueados por columnas
con finos capiteles de hojas y laras, con
pan sus tres lados.

El pórtico lo constituyen tres arcos ojiva-
les y dentro portada a la iglesia, del
siglo XIV, con tres archivoltas.

Perchando en el templo se presenta
este de una nave, de 29 metros de
eje, con retablo mayor plate-
reco, en cuyo centro se ve estatua de -

Arco de la Virgen, buena talla del siglo XV y
a ambos lados retieues de la Oracion del Huerto
= Visitacion, 1^o Joaquin y Sta Ana ante la puerta de
vada y Resurreccion del Señor.

En el Tercero = Prandiniendo = Magelacion - lalla
de la Amargura y Descendimiento = En el Altico, Calva-
rio con 1^o Juan y la Virgen.

El cuadro, muy elegante, lleva en su inicienda
con figuras de animales, cardos, angelos &c.
una inscripcion q' dice = Martin Alvaro, cura
y clérigo dió para hacer esta capilla quince e
mit maravedis, siendo mayor donde año M. D. II.

Los pilares son redondos, con inopostas corridos
y detalles platerescos en sus coronamientos.

Coro = De arco rebajado, con baquetones de tre-
pados faltos y una figura humana en
la clave.

Púlpito = Exagonal con traceras de pieza y plateresco.
Colgadas en la pared dos retieues de profetas
de igual estilo, de buena talla.

En la nave del evangelio hay un altar gótico
romano del siglo XVII, con un magnífico Crucifi-
jo del siglo XIV en su centro, con otro igualmente
de gran talla y del propio siglo, que se muestra bajo
cortina, en nicho lateral del muro.

En un altar inmediato, varias imágenes de madera
del siglo XVI, de buena talla, y en las costuras y
parte superior siete tablas de encina castellana,
algo deterioradas, entre ellas una del monasterio
de Sta Eulalia algo repintada, que debieron pertenecer al
retablo antiguo.
Conserve algo de sus baquetones y doceletes su
primitivo retablo, formando parte de él una
colosal Virgen sedente del siglo XIV, ricamente
proboscada y dorada, en perfecto estado de
conservación.

Cubre la sacristía media naranja, con a
dornos de yeso, con los cuatro evangelistas
grabados en los extremos o pechinas.

La cruz parroquial es de cobre, con gra-
bados y labores en cisas, del siglo XV.

No dignifican interés sus ornamentos,
ni por sus bordados, ni telas —

(n.º 272) ○

Los Balbases

~~con estacion ferrica~~

a 8. K S.E. de la Coll de p.

Poblacion de importancia historica y artistica, de dos barrios, en dos valles, con dos iglesias, de San Esteban y San Millan; la primera la mas antigua: Los dos barrios unidos por una calzada =
- San Millan = Derogado del siglo XVII, pues aun conserva en la pared del NO. un alero de canes, pero renovada en el XIV, afuere hay de tres ventanas goticas, con triple abside.

En su exterior es de importancia la portada, con cinco arquivoltas, la primera de ellas adornada con arcos; la segunda con santitos entre doxeter-pedestales, con la escena de la Anunciacion en la clave; la tercera representacion de la Resurreccion de los muertos, con los angeles en la clave y en el centro Jesucristo Rey; la cuarta la Excesion de las estancias, representada por regadores, recibimidores & y los animales simbolicos q se repiten a ambos lados; la quinta

111
muñeca a los reyes de Judea, apareciendo
en el centro el busto de la Virgen.

De la moldura mas exterior surgen brutas de
hojas con flores, que terminan en macollas.
Dos estatuas sobre caberos, de angeles, y for-
maban un nicho y bajo dorete, flanquea-
ban la portada, pero de ellas solo queda
la de 1^{ra} Mitlan, habiendo desaparecido la
otra.

Una bella escena de la Crucifixion, en piedra,
ocupa la parte superior, bajo un arco y
cabeja toda la portada.

La torre es muy interesante, pues con-
stituye una especie de castillo, de bello
aspecto, con dos torres y almenas, mas
una espadana a la parte del norte.
El trípode abside, ofrece ventanales
de tracerias, de correctas lineas.

Penetrando en su interior se advierten sus

tres naves y tres absides, el central como presbiterio.
En él se eleva el retablo mayor, de estilo neo-Lombardo,
aunque un tanto barroco, pintado y dorado.
Cuenta de nichos, los cuerpos y ático: en el retablo
se ve en los frentes las estatuitas de 1º Pedro y
1º Pablo y en el resto las de los cuatro doctores y
cuatro evangelistas, con sus tipos tradicionales, gó-
ticos, pero rejuvenecidos.

En el primer cuerpo, en un centro la estatua del
titular 1º Miltán, de talla del siglo XVIII, pero
bien tratada; a los lados las tablas de gran tamaño
representando la muerte de 1º Miltán y el milan-
gro de la resurrección de un muerto: a los extre-
mos estatuas de 1º Juan B. y 1º Esteban.

El segundo cuerpo con 1º Miltán en tipo de
pastor con dos corderos y un rebaño, teniendo
un rabel en la mano, con el Espíritu Santo
que desciende a inspirarle. A los lados la
Anunciación de la Virgen y la adoración
del Niño por los pastores

En el ático, una tabla de 1º Miltán causpe-
rando al Diablo, estilo del Bosco - en el

141
centro, en escultura, la Asunción de la Virgen
y al otro lado otra tabla de 1^o Millan y ^{con} ~~una~~
numeroso grupo de hombres y mugeres, ricamente res-
tados a la moda del siglo XV, todo muy bien tra-
bado y elegante: en el remate el Padre Eter-
no rodeado de ángeles con instrumentos músicos,
de pinel mediano; pintura mural alta todo esto.
Dos ángeles, S^o Miguel y S^o Rafael, de buena talla
y bien proporcionados, se apoyan en el zócalo del
retablo.
En la capilla que hace tertero a la nave del
evangelio, hay un sepulcro arciorotio, con estatua
gigante de un obispo con libro en la mano,
cuya inscripción que dice " Aquí yace Fernando
Sanchez de Balbas can-onigo de la iglesia de
Patencia e arcipreste del campo que di-os, ver-
done e mo-rió a VII dias del mes de setiembre
del año de mil-e^occcc e x-anos.

En la capilla llamada de Ledra (antes sacristia)
hay un arco canopial, con sepultura muy esto-
peada: en el frente arcos trilobadas con cada

Mos en las agujas y una cruz en el centro,
sobre el arco de l'el = Aquí yase Juan Balbas
clérigo y Beneficiario que fue de esta iglesia e su
hermana M... dies. que Dios perdone, que fis ori-
gin esta Capilla - e finio el dia de 1^o Lorenzo,
Era de M.....

En el abside de la epistola retablo barroco, con
Virgen sedente ^{con el Niño,} en el centro, del siglo XIV. farrano
medanos: a los lados 1^o Joaquín y Sta Ana,
figuras polivornadas, de la época del retablo.

Fabermaculo con la figura del Salvador expulso.

Signiendo por este lado un retablito barroco con
Sta Barbara, con un caraballo y en el centro 1^o Apolonia,
entalla del siglo XVIII, admirablemente estofado.

En el primer pilar de este lado otro retablito de
igual estilo de los anteriores con 1^o Francisco de Borja
en bulto, acompañado en todo del de el lado del
evangelio con 1^o José.

La pila de agua bendita, con la cara de Dios en
un paño, y sostenida dos ángeles, gótica, muy bella,
En mensula aparte otro ángel con libro en la
mano.

En el pilar del coro un obispo vestido

Los atenas, que se echa un lemanio; con mensuras
 que representen un rey con lema nostris
 La puerta de entrada esta, como es corriente, al lado
 de la epistola, apareciendo cerca de ella dos bultos
 angelas sobre mensuras con bandos, y cerca, se eleva el
 coro, a los pies de la iglesia, con ducos lobutado a
 manera de gran rosacea: en el fronton tienen ca-
 piteles con acantos, arcos y figuras humanas en
 muro, con centauro disparando y niño defendido
 por un leon en otro. En una reentana de la nave de
 la epistola quedan restos de la vidriera de colores.
Sacristia Guardase en ella una casulla de terciopelo
 blanco y bracetel rojo =
 Otra casulla de terciopelo morado =
 Otra, con sus dalmaticas de terciopelo y bracetel rojos.

Como punto de vision de los dos barrios ayotio
 un torreon que servia de cárcel; que sustentaba
 el escudo q' hoy esta en el Ayuntamiento: tambien se
 guarda en él la virgen sedante q' estaba sobre
 la puerta posterior



Iglesia de S^m Esteban = Esta es la parroquia

del barrio mayor, toda de sillera de piedra, con portada de archivoltas de arcos ojivales sobre capiteles labrados, con torre elevada.

Su interior es de tres naves y crucero, de 37 m^{ts} de larga por 25 de ancho y proporcionalmente de altura. Comenzada en el siglo XIV fue ampliada en el XVI, en la parte del crucero.

Su retablo mayor es magistoso, gótico-romano pero del siglo XVIII, obra de J^e Ventura Rodríguez = Ofrece cuatro cuerpos; en el espacio las figuras de los Evangelistas y doctores de mediana talla. = El resto de notables pinturas aprovechadas de otro retablo, que se dan a este el mayor interés = En el primer cuerpo dos flamencas representando el cuerpo de S^m Esteban en un carro, que es trasladado muerto

y en la otra El santo, vestido de prantofis-
cal que bendice a un joven, al que acom-
pañan otros siete, todos con elegantes
trajes de corte = En otra El Santo y
disputa con otros personajes, igualmente
vestidos con gran elegancia, apareciendo
en el fondo los frates de manto blan-
co, con escapulario negro.

Estas pinturas ofrecen, como las recitan-
tes del notable gran interés, tanto por
su estilo, muy bueno, aunque castellano,
como por los innumerables detalles de
indumentaria, que proporcionan, dignos de
un especial estudio.

VI
Tercer cuerpo - Tablas = El santo muerto,
con un religioso arrodillado delante de él,
acompañamiento de clero, cantores, pueblo.
Otra = Entierro del santo, con acompañamiento de
un obispo y sacerdotes con cirios. = a las 12
más esultorias de 1^o Iguaño y 1^o Fraile de Doña
Otras dos Tablas = Escena en un navio de causación
del cadáver del santo con acompañamiento de
personajes y ángeles inescando =

Otra = Invenimiento del cuerpo del 1^o. Tres obispo
de pontifical levantan la piedra del sepulcro.

Quarto cuerpo 1^a tabla = Ante el 1^o en
un trazo, un cagullo, gran concurso de gente,
con indumentaria del siglo XV.

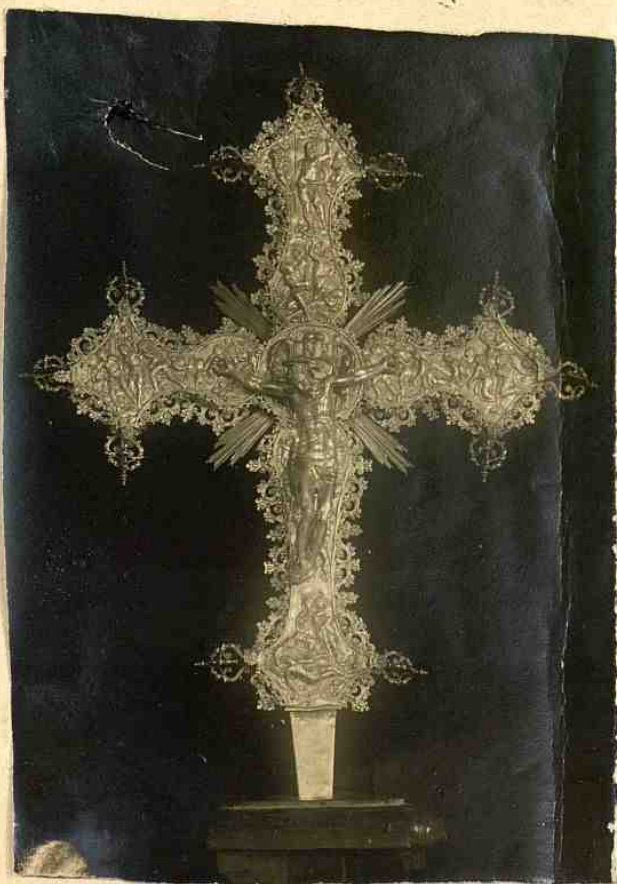
= El cuerpo de 1^o Esteban exhumado, unido
en preciosas telas, rodeado de varios personajes.

= El 1^o ante el Pretor, rodeado de soldados
con lanzas.

= El 1^o en un lecho y a los pies sacerdote
te vicamente recitado: todo forma un religioso
conjunto =

Facustia = En ella se muestran algunas
tablas importantes = Asunción de la
Virgen con fondo dorado; Homenaje; del 1^o

№ 272



Cruz de La Botanca =

XV = de 1. m. x 0,60 cent.^s

= Adoracion de los Reyes = fondo de oro; flamenea fina
siglo XV.

= S^{ra} Roque = flamenea del siglo XV = fondo rojo-
sado de azul = pequeña =

= S^{ra} Sebastian = Campanera de la anterior.

= Una sarga, con La Piedad, algo entrapeada =

Esta sacristia constituye una hermosa pieza
con bodega que recuerda las ajimeces del XVI
aunque con ornamentacion barroca de buen
gusto.

Su cruz de plata, del siglo XVII, tipo decadente
pero muy labrada, con masa que conserva mas
gusto de Renacimiento, figuró con el n^o 68 en
la Exposicion de 1921 =

Siguiendo por la iglesia se observa una tabi-
ta de S^{ra} Anton, muy fina, flamenea del siglo XV.

= Otra española, representando la Adoracion de los Reyes
siglo XVI.

- En la capilla del Cristo este crucificado, gran
obra escultora del siglo XIV procedente de

La abandonada iglesia de S^{ta} Bal, entre las estatuas de S^{to} Juan y la Virgen, romigóticas, con un Cristo yacente debajo = bueno; del siglo XVII.

= En un retablito barroco, varias figuritas de Santos, góticas, muy finas.

= Coro = Sillería del siglo XVI, sencilla pero con bellas capites y paciencias.

Iglesia de S^{ta} Bal = Esta abandonada iglesia constituyó un gran templo, de tres naves, con bóvedas sobre arcos, hoy hundidas y las espadañas.

Conservase el arco triunfal con el abside, con pinturas murales y escudos; Cristo sedente, bendiciendo, en el centro; los escudos estan en los arcos y satues.

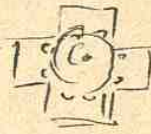
Quinto a la iglesia varias casas de perfiles góticos: en la primera inscripción se dice = El cura Diego Cruz hizo esta morada; año de mil y cuatrocientos veinte y siete años

En otra, de la calle de S^{ta} Bal, con puerta ojival y portales cimbrios de piedra, tiene pinturas interviamente con los retratos de los dueños, con indumentaria del siglo XV -

(n^o 243) = Barrio de Muño

a 14 k SE Trull.

al lado del Arlanzon =

Modesto pueblo, con iglesia antigua con arcos ojivos
hay de planta de cruz griega  con media
rosario mas moderna.

A la izquierda en una capillita hay
un manfijo antiguo, con dos figuritas
muy lindas al pie, una de la Virgen seden-
te, del XVI, en piedra, y otra de un apostol =

Convenia este pueblo el valle - picota de
piedra por haber sido del senorio de
los condes de Castro =

(n.º 274) = Belbintre

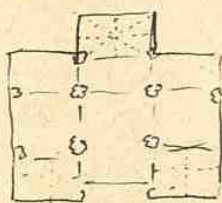
a 15 k. S E - Linde =

(muy cerca de Barrio)

Fundación pequeño pueblo aunque se hacen casas de piedra, en una eminencia, dominando el valle del Arlanzon.

Conseveranse restos de una atalaya en un cerote aislado al oriente, con un muro o barbacana en tres de sus lados.


La iglesia del pueblo es pequeña pero de tres naves y bóvedas de crucería ya del siglo XV, ^{toda de piedra,} con bannos retablos barrocos. y



plano de la iglesia =

en uno del lado del evangelio una

Virgen sedente, muy bien encajada, del siglo XVI =

Lo mas notable que contiene esta iglesia, es sin duda su pila bautismal que recuerda la de Castrollo con arcos de heraldura que encierran bantagos vegetales y algunas figuras, algo toscamente labradas =  pero de buena totalidad en un conjunto.

YIII

(n.º 245) = Camizar de los ojos

Pueblo situado en antiguo valle, ocupando una tabera.

a 20 K NE - Linuff.

(desde Burgos lo mas breve = en la carretera de Villadiego =

Por un camino pasaba la via romana viniendo de Lodoso (Deobrigula) en direccion a Saramon.

Solo se queda una iglesia, de las dos que tuvo, no apreciando la actual particular intenes arquitectaunico, dentro de un modesto tipo del siglo XV. Los altares son barrocos con algunos detalles simajera del siglo XVI y reliquias del XVII



Lo mas importante que guarda es un tercio, sin duda de lo mejor de la provincia. En los principios del XVI, de terciopelo recamado de oro, con magnificas fajas bordadas en oro, de gran caracter renacentista. Figuro con los n.º 1157 y 1161 en la Expo.

erucion del centenario de la Catedral de
Burgos (1921) =

Ademas concurren con una - Virgen, en rojal,
del siglo XVI = (nº 1113) y un relieve representan-
do la Huida a Egipto (nº 1155)

La ^{basilica} pila es la trasladada de su otra sigle-
ria, destruida, que tenia este pueblo.

(N^o 376)

Castellanos de Castro

Fuera de la actual comarca a 6 k. N E de Castrojón.
en el camino de Santiago y en un altozano,
se eleva la iglesia de este pueblo, de antiguo
origen, reconstruida posteriormente.

La parte primitiva consta de cinco tramos
con columnas cilíndricas ^{adornadas} y arcos fajones, con
bóveda de medio punto corrida. El presbiterio
fue reconstruido en el siglo XVIII con
bóveda de sencilla crucería. El retablo, con
imágenes sin gran mérito, es de esta mis-
ma época.

La torre, cuadrada, está apeada con dos
batanes pintorescos y altos. Falso el
alero del tejado de la iglesia denuncia sobre
cunas, pero sencillos, sin talla ni figuras.

El caserío del pueblo es insignificante.

IX

(nº 277) = Castro de Matajudíos.

a L. K. NO de la Cab. del p. cat.

En esta iglesia solo aparece algun interes en su planta dedicada a Santa Lanza. Es de tres naves, original del siglo XIV al XV, con el presbiterio renovado en el XVII, muy alto, con hermosa bóveda de crucería.

El retablo mayor es insignificante, pero los laterales son mas interesantes =

1º El de Santa Lourensa = En un espacio de sagrario se ve el busto de la santa, torso de bronce, de las mas hermosas de su época (siglo XVII) y en perfecto estado de conservación.

En el centro la estatua de la santa, marfil, con palma y a los lados reliquias, de su vida, como de otros la legación de Sta Lanza.

En el segundo cuerpo Predicación de San Juan y Bautismo de Cristo, de alto relieve, con legación de San Juan B. y presentación al Pretor de la cabeza de la Santa = Todo el retablo de muy original, estilo del siglo XVII, admirablemente decorado.

En una arca que como en torno del altar aparece con los cuatro evangelistas y los cuatro

Lectores de la Iglesia occidental =

El retablito del lado de la epístola es de
tablas pintadas: en el primer espacio
se ven las que representan la Anunciación
de Noche y adoración de los Reyes Magos.
El centro del segundo espacio lo ocupa mag-
nífica estatua sedente de la Virgen, con una
espada de autorcha en la mano y Niño
con libro, perfectamente conservada, y a los
lados tablas del Nacimiento del Niño sedio
y la Virgen Inmaculada, con luna y dragón
a los pies (casi originalísimo) = El retablo ter-
mina en arco. Las separaciones están for-
madas por pilastros redondeados adornados
con bajorrelieves dorados sobre fondo blanco.
En la gradeta los cuatro evangelistas.
Todo está protegido por arco concoidal que
termina en un tabernáculo.
En un coro, bajo, se conserva una Virgen sedente
del siglo XIII policromada y un 1.º Borbello
del X.º

(n^o 278.) ⊙ = Castriello de Murcia

a 5 K = N E de la cab. de puert.

Pueblo asentado en un altozano, con arco de entrada
ajival, con imagen de la Virgen, ante la que pende
un farolito =

La iglesia es de tres absides, muy saliente el central,
de muy gallardas proporciones, del siglo XVI =

La elevada torre tiene un hueco de 130 pedruzcos
para un ascenso, de estilo del siglo XIV, reformada en
su último cuerpo =

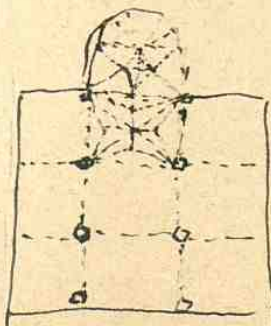
La portada es sencilla, de arco ajival, con un bello
y florido arabesque, que le presta singular gracia.

En el tímpano un relieve de Santiago del siglo XVI =

Por su interior aparece la iglesia tres naves, for-
mada por nueve bóvedas de crucería, sostenidas
por ocho pilares centrales, formando haces
de ocho columnas finas, comienzo de los nervios
de las crucerías: su planta total es casi cuadrada.

El retablo mayor es churrigueresco dedi-
cado a Santiago.

Altar del rasoio = del siglo XVIII = En la
misma capilla hay un sepulcro con
estatua yacente de obispo: de regular
fachura: lleva dos escudos en el plinto, uno de



Navas y otro con disyuntivas y tres llaves. En el cen-
tro un relieve de la Anunciación; todo plateresco
del siglo XVII, algo torco =

= Altar de la Inmaculada = En la parte superior
una magnífica escultura de Sta Ana la Virgen y
el Niño bellamente policromada y estofada en
perfecto estado de conservación, del siglo XIV =

Altar de Sta Barbara = En su
centro una magnífica imagen
de busto de la Virgen, del XIV,
repintada =

Altar de San Sebastian = En la parte
de la 1ª Martin obispo; conversión
de 1ª Pablo y Santiago; los tres gi-
netos = medio relieve de torca facha.

En el centro la imagen del titular, 1ª Martin, de
obispo, con San Sebastian y 1ª Fabian = En el
ático el Padre Eterno con dos evangelistas =

Altar del Sto Cristo = Admirable imagen del cru-
cificado de gran tamaño, del siglo XIV, escuela cas-
tellana, quizás el mejor de tal época de la
region, entre tantos similares que contiene.

Es notable la pila bautismal, su forma
de cancha al interior y con arquetas de
herradura columnas y cordoncillo al exterior.

(n^o 279) = Crucifijo de Murcia

a 5 K - N - de la Cab. del Part.

Es muy notable y
variosa la cruz pa-
roquial de la iglesia
de este pueblo. ☉

De plata, de estilo
plateresco del XVI,
con detalles góticos
bajo los que se cobijan
los evangelistas.

El Crucifijo, bien sen-
tido y ejecutado esta
obra.

Las líneas generales

de la cruz rectas, con festón de angrelados.

Por el reverso aparece la Virgen sedente con
el Niño, en el medio, bajo muy lindo docle-
te gótico florido = Mide solo la cruz 80 x 57 cent.

Se inserta en un muro o manzana de re-
nacimiento, con seis arcos tolos en nichos
y seis caviatiles, entendiéndose con los muros en
la cabeza la capilla en f terminada =
Mide 49 x 18 cent = sin marca =

foto
Cruz

Cetros de plata = de estilo del Neuanuto
con seis figuritas de apóstoles y cariatídes
de separación = un marca =

Encontrada en 1^{ra} serie. - Moderna, del siglo XVIII = con
bóvedas de yeserías.

Encuentra una estatua sedente, en madera, la Virgen,
muy interesante del XV. = de 30 cent.^{as} de altura: está
representada.

Un grupo pequeño, de la Piedad, en madera, re-
pintado

Un excrisfijo de marfil del siglo XVII = aceptable

Un crucifijo gacante, de cera, de 20 cent.^{as} = precisa-
mente madetado.

Una casa del pueblo antigua cuando se
fundó de la Inquisición, del siglo XVIII.

Conservase, cerca del pueblo los restos de una
calle romana, que venía desde el presente
arruinado de Villacandino, para seguir hacia
Saramon. Notase muy bien el encachado

de un grandes piedras marginales y algunos
muretes de contención en las depresiones
del terreno.

(n^o 240) = Castrogeriz.
Cerca del río Toba. Cabera de un partido
se orienta la histórica villa, en el camino de Santiago, en corresponden-
cia con la antigua vía romana.

Sobre su etimología existen varias opiniones
haciéndose derivar algunos de una antigua
Castrum Caesaris, cuartel general de Augusto
en la campaña de la Cantabria; otros de
nombre árabe significativo de Castro sangriento,
pareciendo la más aceptable la de Castro-
Sigerici - (Castillo de Sigenio) con cuyo nombre
aparece en la historia.

Su parte más antigua es la del castillo
que la domina, el que conserva resto de
un arco primitivo, quizás pre-romano, con
bloques enormes sentados a hueso, aunque bien
recuadrados.

Al rededor de este nucleo se ven murallas
y torres de una moderna obra?

Desde él a la mitad del pueblo, hoy una
cortadura por donde bien subia un paso
cubierto que comunicaba el castillo con el
palacio del conde de Castro, frente al conuen-
to de S^{ta} Francisca, llamado el fuerte.

La villa hoy se reduce a una larga calle, ten-
dida de oriente a poniente, de cerca de dos kiló-
metros, con algunas de ensanche al mediodía,
apreciando un caserío cierto recuadro clásico, con
frecuentes entradas por arcos de medio punto,
siendose notor de estradas columnas y respigas
que delatan antigüedad clásica, habiendose halla-
do en la badera del castillo fragmentos de
cerámica sigilata y otras vestas romanas.

Algunas casas ofrecen caracter monumental
y plateresco, como las de la subida

de la entrada, con portadas y fachadas de
pedra sillera muy bien labrada e labri-
do concertado, de muy bonita perspectiva, como
la fotografíala.



Contigua se halla la del
Cordon por uno de 1^o
Francisco que rodea un
buena portada de renacimiento.



Tres son los templos q
aun conserva, uno en
el centro, Sta Domingo,
y los otros dos a los
extremos del caserío, todos suntuosos.

El de Sta Domingo, de exterior poco no-
table, es de tres naves, de fines del siglo
XVI, pero de poco arte. Su retablo mayor
insignificante, con otros laterales barrocos,
a los que se ven sin embargo algunas
imágenes antiguas, como la magnífica



ARTVS
DORMIT BELIVM
ADIPISVS TIENTVS

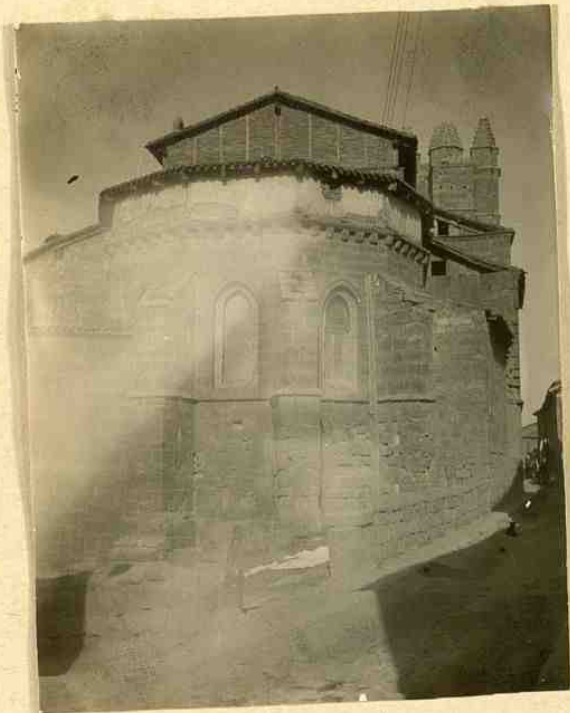
de la Virgen sedente con el Niño en los brazos
y un santo arrodillado a sus pies, del siglo XIV al
XV, y una S^a Catalina de la misma época.

En la sacristía se ve una tabla de Cristo crucificado con la Virgen y S^o Juan de buena
erecua del siglo XVI, con otras tres tablitas
finas de la propia época, con santos.

Pero lo mas curioso que existe en esta iglesia son
los seis tapices flamencos, de cartones canarios,
siglo XVII que representan "Las Matemáticas = La
Literatura (firmado este por Casal de Ripa) La
Astronomía = La Filosofía = La Música y La
Astronomía, que figuraron en la Expo-
sición del Centenario con los números
1139 - 1149 - 1154 - 1158 - 1160 y 1162 =

respectivamente. Su estado de conservación
es bastante bueno y su fabricación esmerada,
Figuras de tamaño natural y magníficas orlas.
Dimensiones varias =

n^o 280



Abade de 1^o Juan =
- Castrojeriz

- Ademas presento' esta yglesia en la Exposicion
 Ncha = Vna dalmatica de brocatel rojo y amarillo (n^o 1163)
 = Los Desjurados de la Virgen = medio retice (n^o 1167) s. XVI
 = Dalmatica roja con aplicaciones (n^o 1168)
 = Camilla de terciopelo carmesi, bordada; s. XVI = (n^o 1171)
 = Dalmatica de lino morado, con escudo. (n^o 1175)
 = N^o de brocatel amarillo y azul = siglo XVI (n^o 1179)

Iglesia de S- Juan = Es tambien muy im-
 portante este templo, situado al extremo oc-
 cidental del caserío; bastante sencillo al exterior,
 pues hasta carece de portadas, que no se hicie-
 ran, a una sin embargo monumentalidad que
 corresponde a un notable interior =

La torre, en su base románica, es tambien un-
 tuosa y elevada, terminando en cinco pináculos
 q^e la hacen recordar a San de Avila =

Interiormente es de tres naves y tres absides, muy
 elevadas, con crucero indicado.

Ocho esbeltas columnas cilindricas de bases

determinan sus naues y pertenecen sus bovedas.

El retablo mayor, dentro de un barroquismo, es un barroquismo, con numerosas angelitas por todos lados, destacándose en su centro la figura del titular 1.^o Juan, de hermosa talla, con 1.^o Pedro y 1.^o Pablo a los lados: en lo alto la Crucifixion, reduciéndose al final a la forma de concha, para ajustarse a la propia del abside.

En capilla embutida en el grueso del muro, al lado de la epistola, hay un retablo gótico sencillo, pero con 12 tablas muy bellas.

= Pradela = 1.^o Misa de 1.^o Gregoria y animas. = Evangelistas

2.^o = San Gerónimo; Anunciacion = Otro Santo (muy deteriorado)

3.^o = Anunciacion en el centro = Santos a ambos lados.

4.^o = Crucifixion, entre dos escudos de los Galtos.

En otro lugar se ha colocado otro retablo procedente de la derruida iglesia de 1.^o Esteban con este titular en el centro y varios

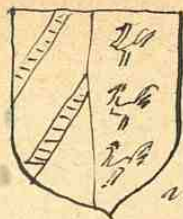
173 Oficio
relieves entafados, con la Anunciacion y Nacimiento
de Venus en el banco, = En el centro 1.º Esteban
y a los lados la aparicion del Angel a los pas-
tores y el Nacimiento de la Virgen = En el
tercer cuerpo 1.º Cristobal = Virgen en el templo
y sta Ana con 1.º Nazareno = En el remate en
forma de cancha, el Padre Eterno =

Es muy abundante esta iglesia en sepulcros con
heraldica = En frente del retablitto dentro hay
un arcosolio canopial con bella estatua ya-
cente de un clérigo y una lauda en el fondo
del arco, en que se lee = Aquí yace Juan Gor-
cia Gallo, beneficiado de esta iglesia: mandó
hacer esta capilla: dotó una misa rezada
perpetua
cada día: redujore en las misas cantadas
de sacerdotes y otros difuntos por su anima:
dió a los clérigos desta iglesia la dotacion
en heredades: murió 24 de Julio año 1817 =

En el retablo se hallan colocados un alto
relieve de sta Ana, la Virgen y el Niño del
siglo XVIII y una estatua de sta Ines de la
propia época, entafada, ambos buenos =

En la base dos arcos tenantes, que

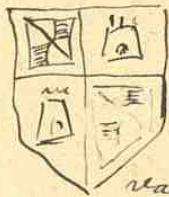
sostienen el escudo de los Gallo y y Escalada.



Seguendo hácia el altar mayor se encuentra un retablitto del XVI, con un mediano Dvito enueficado en el centro, pero con una Virgen y 1^o Juan a los lados, de muy fino talla gótica del XV, aunque muy repintados.

En el crucero se halla una estatua de 1^a Ana pareja de la de 1^o Maguin, que está en los brazos del retablitto mayor, procedentes ambas del derruido convento de 1^o Anton.

En la capilla de Mujica hay tres enterramientos; dos de arco sencillto, sustentando en muros series de escudos: frente al altar estdmas notable,



con arco canopial y agujas, con admirable estatua de piedra, muy bien conservada, leyendose en el fondo del arcoablio, en caracteres góticos muy bellos = Aquí está sepultado el cuerpo del reverendo señor D^o Diego de Moxica bachiller en decretos y canónigo de la Iglesia de 1^a fra del Maurano y beneficiado de esta iglesia de 1^o Juan; el qual dejó dotadas a memorias

perpetuas en la dicha iglesia de cr^{ta} Señora y Señor con
una custodia rica de oro, y esta iglesia devo tres mis-
sas perpetuas cada semana y por la fabbrica es-
tucados de oro: falleció a cuatro dias de Hebrero de
año de mil quinientos veinte y cuatro: Su anima
sea en gloria = Tubo en caracteres fuertemente dorados,
El arco tiene abornos de náble con bellotas, muy bien a-
fichados en la piedra: ademas en el plinto lleva
escudos de los Mexica =

Otro sepulcro semi-aislado, sin inscripción, pero
candado de cartillo central con 9 eses (F) en la bo-
ra, y bastagos en los espacios intermedios, se ve
corta distancia del anterior, y en la pared
dos arcos; el primero con escudos de los Guzman
(calderas faqueladas con sierpes). y en los otros 12 ni-
jes cruzadas.

En arcada mas inmediata se halla colocado un
relieve en madera, representando las deparaciones de
la Virgen, Soñado y entofado, que figuro con el n^o 1967 =
en la Exposicion del 1921 =

Otro de Sta para la Virgen y el señor, y otros dos de
la Misa de 1^o gregorio y Adoracion de los reyes, procede
los de un metallo, como facilmente se comprende.

Queda aun un retablito del siglo XVII, pero
muy bello, con el grupo de la Concepcion,
en cuya gradeta se lee = Juan Gabriel de Padilla
y Sebastian de la Sierra y de Gabriel
de Padilla, vecino de esta Villa mandó erigir
esta para ayuda de decorar esta obra: falle-
ció año de 1623 =

En el lado de la epítola otro con detalles de
bajo relieve, muestra la estatua de 1.^o Gotoban, con
inscripcion que dice este retablo es de la Cofra-
dia de esta Sta del Pitar = fízose a cuenta
de la dicha cofradia: acabose año de 1623 =

S. Juan

Al pie del templo está la escalera que conduce al coro, amplitud, con detalles muy artísticos, como el paramento gótico muy elegante y sencillos a los cerros.

En el coro hay algunas vitras del siglo gótico aunque sencillas y un cuadro que representa a 1º Jesús Labrador con Juan de Vargas, de interés histórico.

- En la sacristía, que es grande, cuadrada y de buena bóveda, hay varios objetos dignos de mención = Una estatua de 1º Juan (nº 1103 de la Exposición de 1921) = Otra estatua del mismo carácter, de expresión inspirada, de estilo gótico (siglo XIV?) = Un santo Cristo muy fino (348) = Relieve de mármol, italiano, del siglo XVI (nº 49) = Santo la Anunciación (1º de la Exposición)
- = Un lienzo de la Virgen con el Niño = de Esc. (383)
- = Una tablita del mismo asunto = (4)
- = Propas magnificas y abundantes = como = (9)
- = Dalmáticas rojas con aplicaciones = (nº 1168 de la Exposición)
- = Casullas de terciopelo carmesi con aplicaciones = (nº 1174)
- = Dalmática de terciopelo, morada, con escudo noble (nº 1175) = esta

Salvaticas de bracetel amarillo y azul
siglo XVI = (nº 1179. de la Esp. de 1921)

p 240 =

No debia ser muy afecto el
señor burgales D. Pedro
de Castrogeriz, pues en un cas-
tillo fuero presos a D.ª Leonor m-
ujer de D. Gabel m. mujer, ha-
yendo ademas donado o los frau-
queros un palacio que alli
y pero no cabe duda qd
hacer algunas obras en la villa,
ellas su ornamentura del claus-
que dejó sus escudos, loga-
no mo una preciosa
ta de mudelismo en
el ejemplo =



Tiene esta iglesia, al pie, un claustro contiguo
con columnas pareadas, de transición ojival, algo
torco, pero de gran efecto por sus arquerías
polieromadas, que le dan especialísimo interés.
con otros detalles mudéjares de verdadera singu-
laridad. = Esta preciosa armadura corresponde
por cronología a la época de D. Pedro I
(siglo XIV) pues a más de un bello trazo esta precio-
samente polieromada, apareciendo en ella los tra-
zos de Castilla, León, y el de la Banda, al
igual que en el Alcázar de Sevilla; pero no
por esto \therefore menos costado, con gran efecto estético.

- Remitió esta iglesia a la Exposición de 1921
- = Un caliz de plata dorada, est. Renai.^{ta} = (n.º 346) =
 - = Otro caliz de plata repujada obra de Arfe = (n.º 349) =
 - = Otro id id. (n.º 351)
 - = Una estatua de 1.º Juan algo polieromada (n.º 383)
 - = Un frontal de terciopelo rojo costado = (n.º 1107)
 - = Capa pluvial de terciopelo carmesi = (n.º 1109)
 - = Casaca de Aris verde con enudo = (n.º 1125)
 - = Una escultura en marfil, de escuela italiana
siglo XVI
(n.º 1118)
(escultura)

Dalmaticas
siglo XVI

- = Camiseta de brocates rojo y amarillo
- = Camiseta morada de brocates, con bordados (nº 1127)
- = Dalmatica de finí verde, con escudo bordado (nº 1129)
- = Dalmatica de finí verde, con escudo bordado (nº 1142)

No debia u
nervia beng
ca Castrogeriz
No fuvo preso
figura de Gab
do adonem de
arros un p
pero no
hacer alguna
ellas de a
que de p
No m
de m
et ejemplo

Sta Maria del Manzano (Ex-colegiata)
(esta tercera iglesia) al oriente de la ciudad,
En el barrio del nombre = Fundacion de D^{na} Beron-
queta, madre de 1^o Fernando en 1214, presenta
un ejemplar interesantísimo de transición románico-
gótico; sustituyó a otra iglesia que existía desde
los tiempos del conde de Castilla - D^o Garcia Fer-
nandez = Es un templo magnífico -

Ofrece en su exterior la fachada principal a los pies
del templo, con gran portada, áculo e imponente = Robus-
tos contrafuertes determinan un nave y gemetas
reunidas flanquean el cuerpo central. Tiene otra por-
tada al frente del medio día y alta e imponente
por su elevación al lado de sus ábsides = Fachada de
piedra sillera = El áculo conserva los vidrios de colores =

Interiormente es de tres naves, cubiertas con bóve-
das de crucería, con abundantes elementos romá-
nicos en su construcción y decoración.

El retablo mayor es barroco, de madera, dorado;
hecho en 1767 según inscripción de Mera en la pilastra
central.

Los vanos se hallan cubiertos por siete lienzos del
ábside, pintados por Mengs, según firma del ma-
yor de ellos =

Representan = El culto La Anunciación con lateral

les de la Adoracion de los pastores, = Presentacion
de N^{ra} Señora en el templo, Visitacion y Despacho
de S. C. con los Doctores = En lo alto 1^o Juan Bautista.
En ambos lados del presbiterio hay dos sepulcros
con enterramientos y estatuas orantes, pero de
mediocre arte, de dos caballeros y dos señoras =
Los arcos estan adornados con trofeos mi-
litares y arroyos con cortelas = segun inscripcio-
nes, modernamente renovadas, pertenecen al
Esmo 1^o D^o Juan de Mendoza, Marques de la Florida
y su mujer
que por testamento manda "se adquiriera para si
el patronato de esta insignie Iglesia Colegial y un
Capilla mayor" manda que se cumpliese en 1791 =
El otro sepulcro, segun la inscripcion debe ser de los Condes de Castro =
Existe bajo el presbiterio una crypta, con forma
de cruz, precisamente abovedada, destinada
a guardar los restos de los patronos y
con una especie de tumbona que en des-
nivel viene a dar al mismo altar.
Por puerta lateral se pasa a la Sacristia
Donde se ve una mesa chapada de caoba =
= Cruz florentina
= Dos grandes cetros de S. Francisco. Con Crucifixion y
Eucaristia

En la cabecera de la nave de la apóstola hay
un arcosolio, con dos estatuas yacentes, de cabal-
lero y señora, e inscripción que dice = Aquí yace
el honrado hidalgo Alonso de Castro, el qual mu-
rió en la batalla de Zamora contra los por-
tugueses, en servicio del rey, y de la Reina Doña
Isabel, viernes diez dias de Marzo, año del
Señor de mill e quatrocientos e setenta e seis
años. Está con él un mujer Doña Maria del
Castro, la qual falleció dia de la Magdalena
año de 79 = sus ánimas sean en gloria Amen.

7 Capilla de la Virgen del Manzano

Es una amplia pieza que se prolonga al frente de la puerta del mediodía, propia de la tribuna del templo y en la que se le da especial culto. Sus rasgos de antiguo origen en su construcción se halla por completo renovada al gusto barroco.

El retablo mayor, en cuyo centro luce la imagen de la Virgen sedente, potirramada, con manto verde y túnica azul, de cara risueña y bien madetada, tipo de fines del siglo XIII, es también barroco, con sagrario, sobre el que luce una tablita, de escuela castellana, pero de gusto flamenco, bastante buena.

Los altares laterales proceden del criconvento de S^{ta} Anton, uno con este santo y otro con la Virgen.

En el resto de la capilla se ven varios cuadros: un S^{to} Gerónimo muy bueno, (de Tristan?) Una Virgen con el niño = otro de la Samaritana, escuela italiana y

y una Virgen con el Niño escueta de Uruel.

= Coro = Capilla de 35 sillar de magal, estilo del siglo XVIII, entre altas y bajas, pero por íntimo adorno de ellas se ve en la villa abacial una Anunciación de medio relieve. Una buena reja separa el coro del resto de la iglesia, con gran capseta, constituido por el blason de la iglesia en un centro = jarro de Arucas = dorado, con un arco con arcos de apostoles pintados, entrelazados con grifos y bástagos de líneas muy gallardas platerenas, a pesar de un tetrero que dice = Año de 1788 = (quiza 1848)

El órgano es de 1685 = El resto de la capilla ostenta ornamentación barroca, algo policromada.

Existieron en Carthagena otras iglesias,
de las que apenas quedan los cimientos, como
las del 1.^o Esteban, en el cerro del castillo
de la que solo restan unos muros con ar-
cos sepulcrales: la de S.^o Francisco, extramuros,
convertida en cementerio ya abandonado - San-
tiago, que era ^{ojival} de tres naves, habiéndose
utilizado sus materiales para modernas cons-
trucciones, quedando solo la del coro de
Clarisas, de una sola nave, muy sencilla, pero
de buenas líneas del siglo XIV, antigua de fran-
ciscanos; con portada de arquivoltas;

(n^o 281) = Citores del páramo =

a 11 K N.E. de la cab. del part =
(cerca de Canizco) =

La iglesia parroquial es de buena planta, de
cruz latina, con abside original, pues su bóveda
abansa sin solución de continuidad todo el
primer tramo de la nave, en forma de medio
cañon: los demás son de crucería: el cuerpo de
la iglesia es de tres tramos, mas el abside.

Sus altares son todos barrocos, de escaso val
r, igualmente que las imágenes.

A poco mas de un kilómetro del pueblo se encuen
tra un ermita, de piedra y estilo románico,
de pequeñas dimensiones, con abside redondo,
y tejares con arcos, algunos labrados: todo
algo torco y humilde.

(n^o 242) = Grijalva =
a 10 k. N de la cab. del Part.
(la mas cerca desde Sasamon)

Abadiaz situada en una llanura, con gran caracter campestre en un caserío, en la riega del rio Odra, ocupando un altozano.

Debe su origen al conde Fernan Gonzalez, habiendo sido reedificada por su hijo Gomis Fernandez. Su etimología parece ser de Eclesia-Alba.

La iglesia principal, bajo la advocacion de Sta^{ma} de los Reyes, debe su fundacion al Emperador Alfonso VII en 1140

Es un grandioso edificio de tres naves con tres absides y crucero.

El exterior es de los mas pintorescos de la provincia, pues tiene ademas de mucho movimiento y ostentacion de sus elementos, una pátina dorada muy bella: recuerda mucho por su estructura a la de Sasamon.

Tiene dos portadas, la principal en la fachada meridional, y la otra en el estribal del crucero del propio lado.

La primera, que es la primitiva, ojival, con alguna reminiscencia románica, con una banda de follaje en su interior.

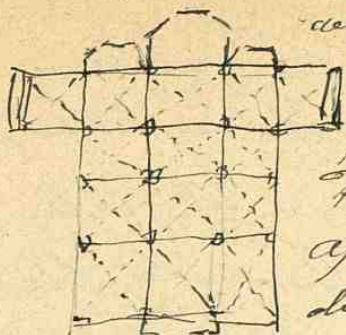
En la segunda, formada por numerosas archivoltas, extraña por su disposición de los capiteles, pues puede decirse que no existen, por que forman una banda, representando sin discontinuidad escenas de la vida de la Virgen y S. Cristo, hecho sumariamente pero muy decorativo, mercedado con bichas.

El roseton está formado por arillos lobulados.

La torre es originalísima. Consiste de un cuerpo al pendiente en forma de castillete con almenas, y un gran arco en su parte inferior, todo ello anidado a una gran espadaña románico-ogival, con seis arcos de forma irregular.

Interior = Tiene esta iglesia tres naves, con crucero prolongado y tres absides, correspondientes a las naves.

distinguen bien las distintas épocas de su
construcción, mas antigua la por-
te de los pies y mas moderna
por reconstrucción, su cabecera)
Tiene 39 metros de larga.



Aparece policromada la parte
del crucero, en los centros de
cada bóveda y gran parte de los nervios, con
cabezas de ángeles, peces y animales, con fon-
do de nubes muy estilizadas a la manera si-
labana del siglo XIV =

El altar mayor es de ginto barroco, bien do-
rado y de buena talla, amparado en centro
saca grande y hermosa estatua de N^{ra} Seño-
ra con el Niño, del siglo XVI con reminiscen-
cias góticas =

Deja ver el retablo los veintanater del abside
que tienen preciosas vidrieras del siglo XV,
representando la Asunción de N^{ra} Señora
y figuras de santos y apóstoles.

Sobre el crucifijo del centro del cuerpo 2^o hay
un relieve de la Asunción de la Virgen, en ma-
dera policromada.

El sagrario es muy bello en sus tallas.

En el pavimento del presbiterio hay una
traza sacada, con dos calderas de relieve,
y una espada: Bajo ella está enterrada
Juana María, hija de Alfonso VIII, el Em-
perador, y su esposo Pedro González Fle-
more, maguitor de las mariscales de
Castilla.

(n^o 284*) = Minestrosa -
a h K-S - de Cartragero.

La iglesia, reformada, perteneció a S^{to} Pedro de Cardena = Causeria la portada primitiva, ajisol, tapiada, con cruz de consagracion.

Su altar es barroco, blanco y dorado, con una Virgen sentada, tembando al niño, tallada en madera y policromada, de mediano tamaño; su ejica del siglo XIV^o

entre sus paredes, X^o, solo guarda una buena alfombra, francesa, del siglo XVIII, y algunas imaganes procedentes de iglesias destruidas.

En un torreon cercano a la iglesia se dice fue erigida D^{ña} Maria de Padilla = Era de D^{ño} Juan Fernandez de Minestrosa -

Las alturas laterales están dedicadas respectivamente a Sta Ana y S^{to} Vidal, el de la epistola y el evangelio; san Muriqueros, pero en el de Sta Ana ~~hay~~ este grupo escultórico del siglo XIV a la Santa con la Virgen y el Niño es del modelo de los de tal época. Una vidriera, de la propia época reproduce bellamente el mismo grupo. Fuera del atrio está el de La Piedra donde hay un S^{to} Andrés del siglo XIV muy interesante, de un metro de altura.

El puppito es curioso; la piedra, del siglo XVI, con de gusto ojival, una decoración de cruces y ruedas catalinas.

La sacristía, abovedada ojival, tiene una buena cajonera de roval, barroca, y una puerta con delfines y otros adornos platerescos del XVI, pero de poca talla.

Entre sus ornamentos descuelga un termo rojo del siglo XVII, bordado con figuras en seda y oro de Apóstoles, bien conservado.

Fuero claustro, del cual se conservan algunos capiteles. Hay algunas casas con escudos, del s. XVIII -



Hontanas

Hontanas

(nº 283) = Fontanas

a K EN de Castrogeriz

Pueblo de caracter antiguo, como situado en el camino franco de Santiago; su calle unica baja recorre con casas de balcones y voladizos caracteristicos. La iglesia, de una nave, no ofrece interes arquitectonicos ni artisticos.

Solo en un muy parvaual, con esmaltes y figuras, del siglo XIII puede tenerlo = figuró con el nº 492 en la Exposicion de 1921 = y es muy completo ejemplar de los de su genero, teniendo ademas en cuenta un perfecto estado de conservacion.

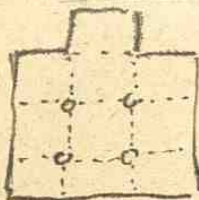
Es de cobre, cincelada y con esmaltes, pudiendose estimar como de fabricacion española. (tipo de los románicas del siglo XIII)

Partido de Castrogiriz

(^o 285) = Iglesias

a 13 K. E. de la Tab. del Pdo.

Situado en un valle, rodeado de rocas, su iglesia es de gran belleza arquitectónica, cuadrada, con presbiterio absidial y tres naves, determinadas por cuatro machones; de transición al XVI =



guarda una vieja cruz parroquial de plata, ya del siglo XVIII, pero conservando muy bellas líneas y una labor maravillosa, tanto en la cruz como en su base, que parece hermosa a fuerza, el trabajo extraordinario = sus dimensiones son verdaderamente colosales pues alcanza a 4,05 mt.

(n^o 286) = Trilego =

a N. K = N. E = por Obisillas =

Iglesia de planta de cruz latina, muy prolongada, ^{32 m^{ts} x 18;} de una sola nave y crucero; del siglo XVI =
Su retablo mayor es magnifico, de un epsoa,
y en regular estado de conservacion: todo
muy bien labrado dorado y estofado

En las capillas del crucero enterramientos.

El coro tiene antepecho calado.

Frente terru completo de terciopelo rojo =
Una casa, cerca de la iglesia oratoria escuela

y otras con ventanas de elegante corte =



Situado en una eminencia, con bella vista a 8 K O. de Caturagerin. ^(P 287) Ytero del Castillo
sobre el Pisuerga, tiene iglesia moderna con
bautista torre de piedra sillera =

(n.º 288.) Melgar de Armentales

a 11 K. N.O. de Cantabria.

Villa importante, por un numeroso vecindario,
caserio y comercio.

Limitrase de la provincia por el lado occidental,
llamose antiguamente Melgar de Suso, para
diferenciarla de la de Suso, o de abajo, cerca
del rio.

Dicte un fuero el Conde Fernan Armentales,
y con él tambien su nombre, por el año 1195 =
No conserva señales de fortaleza alguna.

Pudiera aplicarse como sucesora de la anti-
gua Lacóbriga, consignada en el Itinerario n.º 31
de Antonino, antes de Sasamon, pero parece
corresponder a quella mas bien al desrobado
de S.º Carlos de Abanades, segun proveen indi-
cado los restos de un puente proximo
y los objetos allí encontrados.

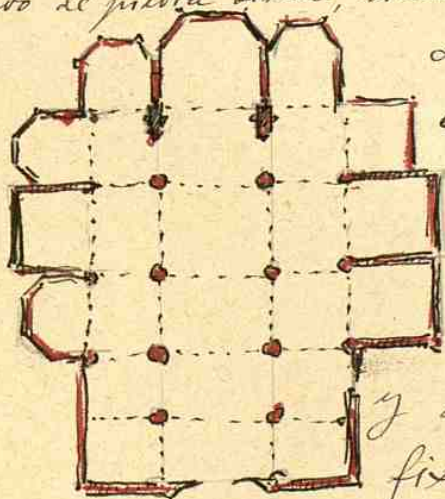
La villa cuenta hoy con una iglesia de

grandiosas proporciones: y una ornamenta pro-
xima insignificante =

La primera es el mayor templo de la provincia,
pues se calcula que caben en él siete mil almas.

Vino a sustituir a otro primitivo, romano. en su
lugar, a juzgar por los animales simbólicos del tetra-
morfo de su fachada de poniente. La portada de
este lado es de renacimiento español, con dobles
columnas a cada lado y frisos bien labrados.

Interiormente ofrece tres amplias naves, con tres absides
de cabecera, con otras dos y cuatro capillas laterales;
todo de piedra sillera, traída de larga distancia.



Las otras puertas, la primera ser-
vicia; la otra es apical de muy
bello estilo del XV, con archivol-
tas con bellas figuritas de
santos y angeles, bajo molduras
y doseles. En el capite la Cruci-
fijion con la Virgen y s^{to} Juan.

Remata en un precioso grupo vegetal
gótico y en toda su periferia Medallones frondosos y
Sipicas cardinas. La otra portada, al norte,
es renegante, pero sin ornateas.

2

La Torre es alta y magestuosa, con un piso de traveses, rematando en una cúpula.

Penetrando en su interior sorprende por sus proporciones y en gran parte valiente construcción, así como por la riqueza de algunos detalles de su decoración.

No carece ningún retablo primitivo, pero si varios restos de otros, como veremos, siendo en cambio abundantísima en sepulcros repartidos en todos los

nuevas de sus capillas. El retablo mayor de grandísimas proporciones, con tres cuerpas, con columnas estriadas; con virgen gótica sedente y en el centro la *Quinta*

Capilla de la Concepción = Con altar barroco decorado =

Dos tumbas = 1ª Un abuelo teniente de una inscripción gótica que dice = Aquí reposa el llamado Juan Sanchez Carcedo, cura de esta iglesia = dexo una misa cantada para siempre; dejó por ella una viña xx obreros y la tierra de cuatro obradas, nueve anegas de pan de su censo: fino a XII de Diciembre año de mill ccccLXXIIIX. y aqui estan los vestos de Juan Martin." Sobre el sepulcro la estatua yacente del clérigo, con libro en la mano y a los pies una calcega de leon con escudo pendiente de su boca, con dos llaves en él.

2ª = semejante al anterior, de Juan Garcia de

Melgarejo - 23

Almos, una de esta iglesia... con un escudo en la banda del traje =
tres almos y llaves cruzadas, que repite en el cantero =

Capilla del Cristo = a unos de un retablo, un sepul-
cro gótico de muy semejante trazo a las anteriores
del cura Pedro Corita, cuya estatua es de muy
buen arte. En el sacrificio angelical teniendo
sosteniendo ^{un} escudo con llaves cruzadas y sobre
el arco dos ménsulas y Crucifijo de piedra.

Capilla de las Rejas = Retabl. barroco, con la
gran composición de la adoración de los Reyes = La
Virgen en el centro, con el niño, y 1.^a José detrás,
al lado derecho un Rey; al opuesto los otros
dos, entre ellos el negro, de tipo muy original.
Fador de gran tamaño: este grupo es el reflejo
correspondiente a algún primitivo retablo, de
gran carácter español, de comienzos del siglo XVI.
En esta capilla se abre un arcosolio, con sepulcro
y estatua yacente de caballero con toga y
un santito de piedra en el fudo. Segun la
inscripcion es de Juan Sanchez de espresia... vro...
(1511) = La bóveda de esta capilla es muy
bella, con arquivadas, conteniendo además
un Cristo yacente de fina talla.

Capilla del Carmen = Al fudo del crucero
lado de la epistola = con gran retablo barroco

3

Méjor 2-

muy bien dorado.

Lepuscos = 1º En arco semejante a los descritos con estatua yacente de un clérigo = En el arco repulso real enudo con caliz y vinajeras = el resto con hojas y ramos de uirga, sostenida el arco por cinco cabezas de leones.

Segun la inscripcion, an el yace Pero Martinez cura de la iglesia, que +..... en 1449 =

Otra sin inscripcion ni estatua yacente, pero con enudo real en que alternan, en sus diez y seis cuartelas, los leones con los castillos, barras aragonesas y aguilas, rodeado todo el blason por el cordan de 1º Francisco = Se dice ser de un infante desconocido. (?)

Otro con estatua yacente de un clérigo: e- que un inscripcion de pº Valtierra, cura de la iglesia + III de Octubre de MDXXXV = estilo gótico =

Otro = precioso, de renacimiento, con arbol tenante con la inscripcion, por la que consta ser del prototutor Juan de Castro, + en 1º de Marzo de 1544 años = con estatua yacente, con enudo de los Castros =



Otro, un bulto = con escudo real: tapa con símbolos de
la Pasión y cordón de 1^o Francisco =
Fronteros a esta capilla otros dos sepulcros góticos
1^o con estatua orante, arrodillada, con libro abierto
sobre el reclinatorio y en el fondo angel gótico
con cartela, q^e expresa yacer allí Hernan Villegas, en
... + ... Agosto de MDXXIII.

En el arco un santo Melado por el diablo y una
dama arrodillada, con espadas en las manos =

2^o con estatua yacente de obispo, según la ins-
cripcion Bartolomé Núñez, obispo de la iglesia...
+ año de M. D. XL = Escudo con las llaves, soste-
nido por un angel.

Sigue el altar de la Virgen de la O. Churriguere-
nesco, pero con figuras aporachadas de otros
anteriores, como el Padre Eterno, gótico, y la
corona.

El pulpito está muy bien tallado, estilo barroco =

Coro, Dentro de un estilo barroco, de gran riqueza
en su talla, de nogal, con relieves representando
a David, 1^o Agustín, 1^o Ambrosio, los Evangelis-
tas, apóstoles; Sta Cecilia. En el centro Ecce Homo
en un ovalo sostenido por angelas y querubins

4

al otro lado la Virgen, igualmente en ovalo, sostenido por angelos y en el centro Dios creador. Fiere columnas de separacion.

Capilla del Bautismo = Con pila grandiosa con rebuques goticos, entre ellos el Bautismo de Cristo, con Padre Eterno y angel con vestiduras; rodea la pila el cordan de 1^o Francisco, en forma de copa con brates al pie.

Sacristia = Hermosa pieza con cuspida bien decorada, y pináculos en las pechinas = su portada.

Buena caparera con soberbios rebuques, con figuras y atributos, y en el capete del centro la Anuncia de N^{ra} S^{ra}

Completan la decoracion cuatro cuadros con retratos

de obispos = La portada al templo es de preciosa arquitectura de arco trilobado con agujas platerenas, con tres angelitos goticos y un crucifijo en el centro. Hay algunos frontales bordados, de buena epoca.

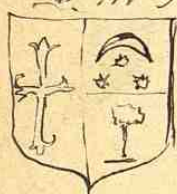
En el pueblo hay varias casas antiguas con bellas aleras bien labradas, algunas con escudos.

Descienden los de los Caballos, con el lema "Arduos de Caballos, caballos para vencerlos" en uno de sus escudos =

La fachada principal tiene por todo un arco de 1^a Orden a todo el rededor del arco, con un escudo, ventanas góticas cuadradas y un gran balcón.

La casa es un tanto es plateresca con bellas portadas en un portada; fastuoso balcón con columnas a sus lados, escudos de nobles y bellas ventanas en el arco =

La Casa de los Patarnelos = Es grande, de piedra con tres fachadas y escudo en ella



summontado por un Santiago natural de moros, de bella talla =

Muy cerca se levanta
la Ermita de Lavita = Sobre vestes de una ciudad
de este nombre y debió ser un paragona =

Camara con bello abside ranciano, con buenas
bucaras y tejares de canes labrados = tiene
dos naves, una con bóveda de medio cañon y el
abside de hornos; ~~trata~~ arco triunfal de medio
punto, con capiteles historiadados, algo desfigurados.
La estatua es una Virgen con el niño
de mudra, del siglo XVIII, pero existe detras
la primitiva =

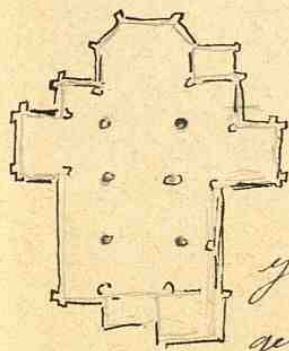
Pueblo situado en un altozano, semi-^(N^o 289) Almitas
mando a dos naves.
Entre Sasamon se descubren innumerables
de antigüedades romanas.

Punto a Sasamon
a 10 K N-E de Cartago

La iglesia parroquial es una construcción elegantísima
levantada en 1804, ya muy renaciente, formando
una amplia cruz latina, de tres naves igualmente
altas sobre sus pilares de esbelto extremo.

Las amplias naves están cubiertas por bellas
bóvedas de crucería con numerosos nervios =

Toda la obra es de estheria y de
forma muy original en su crucero.



Sus retablos son barrocos, excepto
el mayor greco-romano, bien dorado
y de buena altura. No intentan imi-
genes de siglos anteriores ni pinturas

de importancia. El mayor de cuatro cuerpos, con la Ascension
en el centro, de hermosa talla =

En el presbiterio se abre un arco sepulcral, con
bellas columnas y capiteles, bajo el q se ve una
estatua yacente de un obispo de muy buen ar-
te del renacimiento. Es del venerable Rodrigo Gar-
cia, obispo y cura de la iglesia. + año de M. D. V.

En el frente del arco sepulcral su escudo con dos

Naves = Mide la iglesia 34 m^l x 24 =

Retirado del culto hay en la sacristia
un grupo de Sta Ana, la Virgen y el
Niño del siglo XIV— Dos argetos mui-
cos del XV;— dos columnas churriguerescas
de gran talla y un plato de laton
con Adan y Eva—

A la entrada del pueblo de Olmitos se
levanta este
precioso castillo



Castillo de Olmitos, junto á Sesevén

que
fue construido, como
palacio fuerte, por Du
Alonso de Cartagena, el
ilustre conde, obispo
que llegó a ser de Burgos,
No queda de él mas
que las muras, con sus
cubos almenados, campean
do por el su flor
de lis, que adoptó por
blason su constructor.

Es en un embargo que tuvo varias piezas.
Fue un matacan sobre la puerta de entrada
En la barbacana hay un garitón veiguan
sando la entrada: otro esta derruido
Sus torres, como se ve, son cilindricas, y en
aquello muy pintoresco y saliente
Su plano, repetidamente publicado, acusa sus
dimensiones, de 20 x 23 m. en su recinto interior.

(n^o 290.) = Padilla de Abajo
a 12 k - N = de San Roque =

Hay vestigios en ella de haber sido poblacion romana, cerca de la ermita de N^{ra} Sra del Torreon donde estuvo el castillo de los Padillas.

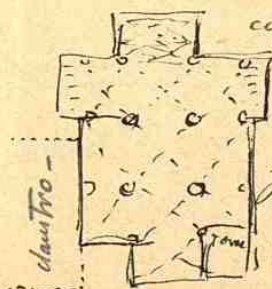
De tres iglesias q' hubo solo se conserva una, la parroquial, de planta casi cuadrada, con tres naves y presbiterio cuadrado.

Fue construida en 1543 segun una inscripcion cerca de la sacristia, siendo solo de piedra la bóveda del presbiterio, y de imitación, de yeso, las restantes.

Los cuatro pilares son cilíndricos con arcos de piedra para las bóvedas: mide 41 m² de largo.

Es rica en retablos barrocos los de ellos de yeso, pero el mayor es de madera, grandioso, con relieve y estatuas, destacándose en el centro

1^o Juan Bautista y Eucargelista, con varios relieves complementarios. En el otro la Ascension



En un retablo deste pontifical, bueno y el pulpito es de yeso, cilíndrico, con tres arcos y espigas yáhuas, bonito.

Fue un claustro adosado al norte con bóvedas

de crucería nº 290 =

Custodia de Piedra de
abajo = nº 1183 del Cat.
de la Esp. = 1921 =

Bestiario ejemplar de
custodia ostensorio, se-
gun modelo de la
region, de autor no
revelado, pero en el
que se notan influen-
cias de Enrique de
Arfe, aunque con mar-
cado acento castellano.

Ademas = Fermo encarnado con bandos de
seda y oro, bien conservado, del siglo XVI con vestas
de otros ternos buenos de la propia epoca.

Sobre la puerta de entrada por el interior
de la iglesia, un gran lienzo, de la Virgen
con el niño acunado de arceles, bueno,
regalo de la familia Vicente, de Burgos = Encu-
ta castellana del XVII =

6 La portada de la iglesia es buena, plateresca, con columnas y estatuas, estilo gótico renacimiento, con San José y San Juanes en el centro = siglo XVII

Las puertas de madera, con clavazón de preciosas hojas repujadas.

En la sacristía hay que notar un hermosa cajonera de nogal, con columnas, relieves y estatuas, los relieves representando escenas de la vida de San Juanes (degollación y martirio ante portam latineam) y San Pedro y San Pablo, San Agustín, y martirio de San Pablo = coronando el centro una piedad del siglo XVI = sobre ella un cuadro representando el Ecce-Homo, bueno, del siglo XVI, de la escuela de Morales =

El resto del templo y sacristía no ofrece interés, pero es muy digna de estudio = la ermita de N^{ra} fra del Forreón = situada al poniente de la villa; tuvo un nombre de una fortaleza que existió allí, de la que nada queda.

Es una verdadera iglesia rural, con dos puertas y un
atrio al norte, del cual quedan vestigios ~~señaladamente~~;
de la puerta solo se ven dos capiteles de falgos
y otros dos de figuras. Su estilo es románico =

De la puerta principal, la del medio día, se
comienzan bien las cuatro arquivoltas con un ba-
quetones y columnas correspondientes; los capiteles
historiados, con animales, figuras sosteniendo
mascarones, libros y uno de torso modorale

En el abaco hay una cenefa de hojas en
huevo o modo de vid estilizada =

En el abside se ven capiteles con cabezas y bichas
los restos de la iglesia son sencillos; la espada-
ña es de dos cuerpos con tres huecos =

Posteriormente la iglesia es de una sola nave
con cinco tramos = El abside-præbiterio es de



piedra y de los de hornos: las bóvedas
restantes de yeso, renovadas en 1749, según
su inspección

El retablo mayor es barroco, muy bien dorado
En el camarín central se aloja la imagen
filular de la Virgen, de madera policromada
imitando piedra, sin restaurar, sedante, sobre

trono decorado, en forma de escabel, con arcos
trabados, de un metro de altura: siglo XIII

Al lado de la epistola hay arcario ajival
hay dos sepulcros, con tapas a dos vertientes.

Todos ellos estan decorados con escudos de heraldica
con sus badilas. De la inscripción solo puede leerse

SUB ERA MILLESI.....

El otro, semejante lleva escudos ajedrezados (Alvarez de
Florencia), alternando con las gradillas, con tubos pa-
santa (Villalobos) con del siglo XIII.

Sobre la pila de la entrada (denada) hay una inscrip-
cion que dice ECCE PRICIPUM TULIUM EGGLIE INIUMEMAY
SUB: ERA MILLESI: CCCXVII: VIRA.

En el fondo del arcario se halla colocado un
precioso grupo escultórico, admirablemente poliro-
nado de altura de 38 cent. representando el
entierro de Cristo, compuesto de ocho figuras,
con precisa indumentaria, en perfecto esta-
do de conservación. Es una joya escultórica del
siglo XV.

Un capitel corintio y había en el portal
su lado trasladado a otro sitio —

(n^o 291) = Padilla de Arriba

a 16 K al N. trinch.

Padilla que debió tener bastante importancia durante la reconquista, pues era límite de Cortillo, denominando el valle del Pimerga.

Una de sus iglesias, Sta. Maria, estuvo a cargo de los templarios, según la tradición local, quedando restos del claustro que la circundaba.

Hay una cruz hundida, quedando solo los muros, la portada de transición románico-gótica, de muy bellas proporciones y detalles, pues sus capiteles recuerdan los de Sta. Domingo de Silos.

También conserva en cabecera, arcos y otros arcos ojivales, con numerosas figuras góticas de santos y ángeles, así mismo que varias reliquias de figuras de animales entrelazados de gusto románico-moravico y otros detalles muy antiguos, quizás del siglo XI, que hacen presuponer correspondan a otra edificación primitiva.

No falta un gran Cristo del XIV, ni la Virgen sedente con el Niño, de igual fecha, así sus imágenes muy interesantes —

La otra iglesia, S^{ta} Andres, de una sola nave,
con abside románica, con bóveda, ofrece pareci-
dos caracteres, estando tambien sembrada de
estos ornamentales, como los que hemos visto
en la otra iglesia. (aun todavía hay mas en
algunas casas del pueblo = dicen que traídas del
derruído convento de Villamayor de Freixo) =
Notable del siglo XVI con estatuas y relieves esbo-
zados, de buena escuela; ademas algunos cuadros
apreciables entre estos una pequeño de la
Crucifixion, muy interesante por su antigüedad.
Es muy curiosa la capilla de bóveda a-
puntada y nervios planos que podemos
observar como romanica-medieval.

En ella una imagen de S^{ta} Ana y
la Virgen y el niño, del siglo XIV y un
S^{to} Andres, muy curioso del XV =

El caserío del pueblo es de muy
modesta construcción, casi todo de tierra
y maderos =

(nº 292) = Palanqueros de Muro

a 11 K S.E. de Cuatrecerros

Abundada en un altozano (Cerca de los Palanqueros) y de Panaychiza
construida la gran casa de salud de los costu-
jos de Burgos, sobre cuya puerta se lee =
CARTUXA - AÑO - 1745 =

En la fachada del medio día estenta un escudo
real de Castilla y Leon con corona, y en ella
grabada la palabra CARTUXA. = su cerco
encierra grandes corrales y huerto.

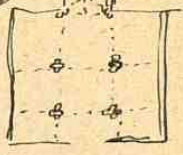
En el pueblo es muy interesante su iglesia,
de frontis con espadaña de dos puros y tres arcos,
la portada no es menos interesante, romanico-
arabizal, con tejares, arcos rebajado, tímpano liso,
arcabata de tres baquetones y escañas, con una
buena cabeza en el remate y dos argetes en los
cuñetas, de q solo queda uno, que es 1º Miguel
reconociendo al obispo abad.

Los capitales son historiados con hojas, arcos
y monstruos de la escuela de los de Siles =

Entre los capiteles hay algunos con cabezas femeninas
locadas con escafiones, de ellas tres y las demás con

calceñas de loto o gatas =

En su interior es de tres ingresos, con cuatro pilas-
nes, planta cuadrada, con abside recta.

El retablo mayor es barroco, con la  imagen
de 1^o Juan Bautista en el centro y ne-
lieues del Descendimiento y Piedra lateralmente. mas
Piedras de la Iglesia = 2^o cuerpo = Relieves laterales del
Bautismo de Cristo y nacimiento de la Virgen = toda esta
estatuaría conserva buenas tradiciones del siglo XVI.
En el remate el Padre Eterno, con sus bustos
de 1^o Pedro y 1^o Pablo.

El arco triunfal es un arco de medio punto, pero la
bóveda es de gres; la bóveda del presbiterio es
antigua, del XIV, así como sus capiteles.

El coro, sobre arco rebajado con voladizo de ma-
dera labrado, ofrece cierta curiosidad por su
dibujo =

Algunas de las piedras de su iglesia tienen
signos de cantero $\Delta \wedge \wedge =$

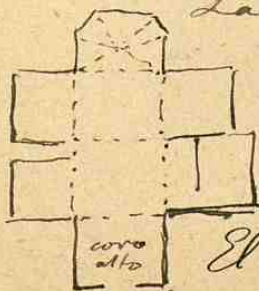
(nº 293) = Pampliega

Muy cerca de la estación a 1h K. S. E. = de Burgos = lin.
ferrea de Villagorran, se alza este pueblo sobre
un cerrete, con su terminal sobre una basega.

En su pedestal achavado se lee = HIC IACET Wamba
rex gotorum: reedificarse año de 14...

Allí se elevó el monasterio de San Vicente, al
que se retiró este rey visigodo y donde murió;
pero ningun otro resto se conserva del
edificio, ni de antigüedades visigóticas.

La iglesia parroquial actual es un hermoso
templo de una sola nave, de 32 m. mt
de largo, por 25 de ancho en el crucero, con
bóvedas de muy complicadas crucerías, de
fines del siglo XV.



La portada es ojival florida, con
estatuas y hojas, de pabello, con
agujas: la torre hermosa, sobre arcos.
El retablo mayor es hermosísimo
ejemplar de Renacimiento español,

muy bien compuesto, policromado, en gran estado
de conservación. Es de tres cuerpos y ático,
dedicado a que aparece en su centro.
El coro, sobre bóveda de muy complicada
cruceña, tiene dos cubos laterales, con antepedro que
los une, de madera.

Cerca de la iglesia, en la muralla, se conserva
un arco que tuvo, con almenas.

En cuanto a la asimilación de este pue-
blo, con el romano de Ambisina, puede ser
un despojo de alguno cercano, que
quizas fuera este; pero su situación en
la confluencia cercana del Artanson con
el Artansa, nos lleva a buscar la
Antigua Ambisina en ella, donde, en
efecto, se ven ruinas =

(n.º 299.) = Pedrosa del Príncipe

Forma su nombre de una estatua de un príncipe, que hay en la casa segundamentto, un que nadie sepa a qual representa.

En el siglo XIV era lugar de behetría de la familia de Juan Fernandez de Henestrosa. Le cubren un torreón con esquineros de piedra, segun el centro de su dritto. La puerta es ojival sencilla. Es bastante alto y se ubolvió como viviendas; está adosado a un palacio ruinoso pero de la edad moderna, con buena fachada y parte del patio cuadrado.

En la puerta de la casa rectoral hay un escudo con los atributos de la branga; una de torado = y las emblemas rectorales =

La iglesia, que fue muy grande, con tres arcos, ahora solo tiene dos, estando sencilla la del Evangelio = tiene de posta =
 dos y en ambas cruces de escudo = la torre es cuadrada.
 una con arquivoltas y capiteles historiados.
 El retablo mayor es barroco, con estatua



bastante aceptables de 1.^o Pedro, 1.^o Pablo &^a =
En la cabecera del crucero, lado de la epístola,
hay un retablo plateresco del siglo XVI, se ta-
lla algo tana, pero con una Virgen con ~~el Niño~~
que cubra las alas a un grujarito, buena escul-
tura, tancaño menor y el natural, además
de un grupo de la Adoración de los Reyes
Magos y otras estatuillas.

En la alfo de un arco gótico, con grueso y
cordinas, se veen dos murales con las figu-
ras de 1.^o Juan y la Virgen, pero falta el
Cristo. Además hay en esta capilla una
preciosa figura de caballero en actitud
orante muy devota, mirando hacia el
cielo: tiene melena y dorada la cimera
del traje.

En el lado del Evangelio altar del mismo estí-
lo, con un notable tabernáculo de dos cuerpos,
siglo XVII, con relieves tallados bastante buenos
(Vida de N.^{ta} Lora y 1.^o Pedro y 1.^o Pablo, estatuillas a
los lados)

Sacristía; pieza un interior artístico
pero en ella se guardan buenos pre

seas;

- = Cruz de empuñes con otra de Calatrava
añadida = su simposium con letra del siglo XV
parece serse = Esta Cruz.....
- = Ferron modernos pero con aplicaciones
de bordados antiguos =
- = Incausario gótico de latón =
- = Pastapaz renacimiento, de latón, con escudo
del obispo Lario de la Vega.

La Cruzada es del tipo de
las mejores bellas de la comar-
ca. Contemporánea de ellas
(siglo XV) y quizás del pro-
pio autor y las otras, es una
verdadera joya; figura con
el nº 1154 en la Exposición de
Centenarios = (1921)

Fiere también libros corales
con grandes iniciales, de muy
buen estilo.

nº 295 =

10

Ermita de la Oliva (Nra Sra de) en Pedrosa del Príncipe
Se halla al oriente de la población, construida en
el siglo XIII y camara inscripcian sobre la
puerta, muy alta y barrosa.

Es de una nave, con cubierta de madera
reformada en el siglo XVIII, con una imagen
de la Virgen, titular, sedente sobre un almohadon
con varias orejas al pie, buena escultura
en todas sus partes.

La pila del agua bendita, de 30 cent^{os} de
diametro por 40 de altura, cilindrica
con arcos de medio punto y un cordón
en torno =

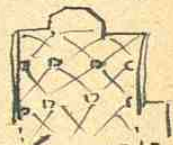
(n^o 296-) = Plevilla Vallegera

Pueblo en un altozano ^{a 1h K-S. de Lugo y Tui.} dominando
un valle del Artazon.

La iglesia, de tres naves, renovada en el siglo XVIII
conserva su abside primitiva y parte del tejá-
moj del medio día con arcos sencillos.

El abside es muy bello, con resgados semita-
mator ojiverdas y vidrios de color (modernos)

Los quicios de la iglesia están medio hueco
y la torre demicantada.



Recorda una estatua antigua de la Virgen
retirada del culto - siglo XVI -

El retablo mayor, barroco, tiene una
hermosa escultura de la Anuncion
muy bien policromada, estilo del siglo XVIII.

En la sacristia una buena tabla de ges-
to italiano-español, representando la Anun-
cion de N^{ra} Señora -

Papas antiguas buenas en rojo, con bordados
de oro y seda -

(n^o 297-) = Santiago
 a 14k SE de Castrojeriz
 2 km. cerca de Villalbenito.

Quelbo que se ha convertido en una granja moderna, perteneciente a la familia de Sigler.

El edificio principal de la granja es una casa antigua del siglo XVI, con un escudo de 6 rectos (Castro?)

La iglesia es de muy antiguo origen, a juzgar por los restos de cornisas románicas que adornan el tejado, formadas por entrelazados muy variados. Hay también

varios canchillos con figuras humanas.

La parte principal se volvió en el siglo XV-
 al XVI = y tiene una bella portada con
 arco canopial recorrido de cordinas y gramo central que sostiene la estatua: se
 S^r Miguel matando al dragón y ^{en la izquierda} ~~coronado~~
 la batalla, muy linda muestra de pui-
 cipios del XVI =

En el arraque del psalctan, los ayotes
sobre miembros hacen la musica en curiosa
instrumentos.

El interior es sencillo, curvando algunas
estatuitas gólicas:

Tiene dos panteones con escorquian y estatua
yacentes de caballeros del siglo XV.

Conserva un buen termo rojo, con incogine-
ria en seda y oro, de muy buen estilo del
siglo XVII.



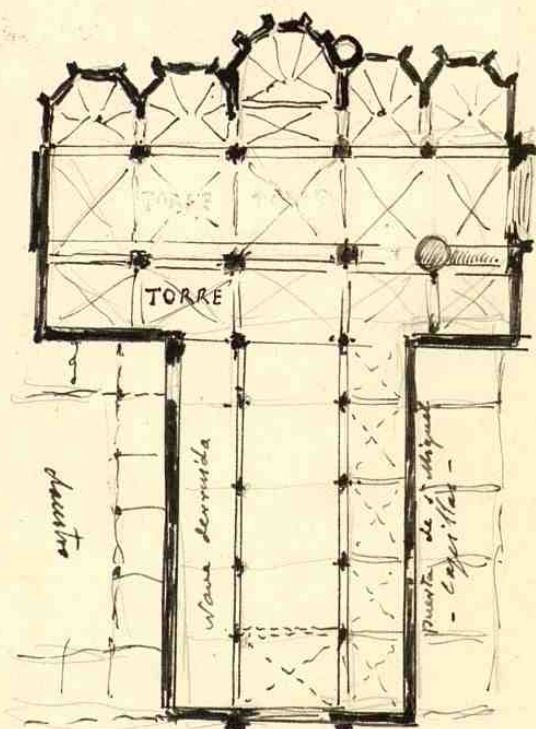
SASIMÓN — Vista exterior de la iglesia parroquial.

En la parte mas septentrional del partido de Castrigeriz, dominando mucho campo y muy cerca ya de la antigua Cantabria, se asienta esta importante villa, de origen muy antiguo.

La primitiva Segisamum fue fortificada por Julio Cesar, que estableció en ella la Legión IV; y frecuentemente se hallan vestigios de la antigüedad en un dilatado campo.

Casi a flor de tierra estan los mosaicos en las inmediaciones del Faltor; una galería, de cemento romano, de la altura de un hombre, subterránea, atraviesa la ciudad, hallándose algunas abundantes tegulas, restos de estatuas de marmol y bronce, penates, teteras &c con lapidas muy interesantes por su ornamentacion; una de ellas determinando el lugar de los paderos de la caballería de la Legión IV =

Era estacion de la via nº 34 del Itinerario de Antonino, de cuya calzada



Pórtico del Sur.

Puerta principal

Planta de la iglesia de Sasamon.

quedara nestas muy visibles al norte de la ciudad

En la época de la reconquista obtuvo de nuevo gran importancia, siendo sede episcopal hasta que se estableció la de Burgos.

En 1128, D. Alfonso VII mandó las obras de su iglesia que se pretendía fuera una catedral: para lo que se le agregó un claustro en el siglo XIV.

Hay la iglesia, de monumental conjunto, ofrece desde su exterior imponente aspecto, no también al punto en arquitectónica construcción.

Sus altas abidas, sus portadas al extremo del crucero ^{y contigua} en elevada y artística torre, llaman la atención por su totalidad y detalles. (v. plano

La portada sur surmontada y viene a ser una repetición de la del surmontal de la catedral de

Burgos, tan conocida y publicada que existe en descripción: un grandioso arco, hoy roto, completa esta fachada.

La otra portada, conyugera de esta es mas moderna, del siglo de los RR CC. como demuestra su escudo, posterior a la conquista de Granada

Hampden = 11.273.

Segun la inscripcion, se coloco en esta obra S.^{ta}
Miguel y se termino en 1504 =

Sus numerosas archivollos ofrecen precioso detalle
de ornamentacion florida.

A los pies de la iglesia se abre otra portada, la
mas antigua, de transicion neoclasica a gótico
con columnas con muy bellas capitales.

La torre surge como alto alboroto en el cruce de
la nave central: su primer cuerpo con grandes venta-
nales ojivos y el ultimo del renacimiento, destacandose
hasta hacerse visible a largas distancias, que
domina.

Interiormente el templo es de tres naves,
con serie de capillas a su alrededor. La
nave y capillas de lado del evangelio estan
abandonadas por efecto de un incendio. Puede
decirse que toda la parte del cuerpo de la
iglesia y su estructura en brazo mayor, es basti-

mosamente una ruina, como quedo tras el incendio,
que se atribuye al quemadero Padilla, de la guerra de la ^{Independencia}
Pero los absides, en numero de cinco y el ^{incendio}
doble, por lo que adquiere ^{amplitud} ^{de} ^{amplitud},
se conservan en buen estado, (v. Lamperez, *Inscripciones*)
e *Historia* = *loc. cit.*

El abside central, es el mas amplio, pero con

altar moderno en importancia, aunque cubierto lateralmente por dos hermosos fascias del siglo XVII e firmadas BUB. (n.º 1164) A la derecha la capilla abidal de Santiago, notable por su precioso retablo plateresco, constituido por cuatro grandes plaquetas con bajorrelieve, friso y tres coronas con pináculos por remates, todo ello de la más hermosa talla del renacimiento. En el centro se destaca Santiago a caballo matando moros.

Sobre un fondo blanco destacan todas sus labores doradas, con gran efecto. Las cuatro entesañicas laterales representan ^{en relieve} pasajes de la vida del santo y se tratan con acierto y gusto a la Compostela, todo de arte admirable.

Las tres relieves del banco están dedicados a la Virgen y el niño, a dos hermosos angeles que recrean con la música y los balaces a varios santos =

Retablo de los Santos Juanes = Muy hermosa ejem-
plar del estilo gótico en el templo de Juan de
Arborea, establecido en la Villa de San-
tiago de Compostela, de donde proceden muchas o-
bras de este país.

Consta de dos cuerpos con columnas muy esornadas
en un parte baja, con figuras humanas en
Los establos de los santos Juanes. Hecho la firma
de Jacinto y Ca. Agustin me fecit.

Este retablo se halla cerca de la puerta de
comunicacion de la iglesia con el Maestro-

Entre esta capilla de Santiago y la abacial inmediata de S^{to} Andres se ven dos sepulcros de piedra, sobre leones, que contienen los cuerpos sin duda de dos personajes.

Al lado contrario existen otras dos capillas abaciales, la del S^{to} Cristo, ^{del siglo XV =} y de N^{ra} S^{ra} del Monario sin objetos artísticos de importancia, como pareciendo estas capillas a un solo plano en su construcción, se planta achavada, con bóvedas de crucería convergentes.

Detras del abside mayor se desarrolla la sacristia, con otras tres departamentos que a ella se abren.

Esta construcción del siglo XVI ofrece un precioso ejemplar de transición plateresca, mostrando aun en su techo los primores de su ornamentación, que avatara las verdaderas de su bóveda.

Pero lo mas notable de esta pieza es su portada de ingreso a la que quisiéramos estimar la del terror de la iglesia.

Ligue Sacristia (= la portada conduce a una de las estancias viejas donde se guardan objetos preciosos, como dos bellísimos tabernáculos del siglo XVI y unas andas de la escuela de Juan de Amberes.

Hay retratos de cuatro obispos de esta sede y allí retirada del uso una soberbia alfombra persa, que figuró en la exposición del centenario de 1921 =

Fue también figuró en ella un atril de bronce con el nº 1147.

- = Una copa pluvial de terciopelo rojo con banda de tisú (1140 id id)
- = Copa de tisú blanco con flores (1148 id id)
- = Una hermosa corona de cristal pende en el crucero ante el presbiterio =

Exornada toda ella con las mas proliza labor
plateresca, mas parece la obra de un
orfebre y de un tallista en piedra.

Tiene tres cuerpos = En el bajo se abre el arco
flanqueado por dos columnas toscas, que
rematan en airasos capitales de original compositi-
cion. Los dos cuerpos superiores los consti-
tuyen dos timpanos con relieves representa-
do la Anunciacion y el Padre eterno, rematando
todo en un florido cornopio que llega al
techo de la estancia. Todo ello está profusa-
mente labrado, en estilo especial burgales
de renacimiento, que con propiedad llaman
planchado por aparecer sus labores como enca-
vados bajo un plano, dandoles especial vivaci-
dad, caracter de que participa tambien las
bajas de la puerta en su talla.

Capilla Bautismal = Antes de 1.^a Puerta =
con bóveda de crucería, contiene en su centro

la pila bautismal, con bella greca y algunas
figuritas alusivas al sacramento.

Lique Sacrist
las estancias
preciosas, co
siglo XVI y
de Amberes
Hay retr
sede y as
bia alfau
lician del
Fambien y
con el n^o

- = Una cap
- banda
- = Copa
- = Uno
- puede e
- bitorio =

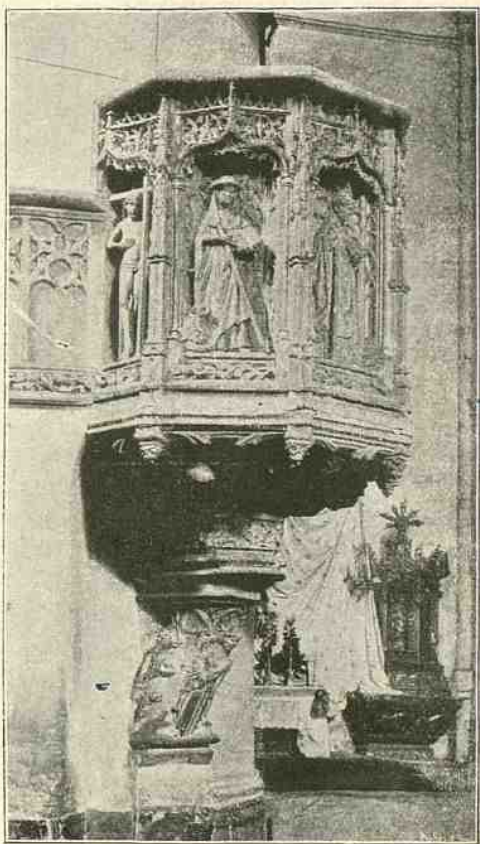
El retablo de madera, de buena talla y es-
tufado, es digno de mención, encargándose lo
de esta capilla dos arcasobis, uno sin inscrip-
ción y otro con la siguiente: *De die =*
aj. yase: sepultado: m. de Corrales: serigo esta
igle. que Dios aia: et quod fero esta Capilla en
honor de Señor J^o Bartolomei e lo dotó de
ciertas heredades, tierras e rentas e ornamentos
porque n^{ro} Señor le merea perdonar sus pecados
e lo acabó en el año de mil e quatrocientos
tos e noventa e seis años =

El púlpito de esta iglesia es digno de tan ar-
tístico conjunto. Es de piedra, de forma exacta-
mente cuadrada, constituyendo un cuerpo arquitectónico con diáconos
y santos del más depurado estilo gótico.

Las figuras representan a los cuatro doctores

no 298:

de occidente, mas la
imagen del Salvador re-
sultado: todo esto se
apoya en un sistema
de no menos bellos per-
files y ornatos.



SASAMÓN.—Púlpito de la iglesia parroquial.

Para la puerta expresada
se pasa al claustro, hay
en muros, destechado, pe-
ro caminando gran por-
te de un cabal, venta-
nates defendidos por
robustos contrafuertes =

reconstruido mucho en la Catedral burgalesa.
y los caballos de Gnes. del val- en sus muros están
también representados bajo arcadas.

Franco tuvo esta iglesia una preciosa
capitana para subir al coro, a la manera
de la de Sta. Maria de Aranda =



Nave del Evangelio de la iglesia de
Sasamon = nº 298:

La parte de
 las naves de
 esta iglesia, con
 una pura ruina,
 efecto de
 un incendio
 cuando la
 guerra de la
 independencia,
 que tantos males
 produjo en
 los monumentos
 españoles.
 Conservase la
 de la epistola
 y parte de
 los pies de
 la central,
 o sea del
 trascoro.

14

En Sasamon ademas hay q veitar las
 ventos de sus murallas y la torre que sirve
 de entrada principal, de imponente aspecto
 muy bien curvada, con un precioso mata
 cana ^{con el escudo de castilla y leon} sobre el arco un tanto apuntado
 y seis grandes almenas y la coronan;
 a un lado un buen resto de la antigua
 muralla, todo condecoracion, lo mas probable,
 del siglo XIV = ^{o un primer siglo}

Facilmente en esta lugar varias casas
 solariegas, de ellas la de los Villegas la mas
 importante, con sus escudos, teniendo ademas
 el recuerdo de haber servido de alojamiento
 a Sta Teresa.

Ya en las afueras, en el antiguo camino
de la Calzada, ramaca de que hemos hecho
mención, se eleva la ermita llamada de
1º Zúñiga mas propiamente de la Vera Cruz.
Esta linda construcción es hija de la mencionada
por varios conceptos, aunque a un exterior no
revela nada ^{de lo} que encierra de mayor riqueza.
Fiere una parte primitiva, la del presbite-
rio, con ampliaci3n posterior.

El altar, bien labrado, del XVIII ostenta la figura
de 1º Zúñiga labrador, coste su que ayuda los de
la comarca en determinados dias, para implorar
la buena sazon de las cosechas; bajo las bander-
de onecoria de esta parte, pero todo esto ~~encierra~~
de fondo a un ^{sagrado} simulacro, de una gran cruz
de piedra, q se eleva en el interior de la
ermita, bajo el arco central y q entre las
llamadas triumfales, es de las mas notables
de Espana.

La puerta apoya directamente sobre el arco,

que no es pendiente, ni pudiera serlo toda
su materia (~~pietra~~) tomando la forma de
su tramo de arbol, que estienda sus brazos
^{de cruz}
en forma de ramos cargados de frutos: bajo
ellas aparecen nuestros primeros padres, atandendo
los carneses de la astuta serpiente, que enro-
canda en el tramo, y con la boca de bellísima
mujer, los induce al pecado.

Sobre la policromada y ~~fronton~~ ^{fronton} ~~capa~~ ^{capa} del
arbol se levanta el sagrado nido, con
el Salvador crucificado, todo de la misma bella
talla, con que remata el monumento, creyese
además en el los efectos del pecado, simbolizan-
do por Cain matando a Abel, y por
el nuevo la promesa de la redención, por
la Virgen quebrantando la cabeza del
dragon: aun todavía los escenas de la
Anunciación y el Polinario, completan la
parte escultórica de esta hermosa cruz:

Segun inscripción muy legible - "Esta capilla i Cruz hizo
el muy Reverendo Diego Goria Co, a su costa"
con lo q queda hecha toda su historia. Fado esto
reprocurado a una fecha anterior a 1526 =

En los casares, al lado de la casa roma-
na, que allí se hace muy patente y don-
de estuvo el destruido pueblo de S. Ma-
tin del Páramo, se hallan las ruinas
de casas romanas, entre ellas una con
ocho columnas, con capiteles y bases cuadradas
y grandes jambas manublicas de sus bue-
ces, con otras construcciones de aquellas tiempos.

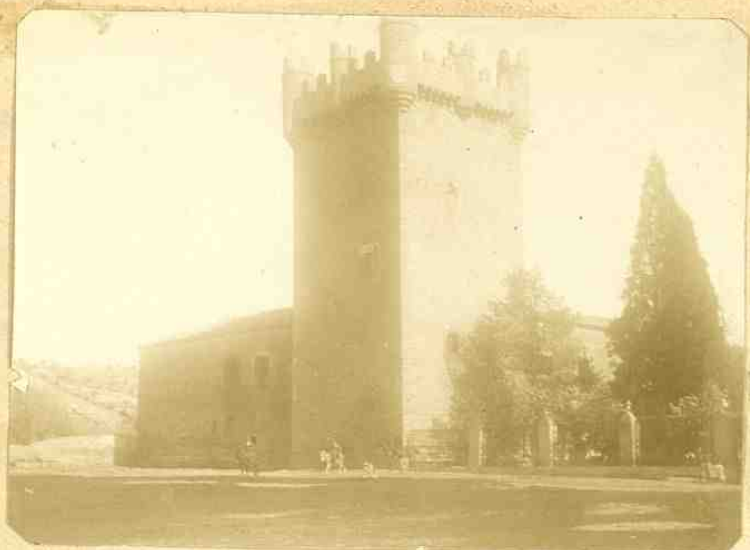
V. = SASAMON = Villa de Arte = por D. Lucio
no Mendocero = presb. = 1911 =

(nº 299) = Tabanera de Castro =

a 4 K-N. de Castrojary.

Esta iglesia insignificante arquitectónicamente
consideranda, pero constantemente muy bello ve-
table venaciento, de tres cuerpos, determinados
por intercolumnias, constituye este retablo el
ejemplar de interiores artísticos de esta localidad
En el primer cuerpo aparece en un nicho
1º Roque, con relieves laterales = en el segundo
Estatua de Santiago: en el nicho 1º Miguel,
relieves laterales y estatua de 1º Pedro. En
el tercero Asuncion central con seis angeles y
otros relieves laterales = En el ábside cabecera
central y dos grandes medallones con santos.
Bien esculpido y dorado, pero muy des-
cubierto ya todo el retablo =
En la sacristia hay un brazier de hierro
del siglo XVI = Van sarcófago y delis cer
del altar entre descryto, en un nicho en un
lateral varios imágenes del XIII y en el altar
el 1º Cuervo del Sempere un relieve muy
fino de Abantra de pequeño tamaño, pero
de talla esmeradísima; estilo italiano =

G
u
n
s
t
a
s
J
a



Castello de los Duques de Normandia
— en Forreysadienne —

Incedato a este baron ceta et juliano
cortillo =

16

(n° 301) = Valles de Palmaruela =

a k. la mar al S del partido =
 Con iglesia de tres naves; en parte del XVI, aun
 con arcos ojivales, los forniciones, y bóvedas de yerro.
 Solo en el abside van de ~~capilla~~ =

En el presbiterio hay una banda sepulcral,
 con inscripcion que dice = Aqui yace el
 magnifico Don Garcia de Bill... beneficiado de
 esta iglesia: falleció 1567.

El altar es barroco, con castillos en la base
 de las columnas

La iglesia es de tres naves, con seis pilares
 centrales, sin crucero = mide 28 metros de lon-
 go por 19-40 m. de ancho.

En el baptisterio una imagen gótica de Sta
 Ana.



17
apoyada en arcos ojivos sobre pilares, y la
de la gitola con bóveda de cañon y arcos
paneles, uno de ellos apoyado en figura ménsula
que figura un angel = Retablo de la Anuncion =

En el otro brazo, de Sta Juliana, quedan restos
de un iglesia, románica, con abside de horno
arco triunfal y bóveda de cañon, derribado lo
restante del templo, quedando parte de la puerta,

ta, arcos sencillos: el crucifijo y una figura de
Sta Juliana, en la actual parroquia. proceden de esta iglesia.
Vecina a la iglesia está la casa de las Villegas

y la casa llamada del Hospital de
1º Juan, un escudo real de Castilla y
Leon.

(p 303) = Villandiego

Lo mas notable que encierra es la cruz porro-
quial de plata, precioso ejemplar del siglo XVI =

Aunque en crucifijo es toro, quieros multitud, el res-
to es primoroso. En lo alto el pelicano, abajo otros
sabiendo del repulero y en los extremos S. Marcos y S.
Lucas =

Res = La Virgen = 1º Juan y los otros dos evangelistas =

(n^o 304) - Villanueva de Argüeso

Pueblo situado en un valle, no lejos de una eminencia en que aparecen vestros romanos. No lejos, por allí recia la via militar de Paredes a Astorga (segun opinion del 1^o + Landeros) y en efecto, se distinguen bien los vestros de la cabrada allí cerca. Al sur de la Villa pasaba el camino de Santiago.

La iglesia del pueblo es de origen del siglo XII, en un parte de los pies de la misma, pero reconstruida en presbiterio a principios del XVI. Es de una sola nave.

La retablo mayor barroco, pero en el seis tablas de escuela española, de mediados del XVI bastante apreciables.

Representacion = La Anunciacian = Adoracion de los Reyes = 4^o de los pastores = Circuncision = Nacimiento de la Virgen y Visitacion = En el centro Virgen sedente en trono, de escultura, con el Niño = buena imagen del siglo XIV =

En la familia conserva buenos ropas
= Ferno, con ramilla barbuda en seda
y oro, del siglo XVI y
= Dalmáticas de buen brocates auricento
y rojo, toledano =

Villa en un alto, que
domina la Vega del
Arlancon =

(P 309-) =
Villaguiran de los
Infantes =

a 12 K - SE = cerca de Pinar
pliega =

ahuy modernizada en su caserío. Tiene sin em-
bargo antigua iglesia de una nave, con
cuatro capillas adosadas.

El retablo mayor, barroco, es sin embargo
bello y muy bien labrado. En el centro
ostenta la Virgen con el niño y a
los lados S^o Pedro y S^o Pablo: en el
trazo del 2^o cuerpo la imagen del Si-
nto, S^o Nicolás, obispo.

La bóveda del presbiterio tiene al
escudo de los Rojas (cinco estrellas)
La capilla del Evangelio ostenta dos
años canónicos, del 1520, y entre ellas
una inscripción, no dice, que =
Juan Anton, cura de esta iglesia,
capellan que fue de las 1^{as} que
elaron de Rojas - 150 esta capilla y
retablo = un cuerpo reposa - en
esta república cerca el altar =

(ver el)

= Ocatore el año de 1520 =

Cada uno cobija dos estatuas de clérigos.

En las arcas se ven = La Anunciacion con gran
juro de aruanas y la adoracion de los Reyes.
Ambas estatuas augreladas en sus arcos =

19 En un frente se halla un altar gótico-romanesco, con un cuadro grande en su centro, se las animas, con la Virgen y ^{sta} Donato, con Jesu Cristo en lo alto, procedente de una demorada iglesia de Vigeriego.

En el testero del evangelio se lee; Este altar hizo Andres Gomez, cura de esta iglesia = año 1896 años =

Al frente de la puerta hay un altarito del XVII = renacimiento, procedente de Mijariego? con ^{San} Sebastian en el centro, de regular arte del siglo XVII = En lo alto se ve a ^{la} Ana, con la Virgen y el niño, pero como remate del ~~capitel~~ de ^{San} Sebastian hay un ^{San} Roque en este altar (arte del 17)

Capilla del ^{San} Cristo = a un lado de esta, del XIV, muy hermoso, de tamaño casi del natural, con la cruz en forma de arbol con dos estatuitas góticas al pie de la Virgen y ^{San} Juan, hay además otro

evangelistas

12
Kio = La Virgen Abrazada sobre un quincón
y otra vez los cuatro evangelistas = estilo ya
barroco = La masa es redonda en su
parte superior y achatada en la inferior
figurando un templete, con seis estatuillas
en los intercolumnios, de Apóstoles: aunque
de época barroca es de muy buena mano.

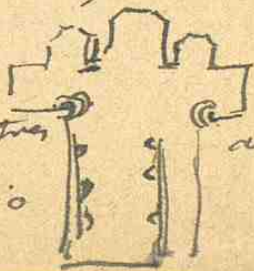
20

(n^o 306) Villaguiram de la
Puebla
a 4K-NE-

Mudato pueblo, con iglesia de una sola na-
ve, con metaltas insignificantes, viéndose en
el remate de un estribo colocado una bella
cruz parroquial del XIII, con crucifijo Jera-
do, y otra con esmaltes y cabezones, digna de
otro lugar, terminada allí por encima muy
efigaz contra los tormentos: es de cobre
y de las características de un tiempo; buena
conservación =

Hay en las afueras un torreón, ya bastante
destruido, y antes de llegar, en la ca-
rratera las ruinas de un antiguo monas-
terio, pasando la carretera por bajo dos
arcos del mismo, con dos alhacenas donde
ponían los navajas canchada para los pa-
sajeros.

La iglesia era muy capaz, con tres
naves, pero sin nada del evangelio

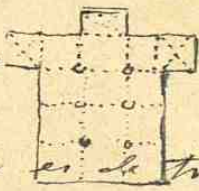


abides y

Hay so-

21 Villa situada en latada ^(w^p 307) Villasandino
Manera, junto al río Brulles, a 8 k N de Cantagros,
con gran puente sobre él a
dos vertientes; ~~con~~ arco de cabecera de puente,
con una imagen de la Virgen.

Quinto a él, en el moderno maradero, se
distingue un ^{gr^{ta}} cruce de los Otavio y Manue-
les, traído de otra parte = Muchas casas anti-
guas, con grandes voladizos dan gran corue-
ter a esta villa.

La iglesia principal es la de 1^{ra} Pedro, antigua
construcción del siglo XVI, hecha por un Don
Villegas, gobernador de la Isla de Sto Domingo
(La Española) =  enterrado bajo el presbiterio.

Posteriormente es la ^{de igual altura =} tres naves, con presbiterio
cuadrada y crucero; con quince bóvedas de
cruceira, sostenidas en el centro por seis ve-
dantes pilares = las crucerías muy variadas y complicadas
La metalla mayor es grandiosa, aunque barroco
dedicado a la Asunción de N^{ra} 1^{ra} = que aparece
en un centro = con grandes columnas = contiene
algunas figuras talladas de 1^o Pedro y 1^o Pablo

San Ambrosio, 1^{ta} Catalina y reliquias de
la Anunciacion, Adoracion de los Reyes y
Presentacion del Niño en el templo, Adora-
cion de los pastores y presentacion de la
Virgen:

En su terminacion, en forma de cancha,
la adoracion de la Virgen y los cuatro
Evangelistas = con 1^o Miguel y 1^o Rafael
a los extremos.

Conservase, en un altarito lateral, restos
de otro antiguo, con tablas muy finas car-
tellicas, de mediados del siglo XV. con esce-
nas de la vida de la Virgen. En su cen-
tro se destaca un magnifico grupo escultó-
rico en madera, policromado del siglo XV, y
en muy buen estado de conservacion, que
representa la Virgen con el Niño en los
brazos, viéndose apoyados en cada uno del-
los un angel llevando al Niño y a Madre
con los cuernos de los instrumentos de suena.
En el retablo se lee = aqui se gusto en haciendo
Martin Diaz y Arbeda y Garcia Hernandez
cura de Caloto (?) e fado repuntado =

22

En otro retablo proximo, dedicado a 1^a Antonia
hay dos bustos relicarios, entre nejas, de Sta
Ursula y 1^o Ambrosio, buenos del siglo XVII.

Entre esta y el primer altar hay un gran-
tear del siglo XVI, con estatua yacente de
un clérigo, con el frente del arco con la
Anunciacion y gran jarron de araucanos en
el centro.

En la pilastra inmediata una bella esta-
tua de 1^o Roque con un perro, del XV, con
una inscripción q^{da} dice « aqui reposa el cuerpo
del llamado Juan Martinez Rio, cura de esta
iglesia..... + ocho dias del mes de junio a-
no de 1111..... XVII.

En el retabito de 1^o Antonio relieve de
la Virgen con el Niño con Sta Ana, los tres
de pie: madera dorada = Siglo XIV - XV =

Altareto del 1^o Cristo de la Salud = Al fren-
te hermosísimo grupo de Sta Ana, la Virgen y
Niño, de cañizos del XIV, perfectamente sobre
el altar bello Cristo de Marfil.

Al lado, en un nicho interesante Virgen sedente
del siglo XV =

Bajo la bodega del coro, muy rebajada
una menuda cartilera sin grupo en grida
de la Piedad del siglo XVI muy bien esculpido =
En la sacristia muy los retablos, uno de S^{ta}
Jil Herrera, obispo de Omea, natural de Vi-
llasandino (+ en 1261) y otro de Fernando VII

= Iglesia de la Natividad =

Construida en el siglo XIV a él pertenecen
sus tres absides = sin crueros, el resto ofrece
muy sencilla construcción y la anterior.
sus bodegas de arcadas muy variadas.



En tema, de líneas góticas, es muy elegante.
Sus retablos, bodegas, no todos dorados,
no ofrecen especial interés, pero contienen
algunas imágenes notables, como una Mag-
dalena y un S^{to} Roque ^(n.º 1117 = Sup.) ~~mucho~~ ^{buena}, del siglo XV =
para esta iglesia dos grandes lienzos, al óleo, pin-
tados por Diego de Lejva, el castizo =

Sobre la puerta de la sacristia una tabla,
castellana, muy buena con el Padre Eterno, fan-
do dorado; siglo XV. (n.º 1124)

ademas existen = Una imagen de la Virgen

Con el vino, estilo gótico, siglo XV. (nº 1101 cat)

= ~~Una mujer de madre~~, Otra de Sta Ana, con
la Virgen y el Niño, del siglo XVI (nº 1122 de Exp)

Pero de estas esculturas las mas interesantes
son las que permanecen en el coro, de un gal
famoso mayor y el natural representado =

= 1º Guerrero del siglo XIII, con barba, rizada, algo
mezada, cubierta la cabeza con almofar de malla
y corquete canisio; en cuerpo lo cubre igualmente
camisa de malla, con sobrecosta que se llega
a casi las rodillas, con guanteletes de hierro
en las manos; espada de ancha hoja y
cubiertas las espaldas =

2º = Caballero en traje de cora, con hacha
en la mano rda. con mantelota hasta las
caderas, camisa recta de pebivornia.

3º = Clerigo con ornamentos sagrados
y libro en la mano: real canesado.

4º = Señora con traje ligero = Escapion

rectorillo, peto; en regular conservacion =

50 = Otra de renova muy similar = ...

Pracelae con otras siete perdidas, de una
ermita =

Entre un abjetas de culto, el mas notable
es la portapaz de plata sobredorada = culto
gotico = (nº 8 de la Expos.) =



La pila bautismal es
ta esornada exterior-
mente con arquivadas de
herradura y un dragon
a los pies =

1007

Ermita de 1º Roque = Aunque como constru-
cion, moderna, no ofrece interes, contiene un
retablotto del renacimiento, con tres nichos
de 1º Pedro, 1º Pablo y 1º Miguel, con
la imagen del tuttor, muy apreciabla.

24 A los lados, en hornacinas hay una imagen de la Virgen, del XIII, policromada, y un Santo Tomas con un libro, del XVI así mismo que un 1^o Pedro, y una tabla representando el martirio de 1^o Andrés Bastoboni muy primitiva.

Hospital = con gran alero valabino de madera y un nicho con Purísima del XVII = (Guadalupe) en el propio edificio está instalado el Ayuntamiento y esuelas.

Conjuntorio = Así es llamada una especie de torreón, al lado de la Iglesia de 1^o Pedro, aislado, con la parte superior de mampostería, y la superior de entramado de maderas y ladrillo, con cubierta a sus cuatro vertientes.

* Parece obra del siglo XVI con objeto (?)

Restos romanos = Por un campo atraviesa una vía romana que procedente de Saramon se dirigía a Contrajeriz =

(n.º 308) = Villavieja =

a 12 k. N.

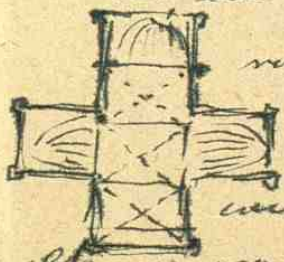
Pueblito al N.O. de Saramon, muy cerca de los



Villa de Villavieja.

prados anexos a la Legión
IV Romana, establecida en
Saramon en tiempos de
Augusto, pero sin aparecer
en el lugar vestigio alguno
de aquellas edades.

La iglesia actual, de estilo muy gótico, ofrece una planta que parece la cruz griega, pues en su base central, de tres brazos, ofrece el crucero en el central formando sus estancias a manera de grandes canchales en sus baseadas, siendo las centrales de



la nave = mide 22 metros por 16.

La retablo mayor es de San Marcos con estatuas y relieves entre otras cosas que representan a un alma ascendiendo al cielo entre ángeles = La pila de agua bendita es muy bella, con querubines, hojas y flores, con columna de frutas, todo de muy buena talla del siglo XVI-XVII

(nº 309:) = Villasilos

a. 9 K. N. de Cantabria

Pueblo en una llanura, con hermosa iglesia
de tres naves, con un abside y el recto
renovada en estilo neo-clásico = Largo de
36,60 m de largo por 14,90 de ancho =

El retablo mayor, de tres cuerpos, tiene por
base un gran nicho, decorado al lado =

El titular = 1º Andrés = aparece en el centro
entre nichos de la Anunciación y Ado-
ración de los pastores =

El segundo cuerpo aparece en nichos el mar-
tiro de 1º Andrés, con estatuas de 1º Pe-
dro y 1º Pablo que los cuatro doctores
de la Iglesia =

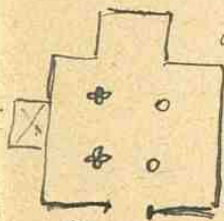
El 3º remata en la Crucifixión y a
los lados se ve la estatua de 1º Miguel
Los otros retablos menores y grupo raramente
por interiores = Dos grandes Cuartos del XIII y
el XIV y una Virginita del XV =

(n^o 310-) = Villaverde Mojina
a K-SE- Lindff.

Lobre pequeña eminencia, en la ribera
del Arlanzon =

La iglesia, en el alto, es modesta pero con
arcos formeros ojivos, del XV = y algunas bóvedas

pero muy reconstruida en el XVII

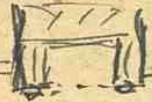


En la capilla de las Varonas, lado del
evangelio hay un retablo, modesto, que
lleva inscripción diciendo = Este retablo hizo hacer
D. Mariano ~~1641~~ por su cuenta de estudios de
Cantobras, sucesor en esta capilla año de 1641 =

Sobre el retablo, en la pared, dos escudos de
las Varonas y otros los enfrente =

En las sacristía algunas imágenes retinidas
del culto, de poco mérito y netas de repues
sin valor =

Ermuta de la Virgen de la Vega = Ejemplar
de barroco puro, del XVIII = además de yesería =

Palacio de Varona = con los
marbillos de construcción y patio ex-
terior  fachadas con curvos, (cuadrón-
cas) en las agujetas, terminadas en es-
patillas de muy movida linea.
del siglo XVII =



(n^o 311) = Villaveta

En medio de dilatada Manera, ^{a 4 k - N -} que sustituya
la vega del Brusles y de mediano caserío =
sobre el se destaca un grande y hermosa iglesia,
de forma original, con estucos poco indicados,
al que se abren dos capillas poligonales, bajas,
ojivales del XVI, que contrastan con el resto de
la edificación, del renacimiento = mide en plan-
ta 41 m^{ts} por 25, 10 de su mayor ancho, siendo
su altura grande =

Se dice que fue hecha por prestacion personal
de todos los vecinos del pueblo, con materiales
de las iglesias mas antiguas, trayendo
ademas 8000 carras de piedra, e invertien-
do en la obra ocho años

El retablo mayor es barroco, enorme muy
bien dorado y terminando en concha, en
su centro la Inmaculada, con Santiago
y S^r Esteban en lo alto. = En la parte infe-
rior S^r Pedro y S^r Pablo =

El sagrario, con el Salvador en relieve =

(n^o 312) = Viznalo =
a 12 K-5-

En un vallecito, a fines pintoresco ajuado,
con un iglesia y palacio castillo, en regular
estado de conservacion:

La iglesia es pequeña, de una sola nave, de
tres tramos, imitacion de piedra al interior,
con retablo moderno greco-romano, dedica-
do a Sta Eulalia, cuyo martirio aparece en
un ceretro = Tiene ademas otro retablito pe-
teresco, con siete tablas regulares tan solo.

El capiz es sencillo, repujado, con marca de Burgos
Siglo XVII

El castillo palacio, tiene buena torre
angular, y portada de arco rebajado, con
escudo de los Salaraves y Padillas,
con Sarmientos y Zorrilla: ventanas
sencillos en el primer piso, coronado
por voladizo y almenas.

Por el interior se comunicaba con la
parte de palacio, reducidos y todo
con aspilleras, muy pronunciadas interiormente

- LERMA -

Partido de importantes pueblos
y localidades, central, al sur de su
capital y que atesora monumentos
fósiles y obras de arte de primer orden,
tanto en la cabeza del partido
como en varias de sus localidades.

Lerma -

Castillo de Sotavana

a 6 K. SE de Lerma =

(nº 313) =

Abto en terreno llano,

de buen caserío, con algunas casas blasonadas.

de J^u Pedro

La iglesia trae su origen del siglo XI, amplificada en el XII, con abside primitiva, de los cerros de arcos muy bien decorados, con ajedrezadas, puntas de clavo y losanges, con ventanillas saeteras en la parte superior, de columnas adomadas y guardapolvos; capiteles historiados, con brechas, figuras y monstruos. Se le considera el más interesante de la provincia.

Su portada, aunque reformada en el siglo XVII, al estilo propio de este tiempo, conserva elementos románicos, como capiteles, estilo de fillos con hornos &c.

El interior solo conserva primitivo el abside, con las bóvedas de crucería

El altar mayor es plateresco, bueno

con rehenes y estatuas y la imagen
de 1^a Pedro sentado en su cátedra, en
el centro.

Cumbrera vestos de buenos amantitos
de cruces y buenas telas de terciopelo
con golpes de imaginaria en sus ropas.

(n^o 334) = Zael

a b k - N - O de terra

Serna

(n.º 314) = ①

Cogollas

Villa situada en la comarca de la N. de la Cab. de P.
Tera de N. a S. de la prov. general de Madrid
a gran, en terreno alto gran algunos bosques
de encinas.

Su caserío es mediano pero tiene dos
iglesias, a cual unas notable y
pintorescas, completamente aisladas
y a los extremos opuestos.

La primera tiene planta de cruz
griega, aunque construida en gran
parte en el siglo XVI, con un arco
con bóveda de cañon en el estilo
del Renacimiento y una portada
con arco de medio punto flanqueada
de dos columnas muy esornadas
con sus jambas: en las

cuajados del arco, dos querubines y
en un nicho sobre él una bella está-
tua de su Pedro, en un catedra. Una
de las ventanas tiene muy bellas
argenteadas del renacimiento.

La torre está sobre arcos y con le-
taller muy artísticos, que lo hacen
pintoresca, así como todo el conjun-
to del templo. = en una cartela de
año de 1558 = En un primer cuerpo
recuerda algo a la de Sta. Maria
del Campo.

En retablo mayor barroco pero del XVII
con buena imagen central de 1.^o Pedro
en la sede, bendiciendo, bien policromado.

En la capilla del crucero, a mano
derecha, hay una tabla grande, se
representa la Misa de 1.^o Gregorio, pin

hada guiso en el siglo XIV, de escuela castellana.
Guarda en la sacristia una casaca con
bello escudo bordado en seda y plata, de
un obispo, con bastos, pero con corona ducal
de un conde, del siglo XVI y una cubierta,
de obispo con escudo, tambien de la misma
epoca.

La segunda iglesia = de S^{ta} Roman, es una
pequena pero preciosa edificacion de una
sola nave y tres tramos, con bovedas de
cruceira, mas alto para el coro.

La portada es muy bella, con algunas
reiteraciones del propio arte, todo
obra de Juan de Salas, maestro de Ben-
gor, muy amigo de Diego de Siloe,
y trabajo tambien bajo su direccion en
la obra de S^{ta} Maria del Campo =
(V. sobre esta de Cogollos el N. de la Cam. de

Monasterio de Burgos: 1923, por Sr. Luciano Fiedobro.

La portada es de arco de medio punto con un nicho de la clave y dos leones en las esjutas, caballero y señora. El friso es de querubines; las columnas estriadas; en la hornacina superior una Sta. Marta.

Guarda además una casulla, con bello escudo bordado en seda y plata de un obispo, con corona



con mantos de Oro y Ayata = del siglo XVII = y una cubierta de sepultura, con otro hermoso escudo de obispo con capelo con borlas y mantos de castillo y borlas.

(n.º 319) = Cararrubias.

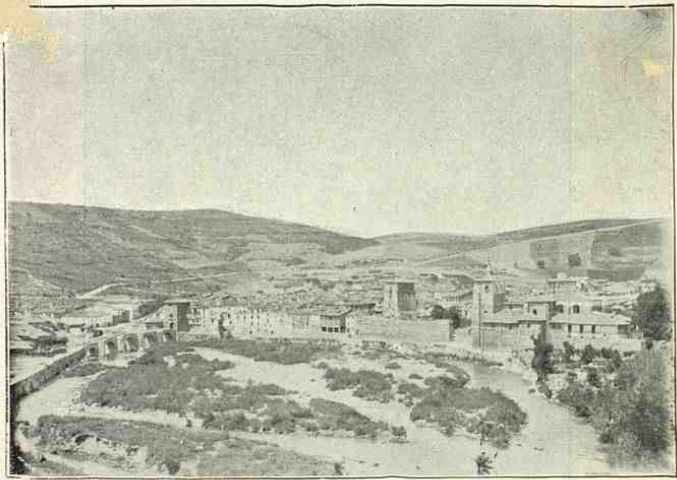
A orillas del Arlanzón, a 9 K. E. de Lerma =
en amplio valle, con modesto caserío, y en parte
defendida del río por restos de sus murallas
se asienta esta histórica ciudad, repoblada
por el Conde German González.

Cuenta de cuatro barrios.

De origen muy antiguo, acaso pueda re-
conocerse algo romano en un gran puente
y murallas, con la inscripción latina, que
esta Dean, en un ermita. (1)

De sus templos el más importante es la
Colegiata de los Santos Cosme y Damian, fun-
dación según algunos de Recovinto en 845,
reunida por el Conde German González
y cedida a su hijo D.º Vrraca, a la que
la leyenda, completamente gratuita
supone emparedada, por un

(1) Antiquidades pag 169.



Vista general de Covarrubias.—(Fotografía del Sr. Hernández.)

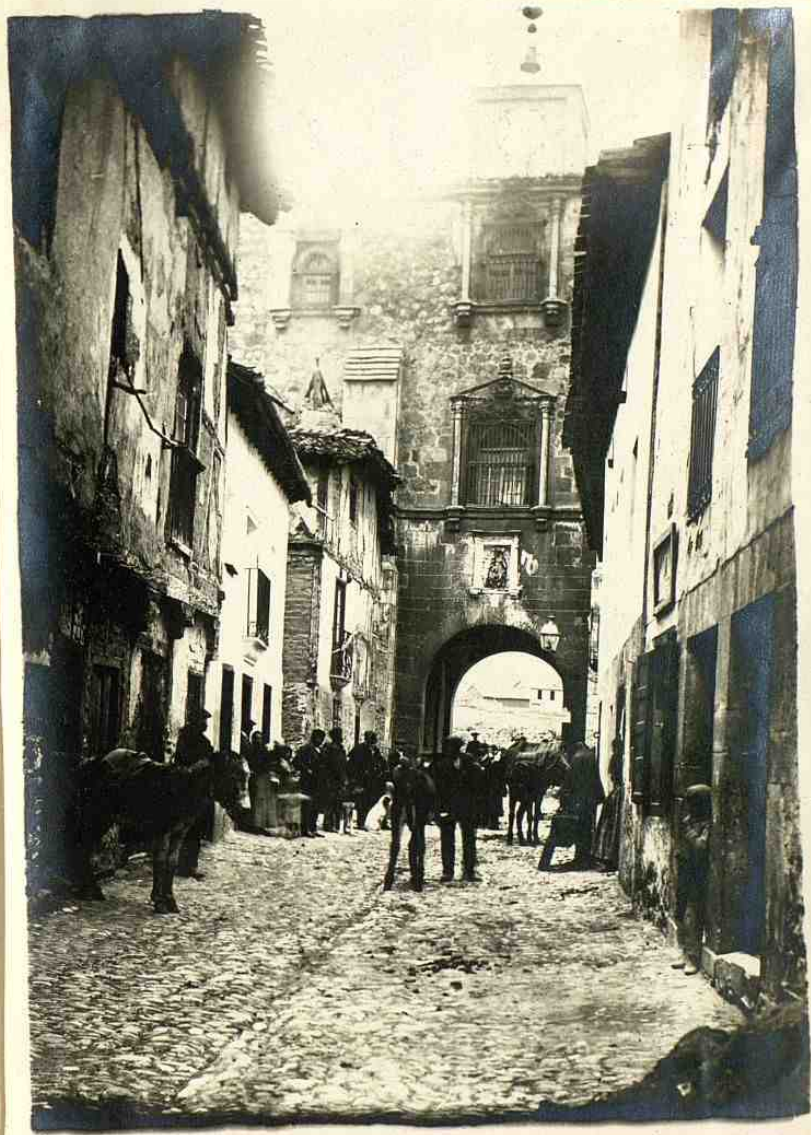
dada por un padre en la Torre, que tam-
bien se eleva apoyada en la muralla y
que conocida por la Torre de San Urrea,
es por supuesto de edificación del siglo
XIV al XV =

Cerca de esta Torre se eleva también
la Colegiata de San Cosme y Damian,
de exterior sencilla aunque imponente,
con un puerta principal destruida,
pero de gran belleza interior, de tres
naves, sencillas pero grandiosas y sin

duda del tiempo de los Reyes Católicos.
Tres capillas absidales: otras tres en el lado de la epístola y una en
el del Evangelio =
Su retablo mayor es barroco, sin in-
terés, pero obteniendo el presbiterio por apa-
recer allí trasladados los sepulcros

procedentes de San Pedro de Arlanza

y de otros puntos, hasta hacer por
ellos, principalmente, notable esta iglesia
y su claustro — (v. plano Lampérez II, pag 290)



n.º 318 z

con bajo
arco de pa-
so inferior
y bellas ven-
tales, des-
tinado mas
modernamente
a Casa Consis-
torial.

Sobre el arco
se observa un
bello retiene
de la Virgen
cedente, con
el niño a la
derecha, de
arte del
siglo XV.

Las rejas son de muy bella traza, con
el escudo de España en el capete.
Tambien se abra, aunque en mal estado, la llamada
Ferre de la Villa, algo semejante y de la pro-
xima época q. la de San Nivasa.



-468-

- no 315 -

Al otro extremo de la villa, en el barrio, se alza
la iglesia de S^{to} Fomé o Fomas, de as-
pecto exterior grandioso, pero de poco
interior, de tres absides y otras ^{tantas} naves
interiores con retablos barrocos vulgares
todo de gran sencillez, excepto la
capera de San Pedro al coro, que pretende recordar la de la Catedral.
El puente sobre el Arlanza es grandioso,
de cinco ojos, de origen romano, y a su
cabecera se eleva un torreón, que lo
defiende, en unión con la muralla, por la
entrada en la parte principal de la villa.
Sus arcos son grandiosos, de medio pun-
to, con estribos semi-cilíndricos, demostrando
en todo su construcción romana.

Entre sus casas se cuenta la del Divino
Valles, médico de Felipe II, natural de
la villa, y a cuyo cuidado debió ver
mercedados los rigores de la peste de
1599 = Fambien es el tálal que
Felipe III mandó construir como palacio-arquero.

no mereciendo mayor considera-
cion el epitafio que se ve en
uno de los muros, en que dice
MAQUI YAZE DELASCO y fue uno de
los dos caballeros Velascos MER que
armó caballero al Conde Fern-
nan Gonzalez et dia que dio
la batalla al Rey Almanzor
en Aiznas, los cuales yban
con la misma parroquial
persona del conde, en la
batalla en que él iba =
dándole tan solo el valor de
su recuerdo, que requiere sancion
historica.

Apuntados en el catastro de la Colegiata de Covarrubias.

El primer llamado de un rey de Dinamarca = El mismo
antiguo y notable que muestra la Colegiata =

219



219

En la Exposición de 1921 figuró la Eccle-
giata de Covarrubias con los n^{os} 460 al
467 y 469 al 478, todos inclusive, o sean =

= 460 = Un caliz de plata dorada, con cresta de
roca y esmaltes

= 461 = Custodia de plata dorada, del siglo XVI.

= 462 = Relicario de plata dorada = del siglo XV

= 463 = Frisio en tabla, representando el

Desmenuamiento =

siglo XV =

464 = Cruz parroquial de plata dorada

La de muy correctas líneas, con cuatro lobos
a los extremos, con gran mara siglo XVI
del tipo de las reanientas de la provincia =

465 = Pintura en tabla, representando

la Virgen María, con el niño

Jesus, bajo dosel, en un interior = siglo XV =

Está firmada por Fern. de Ficher = y en
muy buen estado de conservación.

466 = Pintura en cobre, representando

a S^m Emeterio y S^m Celedonio = sig^o XVII

= 467 = Del id representando a S^{to} Juan Ev. en
la isla de Patmos =



468 = Del id, represen-
tando los desposorios
de Sta Catalina =

470 = Pintura en tabla
representando a S^{to} Cos-
me y S^{to} Damian, que
cuidan a un enfermo,
al que paven la pierna
de un negro = Inter-
teresantissima tabla, de
escuela castellana, pro-
cedente sin duda del
primitivo altar de la

Colegiata =

471 = Pintura en tabla, representando a
Jesus mostrando sus Magar, entre dos an-
geles; =

LERMA. Arcos de Santa Clara



№ 316

pero completamente liso, y con
sobre la inscripción que determina su mo-
derno destino: las tapas de ambos or-
cos sepulcrales son de los siglos medios.

Bayadestar mayor se asegura están las tumba-
ras de los tres santos Infantes, D^{ña} Urraca,
ca, hija del conde Fernan Gonzalez, otra
D^{ña} Urraca, hija del Conde Garcia Fernan-
dez y D^{ña} Sancha, hija de Alfonso VII
el Emperador; pero en examen se hace
imposible a causa de su colocacion.

Por las restantes capillas se hallan dis-
tribuidos otros sepulcros, pero de escaso inte-
res.

En la de los Reyes, constituyendo un
altar, se halla un famoso tríptico,
con su parte central de escultura, re-
presentando la Adoracion de los Reyes

Magos, de muy hermosa talla, estilo
flamenco, de autor acaso un Juan
de Bruselas, que trabajaba en Burgos.
Las puertas tienen tablas pintadas con
escenas del nacimiento de Cristo - su bautis-
mo = y Transfiguracion, con el retrato
del Donante en la cuarta, un prelado de
de aquella Colegiata, acompañado de los
santos Vitor y Vitores: atribuidos a
Juan de Borgona; acaso los pintó
en Toledo, de que dependió la Colegiata =
= Tiene tambien nuestro esta
Colegiata, de muy correctas y armó-
nicas líneas afivales por un interior,
con varios sepulcros, entre ellos uno
en el que dió lugar enterrado un
rey de Dinamarca, especie com-
pletamente gratuita e inusual.



X

Handwritten notes in a cursive script, likely a historical or archaeological record, located to the right of the photograph. The text is partially obscured by the page's edge and includes several lines of characters.

el muro de la capilla abacial del Convento
de donde fue el Horrado prior A. G. cuya
anima Dios perdone amen =

En el lado opuesto hay tres; el mas notable
con arco conopial y figuras de angeles,
donde fue D. Alonso de Cuevas, abad de
la iglesia, tesorero de Burgos y Capellan
de D. Juan II, que falleció en 1480 =

En un rincón de la iglesia se hallan
las dos tumbas del Conde Fernan Gon-
zales y de su mujer D^{ña} Sancha de
Navarra: La de esta es la mas lu-
josa, pues la constituye un antiguo
sarcófago romano, del siglo II, con
medallón central, en relieve, del ma-
trimonio por el que debió ser ocupa-
do, labor strigilata a ambos lados
y dos escenas pastoriles, así mismo,
en relieve = ^{a los extremos.} El del Conde Fernan
Gonzales, es también romano,

(n^o 316) = LERMA

Situada en un alto, a orilla de un partido
Nas del Arlanza, domina un gran valle
y ocupa una posicion venturosa como
fuerte, sin duda, desde sus origenes.

Cabeza de un partido, constituye una ver-
dadera ciudad, de grandes edificios, efec-
to de la prominencia en que se asienta,
mucho mas alta por el norte que por
el medio dia.

su perimetro es bastante extenso, conser-
vando en parte sus murallas, con
gran jormenta al medio dia, y coronando
lo el gran palacio de los duques de
un titulo, excerrando grandes iglesias
y conventos.

su escarpado cerro por el lado del
rio le presta gran perspectiva, sobre tajada
cumbre, coronada por la iglesia de 1^a Pedro
y el convento de 1^{to} Juan, unido por arca
galeria de serie de arcos.



no 316 =

Descendiendo hacia el Mans van un ca-
ller, en general anchas, pero muy en cuesta,
desde la amplia plaza del mercado ante
el palacio, en la que se levanta tambien



LERMA. Plaza Mayor. Palacio del Duque y Convento de San Blas

el Con-
vento
de S.^o
Blas.

El palacio ofrece severa arquitectura tanto al
exterior como interiormente, con tan-



do con gran patio, de sencilla pero
degarantes arcadas d'oricas, y presentando
en su fachada balconajes y portada de
sumptuoso aspecto, muy dedicado a abue-
ceres y comercios =

no 316



En sus murallas el arco de entrada
a la ciudad aparece imponente as-
pecto, apoyada en dos robustos torreo-
nes cilindricos y soportando un bis-
testero, con gran muro con tapi-
do neja, asi como las de los torres.

nes, pues este frente edificio sirve
hoy de cárcel =

De sus templos el mas importante
es el de la ex-Colegiata de S^{to} Pedro =



LERMA. Ex colegiata de San Pedro *n.º 316*

De grandiosa arquitectura, su construc-
cion es ya del siglo del Renacimiento,
aparece al exterior cinco robustos contrafuertes
a cada lado, aparejando la puerta
entre dos de un lienzo del mediodía =
con la estatua del titular sobre la misma =
Su torre, cuadrada, es alta y robusta:
ocupa la cumbre mas elevada de la villa =

n^o 316 =



clm

Su interior presenta el aspecto de una gran colegiata, con tres naves, presbiterio absidal y coro; las naves separadas por seis pilares, que sostienen un techumbre de bóvedas de nervos entrecruzadas.

Su altar mayor es barroco pero grandioso, muy bien dorado y profusamente, con hermosas estatuas en su genero ^{1.º Pedro en un cátedra.} y ante el, apoyando en el pilar del lado del evangelio, se ha emplazado el famoso sepulcro del Arzobispo de Sevilla, D. Cristóbal de Rojas y Sandoval, sobrino del Duque de Lerma, hecho sin duda para ocupar una hornacina, pero, con mayor inspiracion, colocado donde se halla. al presente =
Es todo de bronce fundido, cincelado y dorado, menos la parte anterior del reclinatorio que es de material pintado,

Hoy queda fuera de toda duda que fue
encargado y proyectado por Pompeyo
Leoni, ejecutado por Juan de Arfe y
construido por Juan Sarmes del Moral.
Segun he demostrado tan cumplidamente
el P. Monti y Mauro (ver en Estudios His-
torico-Artisticos - pag 261 y siguientes) con
detalle a la orden de P.^o Pedro de Valle-
dolid, pero con mayor acierto, enplazado
en la forma que esta en la de P.^o Pedro
de Lerma —

LERMA. Iglesia de San Juan y Paseo de
la Audiencia



no 316

Lerma

= Esta iglesia de
S^o Juan, que tanto
rememora por su
fachada a la de
S^{te} Teresa de Avila,
constatase la segunda
de sus parroquias, aneja
a la de S^o Pedro.

Dentro del estilo
mas sencillo archi-
tectónico del siglo
XVII, no contiene particularidad, ni
objetos dignos de especial mención, sien-
do su interior de tres naves, sepa-
radas por arcos, con notables barro-
cos en sus interiores especid-

• Lerma =

Convento de Nuevas de
Encarnacion
En la parte baja de la ciudad, frente al arco
de entrada se eleva el convento de la En-
carnacion, que segun referencias guarda
su clausura algunos restos mudéjares.
Su iglesia ofrece algunos intereses por
ciertos detalles en su construccion y
objetos referentes a su culto.

Convento de Sta Clara =

En lo alto y unido a 1^a Pedro por los arcos =
no ofrece particularidad digna de es-
pecial mencion; dominando en él
el mas corriente barroquismo.

auto

Lerma = Convento de 1^a Blas

Contiguo al palacio de los Duques, se eleva el convento de 1^a Blas, tambien de monjas, de moderna construccion y sin interiores arquitectonicos, de muy cercana epoca a la iglesia de 1^a Juan y de parecido estilo. Solo se cita en el el adjunto cofrecillo de plata, de marcado arte americano del siglo XVIII =

= Otro cofrecillo de plata, con el pelicano encima y escudos de Sandoval y Rojas, con portoneta = cerca del Monumento = labor del primer tercio del siglo XVII =

Lerma.

(n.º 317) = Mahammad

Situada en dilatada ^{a 10 k. N.O de Lerma -}
Cerca de H. M. del Campo =
Mamura, abundante en cereales y viñas, lo
que indica su buena temperatura.

Caserío bueno: estuvo amurallado, con tres
puertas de entrada, de arcos ojivales con
escudos picados de los Carrillos (siglo XIII-XIV)
de los q. algo se conserva, como fundación
de Hernán Saiz Carrillo en el siglo XIII
según inscripción de una ermita inmediata
al pueblo, en las eras, que añade la hizo
en unión de su mujer. (Capilla sepulcral
reformada en el siglo XVII)

Casa Ayuntamiento = H. del siglo XV al XVI. de
ladrillo y piedra (como la mayor parte de las
del pueblo) y varios pilares con escudos
de los Saavedra y Rojas y Ayuntamiento.

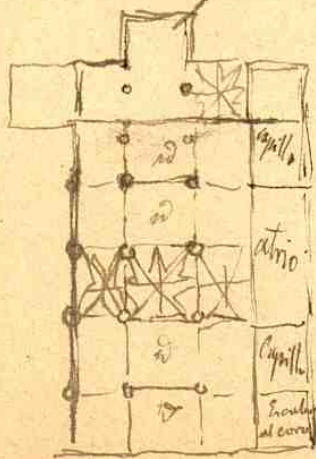
El palacio muy estenso y con buenos salones
permite que en él estén instaladas las escuelas
Caret. 2a.

Hay otras casas blanqueadas de las siglos XVI y XVII

El templo es gótico, muy artístico, sustentado
por columna estriada y capitel muy labrado,
con arquerías, gabletes con arquivadas en sus
cuatro frentes; remata en aguja gótica, con
brutas de arquivadas que coronaba una cruz.

Quien recordar el hecho de haber recibido
allí el capelo el Cardenal Cisneros; pero
se ve que era jurisdiccional.

La iglesia es magnífica, de varias épocas.
Carnera parte románica. Es de tres naves, la central
alta y bajas las laterales, de 17 tramos
la central, un óculo de canchales
cruceira sobre los pilares.
En lo que perteneciera a la nave
cruceira hay dos columnas, y
sostienen arcos ojivales.



Retablo = 11

El retablo mayor es digno de una catedral
por su tamaño y buena talla.
Lo hizo Domingo de Ankeres, con taller
en Saramon y lo doraron Juan de Ceca
y su hijo, ~~según~~, a mediados del siglo XVI,
según documento del archivo parroquial.
Es de estilo elegantísimo y todo el trabajo
hecho con perfección hasta en el remate.
Cuenta de porcelana y otros cuerpos: en la parte
alta se ven altas retículas y en el resto
retablos y grandes retículas.

= Altar de 1^o Juan; de Renacimiento muy
hermoso con soberbias estatuas y grandes retablos,
del mismo estilo y autor que el anterior.

= Dos altares barrocos muy finos.

= Otro altar sencillo pero con un Crucifijo
del XIV grande y bien ejecutado

= Tres altares mas de escasa importancia.

= Fuente al presbiterio, sepulcros de los
Carreteros, con buenas estatuas yacetas, del
siglo XVI.

= Sacristia - Cruz procesional del XIV, con
empuñador; Buen ejemplar.

= Cruz procesional, de tronco, en me-
tal, del siglo XV, con mara gótica
y grabados de bustos de los Evange-
listas.

= Fermo bordado del siglo XVI

Mahamud III

de terciopelo encarnado, labor precisa,
y muy completo.

= Cantha de terciopelo encarnado,
con aplicaciones, del siglo XVI =

= Forno blanco de damasco, con apli-
caciones del siglo XVI =

= Pintura en tabla, representando
a un santo Obispo = siglo XV; muy
mal tratada =

= Pita bautismal del siglo XV, con
hermosos relieves góticos =

= Pulpito de yesería; gótico; siglo XVI =

= Hermoso arco, con pedestal de piedra,
cataldo, del siglo XV, al que se asciende
por soberbia escalera de rectos
tramos, con un leon en el arranque =

Mide el arco 7,15 mt. x 6,22" =

(n^o 318) ⊙ = Meecerreyes
Al pie de la sierra de
Covarrubias, a 4 k NO de esta ^{a 6 k = NE}

En un alto, cerca de las famosas mamblas
Regular y buen caserío.

Grande y hermosa iglesia de San Martín,
de tres naves, con pilares de bases de columnas
y bóvedas de crucería, alta y esbelta =
siglo XVI =

Su portada es magnífica, con arco de medio
punto, con casetones y rosetas en las doce-
las: columnas corintias estriadas y meda-
llones con los bustos de S.^o Pedro y S.^o
Pablo: en el ático normalina con la
estatua de S.^o Martín a caballo =
En las enjutas figuras de Angeles =
Su retablo es grande, de tres cuerpos
pero de mal gusto, del siglo XVII =

(n^o 319) = Nebreda =
Entre barque de luc-
Braz y crucinas, con regular ^{a b k. S E - le llama} caserío
de piedra al pié de las peñas de Cervera =
Su iglesia, de una nave en forma
de cruz latina tiene bóvedas de
cruceira sencilla, con algunos em-
blemas. El retablo mayor es pla-
teresco, de tres cuerpos, del siglo
XVI con estatuas e imágenes muy
apreciables.

Las dos capillas, que forman los
brazos de la cruz son del siglo
XVII con escudos de sus propietarios
fundadores = En el altar de la del
lado del Evangelio hay una Virgen
sedente con el Niño, del siglo XIV
y un santo del mismo tiempo,
regulares =

(n^o 320) = Presencio =
a 9 K-N-O = de Lerma = fuera
de carretera = cerca St^a Maria del
Campos.

Nada de particular ofrece este escondido
pueblo, ni en su caserío, ni en su iglesia
de moderna construcción.

Solo =



La custodia ostensorio, es
de plata sobredorada, ter-
minada en el siglo XVI, de
arte muy español, uniendo
se armónicamente en ella
los elementos góticos, con los
del Renacimiento. = La base
sin embargo, parece de
una moderna época que
su parte superior: no
lleva guirnalda ni mar-
cas =

(p 321) = Puente duro

a 7 K = E de Lerma =



A orillas del Arlanza, cerca de Covarrubias, se asienta en el Manso este pueblo que cuenta con un gran puente de origen romano, al que debe su nombre = Su iglesia, se 1^a Millan

Guarda dos preciosas Virgenes; la



llamada de la Infante
 San Urraca, con man-
 to con broche, que ofrece
 caracteres del XII

Virgen de la Infante
 San Urraca

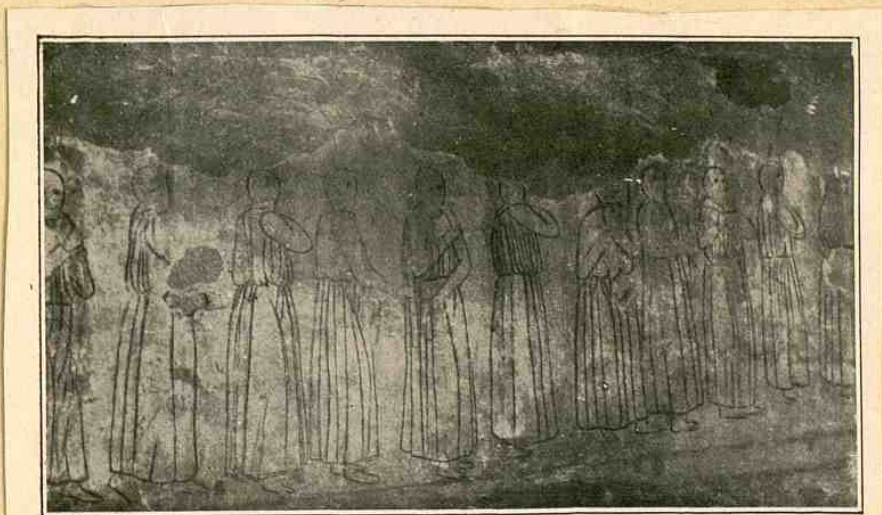
yo lo del Camino que
 se data ya en ejecución
 en el XIV. Es también
 de este mismo siglo



Virgen del camino
 Pieute dura =

muy digno de mención
 el San Cristo de talla
 que se ve en un altar =

№ 921.



Núm. 91^a.—Puentedura. Pinturas ancestrales. Siglo XIII. Procesión de Penitencia. Siglo XIV.

enito al
Dorsal =

(nº 322) =

Situado a las orillas Quintanilla del agua
del Arlanza, en buena ^{a 1/2 K-E de Terma:}
vega y barques cercanos, con un gran puen-
te medieval, caserío de piedra de aspecto
antiguo, no ofrece, ni por su iglesia, que
es insignificante, la baja y única nave del
s. XVI ni por otros detalles intere-
sado; solo en una ermita en las afueras,
románica con canchillos alguno labrado
en su abside ofrece en su interior pintu-
ras murales con escenas de la vida de
St. Cristo. y de la Virgen, toscas pero de
interés por su época del XIV al XV, no
bien conservadas.

Otra ermita hay también, pero más
modesta, sencilla y bastante abandonada.

(nº 323) = Quintanilla del Coco

Poblacion insignificante.
9 KSE de Lerma.

En su iglesia vense al exterior restos de un abside, del siglo XIII.

La portada es ojival con dos menudas y arcos de un baqueton que sirve de guardapolvo.

Los retablos, sencillos del siglo XVII, solo contienen un S^o Benito, apreciable escultura de aquel tiempo, y en otro un Crucificado, con largo perisoma y una pierna muy recopida, escultura de mucho caracter del siglo XIV, bien conservada aunque algo rebocada. Ademas una Virgen con Niño, sedente, del XIV al XV y dos cruces parroquiales, del

XIV, una de ellas grabada y la otra
con restos de esmaltes, de cobre =

(nº 324)

En el valle del Arlanzón = Retuerta =
con bellas arboledones a 11 K. E de Lerma -
a 9 K de Cavarrubias =

causera dos iglesias = La una romani-
ca de una nave y espadana, reformada
por completo en su interior =

= La otra de S^a porue del
siglo XVI, de poca importancia

Conserva un retablo pintado del siglo
XVI y un caliz soberbio, de plata
sobreborada del siglo XVI, con piedras
y la firma I Peña = de Base octogona
lobulada, precisamente inscrita, en
la que se admiran las figuras de
S^a Juan y otras con un escudo de
los Lojuez de Haro o Ayala = El
mudo está formado por dos uer-

pos con sus arquivos sostenidos por
columnas abalaustradas, donde se des-
tacian figuras de apóstoles. El segundo
cuerpo, mas reducido tiene forma
semejante, con figuras de apóstoles
protegido por una especie de capite-
la y sobre esta calaveras y huesos
cruzados.

La copa lleva unos serafines ver-
daderamente admirables y tres
piedras, símbolos del martirio de
Sⁿ Esteban en un escudo, con si-
renas y algunas piedras de escudo
valor. La copa es sevillita = (Figura
en el n^o 479 en la Exposición del Centenario)



St. Maria del Campo.

(n.º 329) = S^{ta} Maria del Campo

a 12 K. ON. de Lerma.

En ameno llano; de amplias calles y un caserío importantes, algunas blasonadas, se erve de esta villa, por muchos conceptos artísticos notable.

Restos de sus antiguas defensas son las tres puertas de sus murallas, que aun conserva.

Su iglesia de S^{ta} Maria, a la que hay que ascender por amplia escalinata para llegar a su ingreso, es de arquitectura ojival, comenzada en el siglo XV, y tiene tres puertas: una principal, constituida por el arco superior de la torre, otra al norte, de estilo de transición románico-ogival allí transportada de otra iglesia, y otra al sur, de gusto gótico florido.

El interior es grandioso, de tres muy elevadas naves, con crucero, capilla mayor abri-

Sal poligona, con otras dos cuadradas a cada
lado: sus bóvedas son de muy variadas
construcciones, sostenidas por ocho pilares centra-
les de troncos de baguetanes.

Al lado del norte quedan restos de una
sala, de muy variadas líneas flamboyantes
en sus huecos bajos, malamente fabricados
en su parte baja, pero dejando suir
en sabor de lo alto.



no 325.



TORRE DE SANTA MARÍA DEL CAMPO, (TENDENCIA GRECO-ROMANA)

Propiedad artística, A. Vadillo.

no 325 =

Pero lo que llama sobre manera la atención
es la famosa torre de S^{ta} Maria, de belleza
sobresaliente. Sus cinco cuerpos forman un precioso con-
junto, que desde muchos puntos atrae la mirada de todos,
destacándose ante el grandioso templo, al que sirve de ma-
fronte, mas esbelta aun al elevarse sobre solenne góndola.
Por la documentación recientemente encontrada (1) se viene en
conocimiento de que esta torre fue debida a la inspiración
de Diego de Siloe, proyectándose con arreglo al mo-
mento artístico de transición ojival. renacentista, ban-
taute avanzado, pero armonizando ambos estilos
en termino del mayor acorde. La ejecución de
los detalles ornamentales y esultorios son de tal per-
fección que poseen de sabor de maestería pla-
tereca. Terminóla Felipe de Vigaray, el borgoñon,
por tener q marchar Siloe a Granada, cuando
"estaba muy poco de acabar de ella", en 1532, habiendo
costado 650,000 mar.^d = La torre consta de cinco cuer-
pos, sirviendo el primero de pórtico del templo =
el último cuerpo, octogono, es mas moderno, pero en
estabilidad no le perjudica.

(1) publicado en los 3 primeros números del Boletín de la Co-
mision provincial de monumentos históricos y Artísticos de
Burgos.



nº 325:

Maza de la Cruz parroquial
de Sta Maria del Campo-

El pulpito de la iglesia es de muy be-
llo trabajo, manier platero, forma un
conjunto muy armonioso; parece un mueble;
y la silla del coro ^{bajo} de estilo gótico-geo-
métrico, de muy fina talla. y con gran
efecto de claro-obscuro, aunque se ve solo
poco; en muy buen estado de conservación.

Sacristía = ofrece poco interés por su
arquitectura, pero guarda alhajas de
gran valor, como una =
= Una ony provisional, de plata, de fines
del siglo XV, que es una verdadera filigrana
de finísima labor, florecida, festoneada, con
ornato de gran relieve y nudo de complicadí-
mo templete, toda tejida de labores y
relieves, y de lo más complicado de un
estilo. (n.º 1202) - y -
= Una custodia ostensorio, de muy propia época,
que simula un conjunto arquitectónico de
afinada labor, sobre pedestal pedregal

correspondiente. (nº 1201)
Ambas alhajas pudieran ser del mismo
autor, pero no ostentan ninguna in-
novación, aunque sin duda son labor
española, y de lo más sobresaliente,
nº 325 =



(nº 1201)



(nº 1202) de la Exposición.

(n^o 326) = Sta Cecilia
A orillas de un afluyente del Antares
se asienta esta villa a 4K=0=

ofrece escaso interés artístico, pues en
iglesia, de una nave, es del siglo XVI
con bóvedas de crucería complicada.

Solo son de mérito unas restas de
de un retablo plateresco, con bajas re-
lieves, bien ejecutados, = Santiago a caballo.
Hecho en pedruzco de piedra, del mismo
cemento, con bustos de apóstoles, curiosos
y muy decorativos =

(n^o 327) = Salaviana -

Lejos de carreteras, solo
aparece interesante un iglesia, del siglo XVI, de
una sola nave con capillas en el crucero =

La portada, del XVI, está amueblada con
angéles decorativos, y su retablo mayor
plateresco, con relieves e imágenes, remata
en el busto del padre Eterno = los restantes
retablos son barrocos =

Tiene esta iglesia una capilla funda-
cion del apellido Salaviana, un escudo
de esta familia.

Guarda además restos de ternos de terciopelo rojo, incompletos, con otras ropas y
pálio, pero ya del siglo XVIII =

(n^o 324) = Fardomar
Funto al Arlanza = a 6 K-0- de Lerma =
como cabeza de un gran puente ro-
mano, con inscripcion que dice =

Estudado por el P.

Yesta = v.

Caeris regular: iglesia
del XII al XIII = con absi-
de romanico con ventan-
as de medio punto,
con columnillas de capiteles
historiadas y canecillas
con representaciones de
viejos y otras figuras
Interiormente de tres na-
ves, con bandos de co-
rrientes crucerías, pero
toda ella muy trasfor-
mada en el siglo XVI

y siguientes

El retablo mayor es del XVII, con deudas barrocas.
Al lado de la epistola capilla particular
con reja del Renacimiento, buena, procedente
de la derruida ermita el Cristo y una
Virgen sedentes del XIV = tipo corriente =

(n^o 329) = Forrepadre
A orillas del Arlanza = a 12 K-0 - de Lerma

Iglesia del XVI, del Renacimiento, con portada con algunas labores; de una sola nave, con bóvedas de complicadas crucerías. = El retablo mayor es churriguero, teniendo además = Pequeño retablo del Renacimiento, de un solo cuerpo, con estatuas, todo de buen arte, pintado y estofado.

= Buenas telas de terciopelo rojo, con bordados.

= Algunas tumbas abiertas en la pared, con bandas sepulcrales y esen- dos = del siglo XVI y XVII.

= Cruz procesional de plata, del Renacimiento, bastante bella = siglo XVI =

Lerma. = (n^o 330) = Villafruentes

En un muro con segu- a M k = N = (por Cagallés)
lar caserio solo encierra algo de notable en un iglesia.

Es esta de una sola nave, con espad-
na en su imo frente, y solo en pres-
terio tiene bóveda de sencilla crucería.



Construcción sencilla del siglo XVI
apenas afine de particular en un interés.
dos imágenes de aquel tiempo, en un retablo
mayor almeriguerense, con columnas salomónicas.

En el centro de este retablo, la Virgen con el Niño
a la mano izquierda en graciosa actitud, de
estilo del siglo XV. En el nicho superior

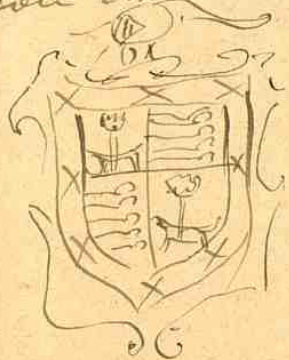
San Sebastian, de un metro de altura, proxi-
mamente muy bien tallado y policromado,
de fines del siglo XVI.

La cruz parroquial es de plata, con mar-
ca de Burgos y firma Z Lo. En el ano.

Emblema de bello, feruido, bueno y en el rev.
Virgen sedente con el Niño, en trono que forma
cruz en sus palda y cantones muy bien labrado.
En el resto su decoracion es acastelada con
algunas cabezitas de querubines. Toda ella
constituye un bello ejemplar verdaderamente
de gusto plateresco = Siglo XVI =

Franco estilo este pueblo pero sencillo y muy
moderno; de columna y un escudo sin labra
y fecha de 1742 =

En su casa un numero, al oriente del
pueblo hay un escudo con cuatro mon-
teles alternos, se lobo pasante y cinco
torres (o castillas) con asta arpada⁽⁸⁾, sobre cartela
con cimera.



Burgos =) Par. de Lerma.

(n^o 331) = Villaluzan =

Pueblo convertido en una granja de labor, cerca de

Su iglesia tiene puerta de transición románica, ajial con fustes de columnas, ajadrezados y capiteles bien labrados. Tiene una ventana muy curiosa pues recuerda las de estilo cantabro-asturiano, con celosía calada de tres círculos con cruces, que la lleva a tal antigüedad.



" Su interior es de una sola nave,
" con arcos a todo el redor del
abside, de medio punto, sostenidas por
columnas cilíndricas

A la izquierda capillita gótica del siglo XIII -
de estilo cisterciense, como las de las Huelgas,
arrancando los volutos nervios de las columnas.
En esta iglesia se venera la famosa imagen
del Cristo de Villaluzan, en un thron de bella

Latta del siglo XIII, muy celebrada en otros
tiempos en todo el país.

Como dependencia de Cardena bien puede ser
esta iglesia una reduccion de la primitiva de aquel
convento, que fue' sustituida en el siglo XVI por
la actual, por el abad de Burgos.

La presbiterio de arcos recuerda las iglesias astur-
cantabras del norte de la diocesis (Cervatos) y
las del valle de Uena, Crespos y otras montañas.

(n^o 332) P = Villatoro

Pueblo en una Manera = a 7 K-0 de Lerma =
con buen caserío de piedra y ladrillo,
algunas de sus casas blasonadas.

Su iglesia es grande, del siglo XIV, pero
rehecha en el XVI, con crucerías muy com-
plicadas = Su portada es aun gótico-
renaciente, con arcos de pabellón y card-
nas; muy linda. Interior de tres na-
ves, con pilares cilíndricos.

Su abside esagonal, gótico se ve ampa-
do por un retablo churrigueresco con
grandes estatuas: los retablos son
medianos.

La torre es elegantísima, de cuatro
cuerpos, gótica con alguna ornamen-
tación. El campanario es del siglo XVI.

Guarda un termo nuevo de Ter.

ciopelo rojo con bandas de imaginaria g

20 = Una cruz procesional de plata del
siglo XVII, con masa adornada de horna-
cinas pilastros y estatuas de apóstoles.

Lerma = Villamayor de los montes
(n.º 333) = 777. K. N.º 0 de la Catedral de Burgos.
Pequeña población situada en dilatada llanura rodeada de bosques de roble.

Solo tiene importancia el Monasterio de Cistercienses fundado en tiempos de 1.º Fernando e incorporado desde un principio a la Huelgas de Burgos, de donde toma sus planes y estilo arquitectónico.

Debe su fundación a Garci Fernandez Sorruento, Mayordomo de la reina D.ª Berenguela, quien para colocar allí en el retiro a dos de sus hijas compró el monasterio de canónigos regulares que allí existía y lo reedificó erigiéndolo a las Huelgas = En él está enterrado D.ª Garcia, con sus hijas y otras personas de su familia =

Aunque de menor importancia que el burgales este convento tiene un buen ejemplo románico con arcos sostenidos por columnas

cilíndricas y bellos capiteles de ornamenta-
ción vegetal consistentes en acantos, pinos
y grupos de varias hojas

La iglesia consta de una sola nave y
preve gran parecido con la capilla parro-
quial adosada a la iglesia monasterial
burgalesa, con la diferencia de que
al exterior es mas adornada, pues
a mas de las riquísimas verbasas
de un abside polygonal lleva una
bellísima cornisa de crochets o bra-
tes de gran gusto argermo-frances
que se prolonga a toda la iglesia.
Contra esta una original sillería
porque se ven puestas las dos espadar-
nas correspondientes a este templo
y a la capilla o iglesia parroquial
para una de las columnas

En su interior luce la elegancia

sin igual del estilo anterior, en las estel-
tas líneas de su abside y sencillos nervios
con baquetones, capiteles y mensulas, libres
de los obstáculos de un retablo grande.
Los retablos, lo mismo que el gran coro-
de rogal de las religiosas son ya tor-
nos del siglo XVIII y de poca importancia.

En cambio la tienen grande las sepulcra-
les de ellos desprovisto ya de su esta-
yacente. Corresponde a D. Diego Garcia y
a D^{ña} Leonor Fernandez, su mujer, que fueron
enterrados allí en virtud de un pacto con
la Comunidad, hecho en 11 de Enero de 1286.

(Hay esta ~~la estela~~ ^{del caballero} en el primitivo ~~mono~~ ^{mono} ~~diarano~~ ^{diarano} de
Burgos). Corresponde a un caballero con arma
dura y sobrevista, con vestas de policromía.
Es de rogal, del tipo de los de Palacios de Navarra.
(Exposi. de Burgos, 1916.) =

El retablo mayor es de poca importancia =

