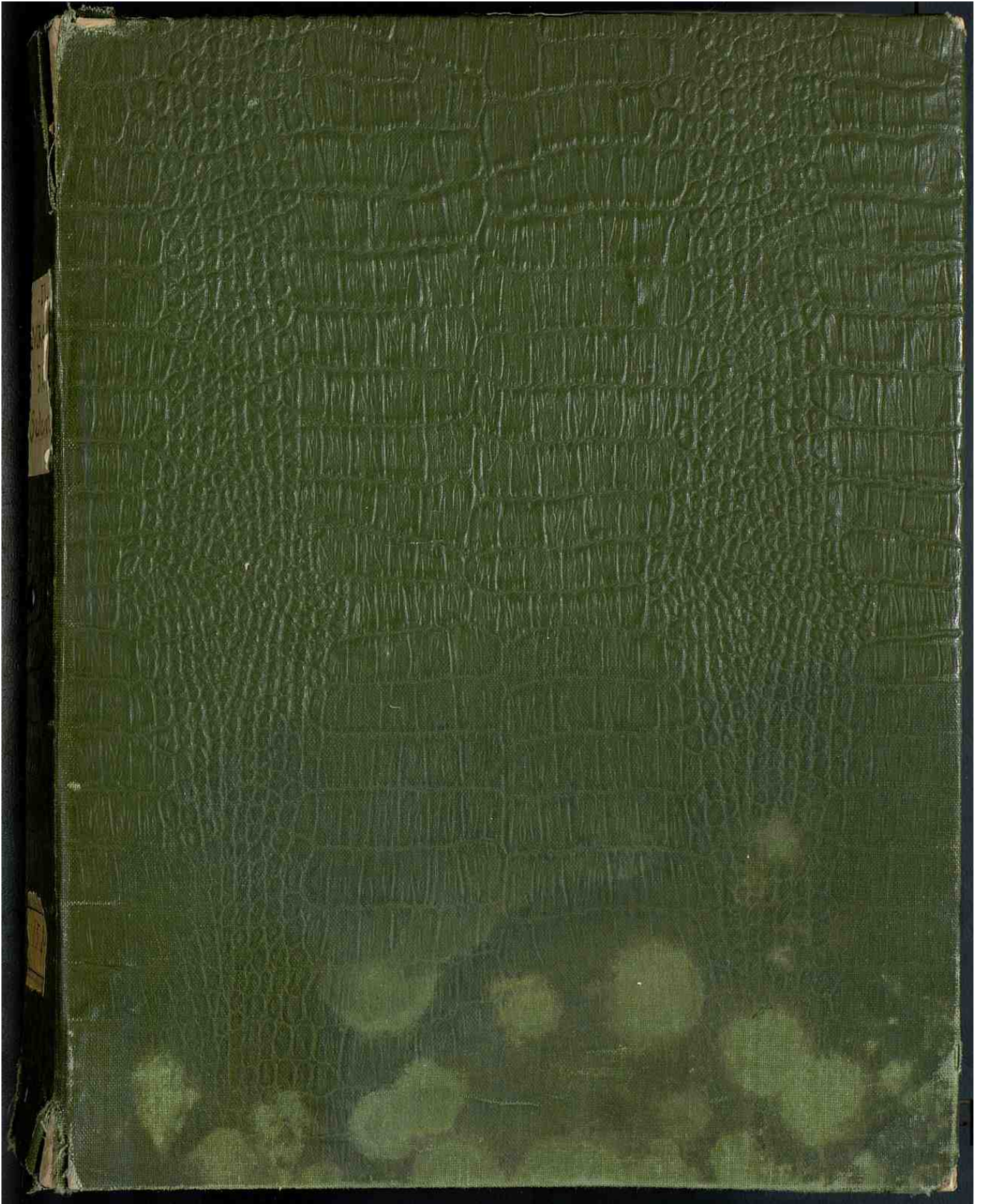


Esta obra es una reproducción digital de un documento propiedad del Ministerio de Cultura que ha sido objeto de un proyecto de restauración y digitalización por el Instituto del Patrimonio Cultural de España y se conserva, en depósito, en la biblioteca Tomás Navarro Tomás del CSIC.

Podrá ser utilizada con fines de consulta, estudio o investigación, siempre que se respete la autoría y la integridad de la obra, en los términos previstos por la legislación vigente. No se permite en ningún caso el uso comercial de la obra, ni en todo ni en parte. Cualquier otra utilización deberá ser autorizada expresamente por el CSIC.





v

El Miranda de Ebro

= Burgos =

Partido de Miranda de Ebro

5. MIRANDA DE EBRO.-Puente de Carlos III



(n<sup>o</sup> 335.)

Altable =

Lugar limítrofe (E) del partido y la provincia = a 15 k  
S.O. de la cabeza de partido (y a 5 de <sup>3 de Pamorvo.</sup> Pamorvo) = Puede esti-  
marse como el pueblo más septentrional de la región  
llamada la Bureba, pues se encuentra ya al orien-  
te de los montes Obieranes, antes de Pamorvo =  
Acostada a la falda del monte, solo ofrece  
de algún interés en iglesia, del siglo XV, de una  
sola nave, con bellas crucerías en las bóvedas;  
altar barroco, otros insignificantes, con coro y  
sacristía de corriente aspecto. Sus imágenes  
y esculturas son de interés escaso.

El caserío es pobre y escaso, como consecuencia  
de un reducido secundario, propio más q<sup>ue</sup>  
nada de una aldea = (148 habitantes) sin heráldica  
ni detalles artísticos =

(n<sup>o</sup> 336.) = Amezugo =  
a 12 k de Miranda = (S de Páramo)

A tres Lit. de Bujedo u orienta este pueblo de escaso vecindario y modesto caserio, pero que conserva su antigua iglesia, con abside primitiva, atrio, torre de buena arquitectura, y otro abside en el cementerio, todo de comienzos del siglo XIII, digno de consignación.

Ademas, guarda en su iglesia un apreciable tríptico con la Crucifixion con otras tablas de santos diversos y una custodia de buen arte, de principios del siglo XVII.

(n<sup>o</sup> 337) - Borso -

a G. K. N. de Miranda:

En una llanura al pie de las montañas Obarenes se asienta este pueblecito, cuya iglesia debió ser toda románica, habiendo sufrido renovación y ensanche en el siglo XVI.

Conserva sin embargo de su primitiva construcción parte del abside, y una bella portada, con arquivoltas semicirculares, que sostienen sobre cariátides de santos, muy alargados, de gran carácter.

En el frontis accidental, ostenta una bella ventana románica.

Es de una sola nave; la parte más antigua a los pies de la misma, pues en centro, q<sup>o</sup> pudieramos estimar como crucero es apical, abierto, así como el abside por complicadas bóvedas de crucería.

En la pared de la primera estancia

se halla engrutada en la pared una  
figura de San, románico, resto de la pri-  
mitiva iglesia. Los retablos son todos barrocos =  
En capilla del lado del evangelio se ha  
culto a una pequeña dolorosa del siglo  
XV, bella escultura.

En la pared del presbiterio, a la izquierda, una  
buena credencia, con frontón ogival, sostenida por  
dos angeles, en cuyo gablete central hay  
pintado un Descendimiento: su interior tam-  
bien tiene pinturas; es detalle interesante  
sin duda del siglo XIV =

En la sacristia termo de terciopelo rojo, del  
siglo XVI muy bien conservado; estatua  
de la Virgen con el Niño, de madera  
del XV:

Forro y parte posterior con recuerdos  
románicos =



(n° 338)

## Bujedo

a 6. K. S O de Miranda.

Pueblo situado en el fondo de un valle, en la parte llamada sierra de Pizarro; con est. ferrea.

Destacase entre un caserío la iglesia del convento de premonstratenses de S<sup>o</sup> Norberto, que se distingue abajo, desde la vía ferrea, con un abside triple, de transición románico-gíval, aunque la fundación del convento parece fue por los condes Gomez Gonsalvo y su mujer Ju<sup>a</sup> Mayor, en 1172. Hoy pertenece al restaurado convento para comunidad de Hermanos de la Doctrina. Su interior está completamente renovado conservando tan solo los absides.

La iglesia parroquial, de Sta. J<sup>a</sup> de la Asun-  
cion, es toda del siglo XVIII, sin tener  
alguno artístico-arqueológico

(N<sup>o</sup> 339) - Encio -

a 12 k de Miranda, muy  
cerca de Panovo =

Situado en un alto, dominando a unos valles  
de huertos y cereales. El mazo es de piedra sillar  
muy bastante regular =

La iglesia ostenta muy bello abside, con  
hermosos canes, románico, siendo interiormente  
de una sola nave, con cuatro tramos  
en una extensión de 12,50 mt.

El coro tiene una rebarana románica, al  
exterior, con sus columnas coronadas por  
bellísimos capiteles historiados.

La torre es muy sencilla, del siglo XVII.

En su interior tiene dos arcosolios-altos, de  
piedra, de corte clásico del XIII, con sencillos volutas  
en sus claves.

El retablo mayor es muy moderno, con una  
imagen de Virgen sedente de regular forma  
no, en madera, tipo del siglo XIII y un 1<sup>o</sup>

Juan B. de fejo del de 1<sup>o</sup> Juan de Baños,

pero de madera polieromado.

En la sacristia se conservan los estatuitas de Reyes Magos, uno de pie y otro de rodillas, bien conservados, de 80 cent<sup>os</sup> de altura, pero aunque se halla halla, repintados modernamente.

En el arco del coro soberbios capiteles con los cuatro animales simbólicos.

En las inmediaciones del pueblo hay una ermita en ruinas, con abunde románico de canecillos muy sencillos del siglo XI, capiteles labrados muy interesantes, con temas vegetales y algunas figuras. Se halla abandonada.

(n<sup>o</sup> 340.) Miranda de Ebro =

Cabeza de este partido, de la provincia de Burgos, en su N.E., confinando con la provincia de Sava, sobre el rio Ebro.

Ciudad floreciente, asentada a ambos lados del rio, con tres puentes y unen sus barrios; el principal y mas antiguo de estos barrios es el situado sobre una colina en la margen derecha, que se eleva sobresaliendo en su cumbre, la mas antigua pero la mas renovada. Pasando el ensanchado puente, en un punto muy inmediata ~~presencia~~ la iglesia de S<sup>to</sup> Nicolas, llamando poderosamente la atencion su abside, de fortisima construccion, con ventanales defendidos por arcos.

que for.  
man sus  
contrafuertes -

7. MIRANDA DE EBRO.-Vista panorámica del Ebro



Este abside constitui-  
tuye la parte mas  
antigua de este templo,  
sorprendiendo como ejemplar  
constructivo muy singu-  
lar, pues al transformar  
sus contrafuertes en arcos  
praduen, con sus ventana-  
nals, q<sup>ue</sup> quedan en un  
segundo plano, un clar-  
oscuro de fuerte efecto,  
conjunto que viene a  
completar los capitales

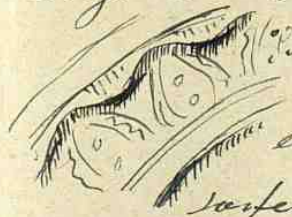
---

con moffetudas caras, y necias volutas: sobre cada  
por se asienta otra columna: todo el tambor  
exterior de este abside se halla cercado por  
arcos, en su mayor parte lisos y otros igual-  
mente con caras.

No puede menos de estimarse esta parte del  
templo de pleno siglo XII =

Seguindo en todo sur, se encuentra, bajo cubier-  
to atrio la puerta principal, de muy primitivo  
estilo. Es ya de ~~nuevo gótico~~ <sup>arco algo apuntado</sup>, románico, pero conservado toda su traza  
archivoltas sostenidas por gruesas columnas, pero  
toda esta de una traza tan salida y orna-  
mentacion tan de estilo local, que deter-  
mina un ejemplar característico de nuestro  
arte, en lo que tiene de mas genuino.

Sus capiteles estan apenas labrados, pero el primero  
de la derecha ostentando un castillo y leon  
heráldico; impuestas una ajedrezada y la otra  
con sencillas vegetaciones. La archivolta  
mas exterior la constituye serie de  
perlas con puntas, de dibujo sumamente  
original e ingeniosamente labrada



Toda esta portada termina  
en un convergente cornisa  
sostenida por canes historiadas.  
En su interior se notan sus diferentes epo-  
cas de su construccion: El abside ocupa su  
mas saliente creos constructivos en salido en-  
tre: las capillas del crucero son del tiempo  
de la portada y el cuerpo de la iglesia

lo constituyen dos góticoides bóvedas de  
cruceira del XV, comenzándose parte de  
la del fondo para el coro alto; es pues de  
una sola pero ancha nave, con cruces.

El retablo mayor, corintio, se ejóva modern-  
na, con el titular (1.<sup>o</sup> Nicolas) de muy buena  
talla y policromia, deja ver el primer ven-  
tanal del abside, intercorriente.

Los restantes altares, son barrocos, corrientes,  
no ofreciendo algun interes si decaen, una  
y el 7.<sup>o</sup> en capilla frontera a la puerta  
contiene en un hornacina un crucifijo  
de muy buena enarmonacion y regular talla.  
La pila bautismal es lisa.

El coro alto lo ocupa una corriente villeria,  
aprovechando el órgano barroco, muy elevado  
La sacristia es reducida, sin contener  
nada, a la vista al menor, digno de mención

1 - Miranda de Ebro. — Plaza de Sta. Maria



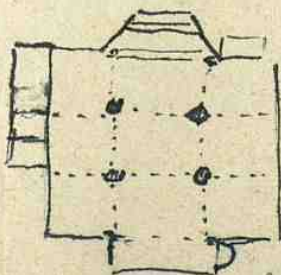
La otra iglesia de  
# 340 =  
Miranda de Ebro,  
de Sta Maria, es mu-  
cho mas importante.

En exterior, aunque momen-  
tanea, ofrece confuso  
por sus pegadinas y repa-  
raciones, presentando en  
su imasfronte un gran  
cuerpo cilindrico, que en-  
cierra el hueco para lo-  
gar al campanario de  
seis huecos, con girasoles,  
gárgolas y moldura-  
raje arquitectonico: ro-

bustos contrafuertes fortifican sus muros. exteriormente.

Su portada es ojival, sencilla pero correcta,  
amparada por un vulgar portico, con gran  
arco <sup>de ingreso,</sup> cerrado con una buena reja, y debio  
ser alli colocada, procedente de otro lado.

En interior es casi cuadrado, con cuatro columnas  
cilindricas centrales, que determinan tres  
naves; en cada una de ellas se insertan  
en su cima 22 nervios, que entre otros  
dos forman las nueve bóvedas muy  
complicadas, todo ello de piedra silberia muy blanca.





Al lado del evangelio, en el presbiterio,  
en el chaflan que forma el abside, hay un  
corrosolio, completamente vacío, sin esculir ni  
inscripción alguna, pero con caluma corin-  
tias y disposición arquitectónica en todo  
semejante al sepulcro q' veremos en la  
capilla de 1<sup>a</sup> Andres = Sospecho q' debió ser  
el primitivo labrado con destino para  
el passage q' ocupa el cabo este último  
no consentido en aquel lugar por algún  
especial motivo.

La abside presbiterio es de exágono, con dos ar-  
caturras en un plano póstero, y ante él el reta-  
blo mayor, de dos cuerpos, con banco y ático: dó-  
rico y corintio = de muy correcta traza,  
de la segunda mitad del siglo XVI, con  
muy buenas esculturas y relieves. = En el banco  
los Evangelistas = en el cuerpo arquitectónico  
a mas de la Virgen, Sibilas, los relieves de  
la Anunciacion, Visitacion, Adoracion de los  
Reyes, Sacrificio = Ademas 1.<sup>o</sup> Jose y 1.<sup>o</sup> Se-  
bastian, con el Calvario en el ático, todo  
muy bien policromado, dorado y estofado =  
Nave de la epístola = Capilla con altar barro-  
co: fuera otro altar de muy pesado talla y  
escultura = sigue la puerta = Capilla bautis-  
mal con gruta sencilla y un alto relieve  
del Bautismo, de buena talla y mejor poli-  
cromia del siglo XVI = En los pies de la nave  
pende gran Cristo de talla, mas valiente y  
correcto.

La bóveda, muy escorriana del coro, fue  
rebuelta en 1744, pero sostenida hoy por  
columna de hierro en su centro, por

amenazar ruina

Lado del evangelio = ocupa en frente un retablo  
gran ruina, en el q<sup>o</sup> se guarda un Cristo a  
la Columna y Jesus Nazareno suayeres de  
proccesion. <sup>se halla la imagen de un Cristo yacente</sup>  
de muy expresivo aspecto y muy buen <sup>arte,</sup> <sup>de muy sutilisimo estilo, y bajo el</sup> <sup>Romanas</sup>  
habla, de fondo negro con letras <sup>abradas,</sup> <sup>co-</sup>  
pia sin duda de otra mas antigua, en la

que se lee el interesante epigrafe siguiente

= Aquí yace en esta sepultura D<sup>o</sup> Pascual M<sup>o</sup>

Chantre de Calahorra e de la Catedral que  
Dios perdone la su anima: amen. En el mes

1<sup>o</sup> dia de Octubre, era de 1390 a<sup>s</sup> Alfonso

Garcia, pintor de Burgos. Esta sepultura

e la pintó era de 1441 =

E de mudera, con el letrero estofado.

<sup>abrado</sup>  
En el machon del arco toral antiguo una mediana  
imagen de S<sup>o</sup> Antonio, pero de mucho mejor estí-  
lo, constituyendo una grandiosa escultura en made-  
ra muy bien trabajada, un su Juan B. colocad  
en el ángulo del otro lado del altar descrito.

En el muro de la nave se abre el arco

q<sup>o</sup> da ingreso a la notable capilla de

S<sup>u</sup> Andres, cuyo frente ocupa una gran fachada repulcra de primordial importancia.

Constituye un magnifico mausoleo, con las estatuas orantes de un caballero y una dama, cobijadas bajo un arco que ocupa el centro del arquitectonico conjunto: su cuerpo bajo lo constituye la puer-



foto

ta de la cripta, de gran caracter fenerario. - Sobre esta se eleva el arcoabrio, sostenido por artisticas pilastras, que cubija las dos arrodilladas estatuas: encima de ello el cuerpo alto, en cuyo frente luce el epitafio, flanqueado

de por estriadas pilastras parejas, terminado todo por sencillo fronton. El tetraero expresa q<sup>e</sup> « Aqui yacen enterrados Andres de Barron y Catalina de Pinedo, un muger, los cuales hicieron esta capilla y enterramiento y dotaron de las capellanias perpetuas = El murio año de 1603 y ella murio año de 1607 = En las pilastras superiores

sendos escudos de los Barrones y Pinedo  
con uno de los cuarteles en esta forma =



Los otros con 13 rales (el otro del pilar de  
vacho porue el de la Ciudad) =

Las esulturas, de marmol, el armado  
y ella de gran lijora senora, son excelentes,  
con gran gola, mangas perdidas con joyel o medallon pendiente,  
y todos sus demas detalles de ejecucion es-  
meradissima.

El altar del titular se ve al lado derecho  
de la capilla, con un hermoso 1.<sup>o</sup> cuadro  
en su hornacina, en madeta, muy bien  
polivernado.

En la capilla siguiente, frente a la puerta de  
ingreso al templo, se ve en la hornacina de un  
altar, una bellisima figura de la Concepcion, de  
un tanto profana bella, pero excelente como  
ejemplar del <sup>arte del</sup> siglo XVIII, muy gracioso y vivo.

La imagen aparece elevada por angelos, ofrecien-  
do un polivernia los tonos mas delicados. Tam-  
bien un tanto reducido del natural =

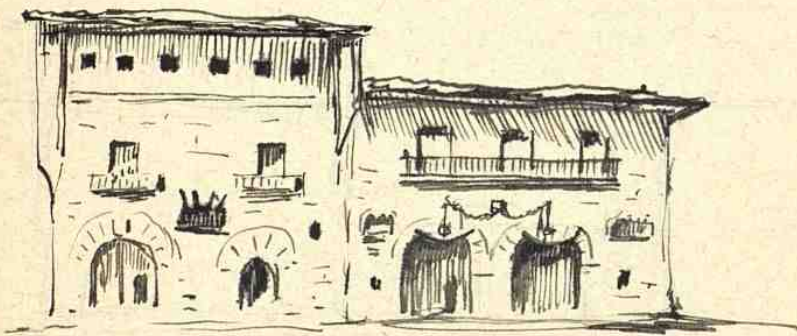
Sacristia = Contribuye una buena pieza, con  
cajoneras cental buena del siglo XVIII =

Tiene sobre ella un bello altar del siglo XVI,  
con un alto relieve de la sacra familia, de gran tena-  
lidad policromada, sobre cáculo con pinturas (1.<sup>o</sup>  
Juan y 2.<sup>o</sup> Antonio de P.) con una cartela en  
el centro con el texto del Canon = Dos muy bellas  
cornucopias completan el esorno de este frente =  
En el otro, una doble fuente en piedra blanca  
de fines del siglo XVII de muy buena talla, lo  
ocupa casi completamente, viéndose encima un  
buen tiempo con la diversidad de formas, bastan-  
te apreciable = escuela castellana.

La cruz parroquial es moderna, sin interés, siendo  
mejores los civiles =

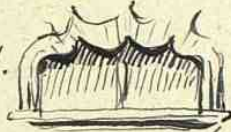
En la plaza principal, frente al Ayuntamiento  
hay dos casas de fachadas monumentales =  
Fueron ellas de piedra sillera = la primera con  
arcos (abundancia) a los lados y gran alero; la segun-  
da, más moderna, con gran balcon corrido

El Ayuntamiento, de correcta fachada,  
con pórtico de tres arcos y corrido bal-  
con, aunque moderno, es digno de la  
verdadera ciudad de que es palacio muni-  
cipal =



Casas frente al Ayuntamiento:  
en la plaza de Miranda de Ebro.

y dos puertas iguales, de cuyas claves penden unas  
cadenas, expresando que en ella estuvo Fernando VII, en  
el año de 1828, según un escudete, que así lo con-  
signa. Estas puertas y un ventanaje, son muy origi-  
nales, de huecos y dovelajes de líneas invertidas, atarides,  
que se ven en varias construcciones de carriseros del  
siglo XVI.



Esta casa Haman de Vermeerau.  
La otra casa es de líneas más severas, con gran puerta  
de medio punto y ancho dovelaje, en cuya clave se  
destaca el blasón de los Salazarés; dos balcones  
y galería superior con seis huecos ventanales.  
Entre las dos, cantiguas, forman un conjunto  
de arquitectura civil, muy característico y  
monumental, de rara belleza.

El puente principal, modernamente ensancha-  
do, ostenta ~~su~~ en un centro sus antiguas  
pilastras en que se consignaba " EL AÑO 1777. - rei-  
nando Carlos III, concluyó este puente Francisco  
Alexo de Aranguren = Arquitecto =



1. MIRANDA DE EBRO.-Plaza del Mercado

no 340



La plaza  
llamada  
del Mercado  
es sin duda  
el lugar  
mas lijero  
de Miranda  
de; limita-  
da toda

ella por antiguas construcciones a pie en primer  
termino, a la derecha, los restos de un templo  
convertido hoy en viviendas particulares, pe-  
ro cuyos ingentes muros demuestran la mo-  
numentalidad de su construcción, mas visible  
por la parte del abside, cuyos ventanales, inter-  
rañados por los modernos cielos de cristales  
modernos, forman el contraste mas chocante.  
Que hay unos templos y capillas  
en Miranda de Ebro.

A la entrada, en el paso de nivel del ferro-carril,  
se halla el cementerio de monjas de 1<sup>ra</sup> Agustina,

con un retablo ojival, aunque del siglo XVI, a lo  
que se le ha agregado una cúpula después.  
En un altar mayor barroco, muy bien dorado,  
hay un bello lienzo, muy apreciado allí, según  
señala la Virgen con el Niño <sup>1º Juan</sup> amparados  
por el Padre Eterno, que se estima por tradición  
como de Murillo, pero que realmente corresponde  
al estilo de Maella, en su mejor época.

El tabernáculo de este altar es de muy fina talla  
terminando en un precioso Niño Salvador de talla  
pobresimada.

Las bellas figuras de Monjas agustinas, de talla,  
se ven a los lados del arco central.

La crucería del coro es muy complicada, para  
dar resistencia a un arcabuzo muy escarzano.

Otra iglesia y capilla netas de un primitiva construcción  
es la de los P.P. Corasonistas = Inconvento de 1º Francisco.  
Con su arquitectura gótica de ~~esta~~ los propósitos  
de esta orden en Castilla; ámplia nave única, buen  
abside y crucero, todo de formas sencillas ojivales  
de canchales del siglo XV = Su portada se  
halla sobijada por arco de medio punto,  
con freixo en un frontón, de custodia y arcos.

En capilla lateral se halla un arcovoltio con  
las figuras representadas de mi caballero y una  
señora, siendo modernos todos los retablos, de  
marmol, góticos, pero de aspecto industrial =  
(obra de Saturnino)

(n<sup>o</sup> 341)

Enclavado en las asperezas de los montes

Pueblo situado al extremo O del par-  
tido y de gran antigüedad, pues  
en él se han encontrados

armas y objetos q<sup>e</sup> per-  
tencen a la edad ibérica = o celtica.

Próximos geográficamente a la Bereba, y no muy lejos  
del Ibro, quizás los Berones fueron sus primitivos  
habitantes =

Una necrópolis, a la q<sup>e</sup> pertenece un sepulcro en el  
que se halló cierto puñal, compañero de los encontrados  
en el monte Bernorio, hoy en la colección del  
Marqués de Comillas, además de otros objetos se ha  
encontrado en la misma época, le dan interés en la arqueología proto-hispánica.

Actualmente Miravetche no ofrece carácter algu-  
no de ciudad de antiguo origen, no distinguen-  
dose en ella vestos de fortificación antigua,  
aunque no cabe dudas de un próxima necró-  
polis, aun no bastante explorada.

De su historia actual, moderna y sin interés,  
nada parece apuntar =

Miravetche

a 20 K O de la Cab. del part.  
límit. con la de Villanueva del  
Caudal =

(n<sup>o</sup> 342.) = Obarenes =

a K-o-ulliranda =  
de Pamorro =  
Pueblocito situado en torno al antiquísimo  
monasterio de su nombre que figura en  
los documentos más antiguos de la re-  
gión, en un estrecho valle al pie de  
los montes a que da nombre =

El escamunto conserva una soberbia por-  
tada del siglo XII, con varias arquivaduras  
coronada por un dintel no menos bello,  
con otros detalles en el artíel.

La iglesia, de una sola nave, fue muy  
renovada en el siglo XVIII, i mandada  
hacer unos cuatro años =

En uno de los muros repulorados q' se ve  
en lo que resta de un claustro, quedan aún  
unas murales, de ángeles y sem-cuanto ben-  
diciendo, entre los santos intercesores.  
Este precioso vestigio viene hoy de establo.

Comienza un iglesia, de una sola nave, amplia,

rehecha en el siglo XVII, con retablo mayor  
barroco, todo dorado, luciendo en un canchón  
transparente la imagen de la titular = Sta. María  
hermosa estatua del XII al XIII muy bien conser-  
vada, aunque repintada

La torre la constituye una sencilla espa-  
dana =

La fachada, toda ella de piedra si-  
Mera, recuerda a la clásica de Oña =

(n<sup>o</sup> 343) = Oron =

a 2 K. 0 de Miranda de Ebro =

Pueblo situado en un buen valle, que se divide desde el ferrocarril, con cascío de manzantera y destaca sobre él un iglesia, de bello aspecto =

En toda esta de piedra sillera y un imponente campanario, está flanqueado de los redondas fornicillas, algo semejantes a la de Sta. Maria de Miranda, pero mas esornadas de preciosos brutas de cardinas.

Las ventanas son góticas, con bellas tracerías algunas. En general fue transformada toda la iglesia en el siglo XVII.

La interior es de dos naves que se cruzan, de la misma altura, cubiertas con bóvedas de crucería corriente.

El retablo mayor es de estilo plateresco, algo decadente, pero de grandes proporciones = Su titular Sta. Lucía, se

muestra grabada de tablas representando episodios de su vida, de escuela española del siglo XVI, aunque siguiendo aun alguna vez imitación flamenco = las esculturas y adornos son poco interesantes.

Entre las retablos laterales solo debe mencionarse el del Sta. Cristo, de sencillo estilo del renacimiento, pero con un grupo central del Calvario, Jesus crucificado en el centro, con 1<sup>a</sup> y la Virgen, todas tres figuras de muy valiente talla.

Cierra la capilla de la nave del evangelio, en el crucero, una buena reja del Renacimiento, forjada en hierro, con excelentes figuras de relieve, muy bien acuradas, doradas. Destaca en el ornate y bichas en las pilastras: el resto abalaustrado, con horjitas y otros detalles. El ornate con



La Cruz

cuando que sostiene retorcidas bochas,  
terminadas en bastagos de hajarana.

En el coro existen restos de una silla  
de nogal, nueve sillones, con otros fragmentos  
de buena talla gótica.

El facistol es arminius gótico, de buena  
talla, sobre base octagonal, con nervos  
humanos tallados y caleras de canes  
con las fajas abiertas.

En la sacristia regular cajonera y  
objetos retirados de escaso interes.

(n<sup>o</sup> 344) Pancorvo -

29K-0 de Miranda.

No existen raras ni vestos que justifiquen un equivalencia con la antigua Antecubria, de esta localidad. Si acaso mejor se comparara la de Porta Augusta

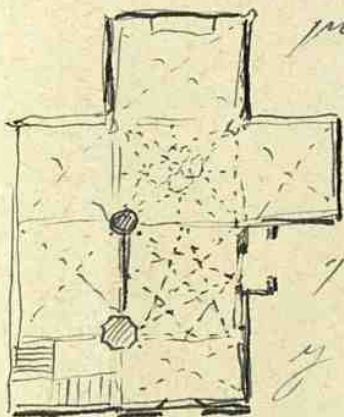
Situada en el punto mas angosto del desfiladero de un nombre, apreciase siempre como paso estratégico infranqueable.

La plaza es muy quebrada, como no podría menos de ser, apreciando un caserio muy antiguo, sin carecer de edificios de muy sólida y artística construcción, como la Casa Ayuntamiento y algunas otras blasonadas en un calle mayor, con dos templos importantes, uno en lo alto, Santiago, y otro de S<sup>ta</sup> Catalina en el barrio opuesto, bajo.

Santiago aparece en una altura, sobre la propia roca, con arquitectónico aspecto,



al exterior, toda de piedra, muy bien cons-  
truida y en perfecto estado de conservacion.  
Su planta sin embargo es bastante irregular,  
pues solo tiene dos naves, designadas, faltandole  
la mayor parte de la de la epistola, dis-



poniendo sin embargo de presbiterio  
y crucero, con dos pilares, uno  
cilindrico y otro octagonal en  
que se apoyan los arcos torales  
y las bovedas, las de la nave prin-  
cipal de complicadas nervaduras. La edifica-  
cion comienza al siglo XVI, en sus co-  
misuros.

El gran retablo mayor es cosinlio, de dos  
arcos y ático, muy bien dorado y gold-  
ronado.

A un lado de la estatua del Apóstol San Andrés  
a caballo, surgen sus intercolumnios los de 1.<sup>o</sup>  
Pitaban y 1.<sup>o</sup> Sorrenro, Diceanos, y los de  
1.<sup>o</sup> Pedro y 1.<sup>o</sup> Pablo en los bajos, con  
cuatro grandes relieves del Nacimiento.

— Barroco —

Adoración de los Reyes = Resurrección y Ascension  
en sus cuatro mayores vanos; con Asunción de  
la Virgen en el atico: Los retablos que decoran  
los muros arquitectónicos, están también ba-  
llados con retieles que ofrecen pasajes de la Pa-  
sión y en los bajos los cuatro Evangelistas, lo  
que forma un conjunto de no interumpi-  
da escultura, policromada, con locados y tonos  
<sup>claros</sup> muy vivos, dando una especial vitalidad  
a este gran retablo.

El sagrario constituye una preciosa compo-  
sición arquitectónica de labor esmeradísima.

En el fondo de la capilla del crucero  
lado de la epistola, se levanta otro bello  
retablo del siglo XVI, con figuras de muy  
buena talla y policromía, dedicadas al titu-  
lar J<sup>o</sup> Juan Bautista, del estilo del altar  
mayor, en sus esculturas.

El púlpito es también digno de mención

por un torcedor de la misma época  
del retablo, apreciando en un coro alto una  
sillería de mediano gusto.

La pila bautismal es corriente, pero en un  
ocubierta se ve a un lado una especie de  
abacera enigmática, en forma de *Seignolite* oji-  
val, de la más reciente y proporcionada talla  
en piedra, empujando un detalle de gran  
arte.



La iglesia de 1.<sup>o</sup> Nicolas se levanta Panecorro =  
en la parte baja y opuesta a S.<sup>to</sup> Santiago.

¶ Aunque muy modernizada y ampliada, conserva  
aun trozos, asentados directamente sobre la roca  
que patentizan su mayor antigüedad: la torre  
apoya directamente sobre la peña, y algunos muros.  
Su interior es muy amplio y alegre, conservando  
su gran altar barroco en el color natural de la  
madera de roble, en que está tallado.

La portada, a los pies del templo es corintia, del  
siglo XVIII, constando en una cartela su fecha de  
1719 = de dos cuerpos, cada uno con cuatro co-  
lunas, y hornacina en lo alto con estatua  
de 1.<sup>o</sup> Nicolas = Las cuatro hornacinas de los  
intercolumnios carecen de estatuas.

En el estuche de esta iglesia, que ha convertido  
en un amplísimo templo <sup>n. de tres naves</sup>,  
convirtieron algunas  
bovedas de nervaduras.

El coro alto es de rojal, fechado en 1781, del  
mismo autor que el retablo mayor.

Imágenes muy importantes que existen en este templo son = Un Cristo yacente de muy buena época y expresión, con buena anatomía = La Virgen del Rosario, hermosa pero muy bella = Estatua del Resucitado, de buena talla = Otra Virgen (La patrona) en bello altar <sup>japonés</sup> ~~barroco~~, en un capilla =

En la sacristía, guardan en un buenas cajoneras abundantes ropas, buenas pero del siglo XVIII en general, siendo muy bella una copa que ostenta la fecha de 1610 =

Posee dos estuques, una preciosa, de plata, estilo plateresco, siglo XVI, con un <sup>(n.º 957 de la Exposición)</sup> ~~marca~~, y otra de metal, arborea, en muy buen estado =





v 366

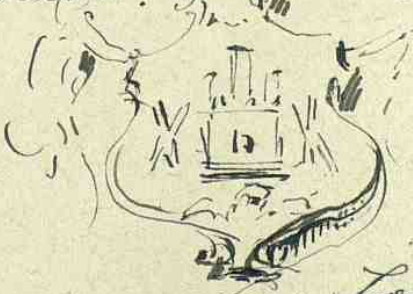


Casa edificada por la familia de los Cristóbal Paracorro Colón.

Panama =

El pueblo de Pamorvo ofrece además un gran interés artístico por sus perspectivas pintorescas descuidadas ante las quebradizas montañas que por todas partes le sirven de fondo: en calle principal, con portales y casas a veces monumentales, ostentan varios escudos heráldicos de gran arte, empezando por el muy propio, en la fachada del Ayuntamiento  de buena construcción todo el edificio.

En la calle mayor  existe una casa, <sup>= nº 73 =</sup> debió ser muy hermosa, hay taller de coches, con magnífica fachada del más frondoso renacimiento español, con blasón sobre la

puerta:  con otro en la casa nº 54 de gran trabajo en su talla, con cuarteles correspondientes a los Oñez y Loyolas. =

Pero es más bello de todos es el de una antiquísima casa en la plaza de la escalinata, seguramente del siglo XV:



Como punto estratégico. Paucorner es la  
puerta natural defensiva de la región  
castellana, por la parte de la Rioja,  
pues sus montes Oberanos, entayados  
con los Pirineos forman la muralla  
mas infranqueable. Por ello ha sido lu-  
gar muy fortificado en muchas ocasio-  
nes, pero de sus defensas antiguas solo  
quedan los restos de dos castillos, el de  
San Eugracia, en la cumbre mas  
elevada, y el de Sta Marta en la la-  
dera, de los que muy poco queda; solo  
se ven multitud de cuevas para todos  
usos, con algunas fortines avanzadas, al-  
gunos de construcción napoleónica.

De un antiguo caserío quedan construcciones importantes del siglo XVI en la calle principal que llaman de Judios, algunas con aleros muy voladizos en sus tejados; otras con buenos frisos y techos de yeso y varios escudos nobiliarios.

La iglesia principal, dedicada a S<sup>to</sup> Pedro, es toda de piedra sillera, de mas de 50 metros de larga, con altura proporcionada.

Tiene abside, con contrafuertes, y su puerta es abocinada y en sus arquivoltas un gran número de frondas de estilo gótico florido, muy bien labradas.

Anteriormente es de tres naves, góticas, excepción de la de la epistola que es de estilo renacimiento.



1608. Santa Gadea del Cid. Retablo de la Parroquia de San Pedro. Esculturas de  
J. V. de la Cruz

✓ 249 =

Continúa además esta iglesia varias imágenes  
muy bellas de notable mérito, como  
= La estatua de S<sup>r</sup> Francisco de Asís,  
replia de la de Pedro de Mesa de  
Toledo = (n<sup>o</sup> 1029 del Catálogo de la Exp. de  
1921)  
= Estatua de la Virgen, en brazos de Sta Ana  
y con el Niño, siglo XIV = (n<sup>o</sup> 649 del Cat. de 1921)  
= El grupo de angeles, del siglo XVI (n<sup>o</sup> 650 id id)

El retablo mayor, por su belleza y perfecto estado de conservación merece un detenido examen: Es de dos cuerpos con sacado y ático, y lo corona todo el de preciosa talla del siglo XVI, tanto en la estatuaría y relieves como en toda su delicada ornamentación arquitectónica.

En el centro del primer cuerpo se destaca la figura sedente de 1<sup>o</sup> Pedro, vestido de pontifical, entre los relieves representando su excomunión por el ángel y su martirio.

En el segundo cuerpo ocupa el centro la Anunciación de la Virgen, elevada por seis ángeles, representando los relieves laterales 1<sup>o</sup> Joaquín y Sta. Ana y la Venida del Espíritu Santo. En el ático

El Calvario, con la Virgen y 1<sup>o</sup> Juan, entre los relieves de las Oraciones y colocación de huesos en el sepulcro.

El grupo superior dos relieves de la Anunciación y el Nacimiento, con los cuatro Evangelistas en los pedestales de las columnas. El sagrado es proporcioso y decoroso.

Formada como una sola a ambos lados de

retablo de series de santos se tubo hecho,  
unos sobre otros, a la manera gótica, repara-  
dos por repisas dosetetes.

Las columnas abatastradas, así como las  
frisos y repisas, se hallan todos esculpi-  
dos con muy fina talla de gótico.

Opre todo el retablo ~~una~~ gran unidad  
de estilo y estrechada corrección de líneas,  
aunando en embargo una mano espa-  
ñola, muy diestra y castiza en el estí-  
lo burgales del Renacimiento.



San Pedro y San Pablo

El coro es hermoso y tiene a la derecha un  
reclinatorio y arco sobre la nave de la epístola,  
decorado con quimeras, sábulos y pináculos  
al estilo plateresco.

El retablo mayor, adaptado al abside,  
es hermosísimo, pero cuenta una serie  
de estatuas con dorados, que semejan otro  
retablo de piedra, muy curioso y que di-  
fícilmente puede apreciarse.

El gran retablo que hay se muestra  
a la vista es sumatísimo, todo tallado,  
de figuras de alto relieve que ocupan  
sus compartimientos arquitectónicos, ~~que~~  
formando un conjunto de dos pisos so-  
bre soco, y otros coronándolos; todo  
ello probablemente esculpido. Esta dedicado  
a la Asunción de la Virgen, <sup>que aparece</sup> sobre  
el titular 1<sup>o</sup> Pedro.

El retablo es, como decimos, de dos cuerpos sobre vocalo y con ático.

En el centro del primero S<sup>m</sup> Pedro, sedente y a los lados en marlinis y enarcelacione.

En el segundo cuerpo aparece la Anuncian de la Virgen, con S<sup>m</sup> Joaquin y S<sup>ta</sup> Ana y la parte coste todo en alto relieve.

En el ático, en el centro el Calvario con J<sup>ho</sup> Juan y la Virgen, y a los lados la Piedra y Sepultura - a los lados otras de Santos y Profetas -

En el vocalo la Anuncian, el Nacimiento con los cuatro evangelistas; todo de una gran unidad, dorado y estofado. columnas abalacotradas y toda la parte de arquitectura prolijamente esculpida.

Es de mano española, burgalesa, y del mismo autor q otros de la provincia, pero de los más completos:

Quiza de

Alhajas de plata

Alhajas = las puse muy importantes.  
Tales son =

= Custodia de plata, sobredorada, en forma de templete ojival, reforzado por precisas contrafuertes, de dos cuerpos, el superior en forma de triterna coronado por pirámide octogona acubada en grumo sobre el que encunja una Cruz espinada. Todo esto se eleva sobre ancha base poligonal con unido igualmente ojivo.

Ofrece una gran unidad de estilo y su estado



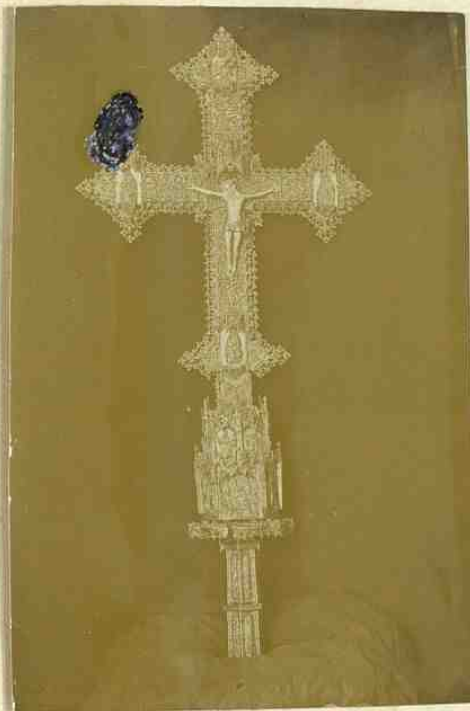
de conservación es perfecto.  
Figura con el n.º 32 - en la  
expos. de 1901 - (y. n.º 728)

No tiene ningún ni firma  
ma, pero es ya del  
siglo XVI.

= Cruz parroquial  
de memoria de tal

P. 345.

tambien de plata, con terminaciones cua-  
dradas, toda unilinda y festoneada, sobre ma-  
ga de doble dorelete, toda ella labrada al mas



fino estilo de canisargos  
del siglo XVI = modelo de este tipo  
figura con el n<sup>o</sup> 729. en la Exp. =  
(v. to de Lara)

Iguualmente expuso =

n<sup>o</sup> 614-618 = Dalmaticas de bracetel  
con bordados  
de seda y oro = siglo XVI =

n<sup>o</sup> 619 = Camilla ind. ind. =

n<sup>o</sup> 620 = Capa, istorial ind. ind. =

n<sup>o</sup> 621 = Alba con encaje siglo XVII.

n<sup>o</sup> 622 = Armahada bordada

<sup>n<sup>o</sup> 645</sup>  
623 = Camilla de bracetel con banda bordada  
siglo XIV.

624 = Camilla de terciopelo carmesi, con ban-  
da bordada, del siglo XVII.

625 - 626 = Dalmaticas del siglo XVIII, de ter-  
ciopelo carmesi, con bordados.

627 - 628 = Calzonines de las anteriores

649 = Estatua de Sta Ana, con la Virgen  
y el niño.

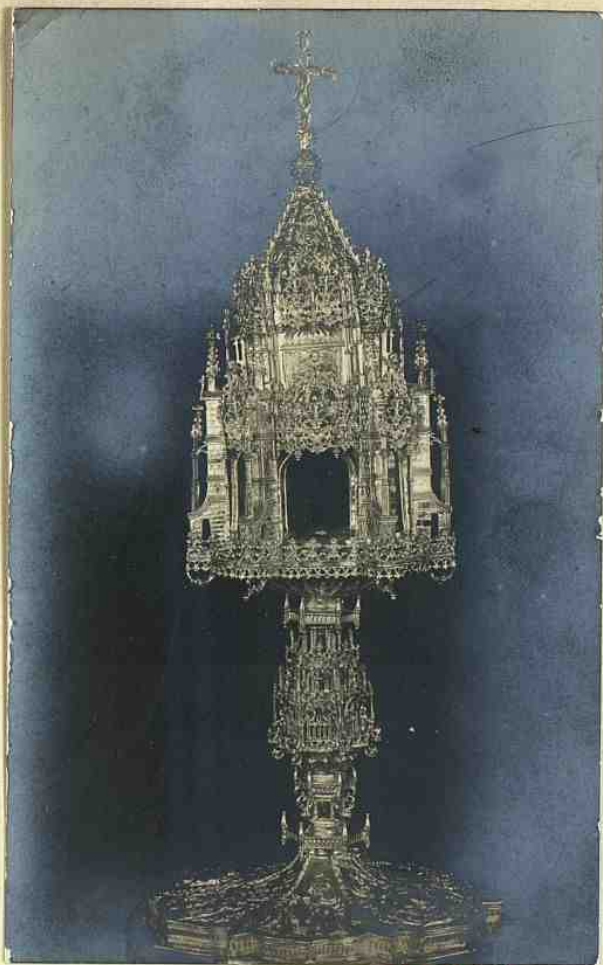
690 = Grupo de Angeles (siglo XVI) =

- 708 = Grupo de la Adoración de los Reyes =  
726 = Posta paz de plata (siglo XVII)  
727 = Plato repujado, de cobre = (siglo XV)  
729 = Preciosa cruz plateresca del tipo

= 1033 = Posta paz de bronce estilo renacimiento =

---

además posee un banno de metal ilustrado con bellas traceras ovales.



nº 343

de un detalle ornamentales se puede calificar como de joyeros del siglo XVI, imitando en muchos la factura del gran orfebre de nuestra más faamosas castañas.

nº 32<sup>a</sup> del Catálogo =  
y repetida nº 728 =  
La preciosa custodia  
atensorio, de plata,  
que tanto recuerda  
el estilo de Enrique  
de Arce, aunque se  
ni sabemos ser de  
mano castellana.

(no tiene querson ni marca  
ca q<sup>o</sup> la determine)

pero por la linea ge-  
neral de su conjunto  
como por el caracter

La Gub. del Cid

Comento del Excmo. (n<sup>o</sup> 349) 1<sup>o</sup> Gub. del Cid.

A poco mas de un kilómetro, al norte de la Orta, se halla sobre una eminencia esta edificación, elevada en memoria de la aparicion de imagen de la Virgen, segun documento notarial de 9 de Abril de 1399.

Es pues una extensa edificación del siglo XV que forma al presente un cuadrado con una ala saliente hacia poniente, todo ella de pizarra de piedra arenisca. Segun la historia en aquel lugar tuvo efecto una gran matanza de cristianos cuando la invasion árabe, al temer se lo anunciado en 1<sup>o</sup> Pedro de Cardena.

La iglesia pues, es ajical, del siglo XV. con planta de cruz latina, abside poligonal, con cuatro tramos en el eje mayor, cubiertas por bóvedas de canchales crucerías. En un lateral campean los

escudos de los <sup>reales de los</sup> Sarmientos, y las calderas resplandes  
de los faros.

A sus pies se abre el ático, con bello arco canopio  
con cordinas y arquetados, que cubre la puerta  
principal, dividida por sencillos portales, no-  
standose la desaparición de los establos góticos refe-  
rentes al santuario de la Aparición de la Virgen.

En la arca del crucero se abre en el muro un  
arcosolio, donde descansa, según su inscripción, "Don  
Juan Perez Gadea, canónico de Burgos . . . . y  
limosnero de Isabel la Católica", por lo que lleva  
una bolsa en la mano. <sup>que se encuentra en el escudo de su frente.</sup> La estatua yacente,  
bastante deteriorada era de bella talla.

El retablo mayor es de estilo del siglo XVII,  
dedicado a la Virgen del Espíritu, que campea  
en un trazo central del retablo, bellísima  
imagen labrada según el mejor gusto del  
siglo XV, policromada.

El retablo lo componen doce tablas, pro-



San Gabriel de la...

cedentes sin duda del primitivo, de lo mejor  
de escuela castellana del XV, representando  
el apostado, cada una con su epigrafe, del  
quien representa. Ademas cuatro tablitas pu-  
tadas reproducen escenas de la aporrician, del  
mismo arte y las mayores.

Esta iglesia tiene adorado en el exterior, mas  
moderno, pero la parte de oriente ofrece  
caracteres del siglo XIV: el muro es de  
estilo sencillito, monacal frances, cerrado  
por sencillas bóvedas cruzadas, con ventana-  
las igualmente muy sencillas, con un arched  
óculo circular sin mas labores.

La torre de las campanas es de un solo  
cuerpo, sin importancia artistica.

(n<sup>o</sup> 346=) Sta Maria de Rivadonda

Situada en un llano, al extremo <sup>limitf. = p<sup>to</sup> Miranda de Ebro</sup> occidental del par-  
tido, algunos la suponen, sin completo funda-  
mento, la correspondiente a la antigua Vinde-  
lia, estacion del Itinerario de Antonino n<sup>o</sup>  
34. Pero aunque <sup>ni dato</sup> corrobora tal corres-  
pondencia, aunque cerca pasara sin duda  
una via romana, que pasara por Cubo de Bureba, vi-  
niendo desde Brivierca, pero no la 34=.

Hay constituido un templo de mediano secunda-  
rio, con una iglesia, de las de sistema de cuatro  
pilares cilindricos centrales, que determinan tres  
naos, y de las q<sup>e</sup> portan los arcos sobre q<sup>e</sup>  
descansan las bóvedas, en este caso de compo-  
sadas y precisas crucerías. Todas ellas corres-  
pondientes a principios del siglo XVI. La q<sup>e</sup>  
nos ocupa respicit 1518=.

La abside, de cinco lados (semi octogono), ha cabida  
a un hermoso retablo dorico-corintio, de dos  
cuerpos, con ático, cuyo lugar ocupan o-

cupa una saliente grupo de la Anuncion de  
la Virgen elevada por <sup>4</sup> angeles y en el centro  
el patrono San Sebastian. Los intercolumnios se  
ven ocupados por ~~trata~~ altas retiues de  
la Anuncion = Visitacion = Natividad = Preguntacion  
estando todo coronado por hermosa calvario  
del atico = El retablo conigna la fecha de 1640 =  
A los lados presenta seis buenos sillones de  
caro, barrocos, procedentes del derruido camen-  
to de Benedictinos de Oberones, y en el fren-  
te de cada nave <sup>buena</sup> sendos altares corintios  
de muy brillante dorado = El quispito luce  
un bello tornavoz de muy esmerada talla y  
el coro bajo, lo forma sencilla pero elegante si-  
Mena de nogal del ~~no~~ del siglo XVIII.

Al lado de la gata de agua bendita hay una  
cruz a la pared una cruz procesional de cabre  
del siglo XIV, precedida por un clavo que abra-  
bresa un disco ibérico de buen tamaño

En la sacristia poco digno de mención se  
encuentra, a no ser los puntos reticarios  
de Sta Victoriana y Sta Feodora =



Sobre el arco de portico se lee =

M. F. P. SOLANO Y  
D.º HOTIEZA 1º 1701

JOMAI BERRILLA = (que era el parroco entonces, se  
quien documentos del archivo  
de la iglesia)

Sobre un ventanal, en sillar de piedra  
blanca, de admirable conservacion por su  
calidad

1883  
M. F. REPIDE

y hermosos caracteres

(n<sup>o</sup> 347) Villaldemiro =

a K. S. E. de la Cab. del Paut.

Pueblo con buen caserío de piedra en un terrazo elevado sobre un pequeño valle.

Fuere dos barrios separados un fuf. uno de otros. ambos tenían iglesia, pero solo se conserva la del barrio mayor.

Fuere esta una parte antigua y otra moderna, la primera con abside de tambor y canes al exterior, algunos con figuras, mas una imposta de hojas semigóticas, detalle curioso y poco visto. Entre las figuras las hay de mujer con escafianes.

La portada es una importante obra románico-ogival, con faja de brates o haces de hojas, y dos arquivoltas Menas de imágenes una y de santos otra: cada pedestal Meno una pequeña umbeta.

En el centro el Padre Eterno coronando a la Virgen; toda la puerta va inscrita

en un gablete y flanqueada de dos estibos.

El arco de ingreso es apuntado, con tabulos.

El tejado tiene interesantes canchales, uno con cabeza con corona y otro con melillas, que parece femenino.

En el interior la nave de la derecha tiene abside de de hormo, con bóveda de cañon y arcos fajinos, uno de los cuales se apoya en típica ménsula que figura un angel: los dos tramos restantes son de crucería sencilla.

La nave mayor se apoya en arcos ojivos y pilares del siglo XIII.

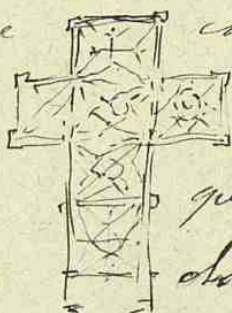
En la trastera de la iglesia se hallan dos estatuas, de un cabarrio sin duda de la Virgen y S. Juan de regator talla del siglo XVI patinadas.

La Iglesia del otro barrio, de Sta. Juliana, quedan aun restos de ella, y debia ser una construcción románica con abside de hormo, bóveda de cañon y arco triunfal de medio punto.

En la iglesia en uso se conservan un crucifijo y una imagen de Sta. Juliana, procedentes de ella.

(n<sup>o</sup> 348-) Villandiego =

Muy cerca de la anterior (Villademiro) a 2 k. y en el mismo valle. se asienta este modesto pueblo, con iglesia pequeña y baja, pero linda y original, con planta de cruz latina, de una sola nave



con pilastros de muros fríos, muy bien acabados los bases de los juncos que siguen, con capiteles, hasta las claves de las bóvedas donde se atan.

Precisa labor de transición gótico-renacimiento.

El retablo mayor no tiene mayor importancia; es greco-romano del XVII, dorado.

Hay dos altares laterales, dedicados a la Asunción de N<sup>ra</sup> Señora y a S<sup>to</sup> Sebastián, del XVII

y en el crucero otros dos frontones, barracos pequeños, con esculturas insignificantes

En la sacristía nada notable.

La torre es moderna, greco-romana

Lo más notable que tiene esta iglesia

es su cruz parraguinal, la plata dorada,  
melanamente pateresca.

El crucifijo para aparejado de otra cruz anterior  
Mostrando los minutos como crucifijo y otro ra-  
diado, con la luna y el sol.

En los extremos de los brazos las figuras  
de S<sup>to</sup> Marcos y S<sup>to</sup> Lucas; en lo alto el polí-  
cano y a los pies Adán saliendo del sepul-  
cro: esto en el reverso.

Reverso = a los extremos de los brazos las  
otras dos evangelistas y en el centro la Virgen  
y S<sup>to</sup> Juan. Las potencias son cinceladas.

Fuero el platero está enriquecido por adornos  
propios de la época de su ejecución, como falta  
ge entre aves, brachas, atributos de la pasión  
y en toda su periferia guarnecida con ligero  
filete y laurel con bacitos cairetes =

No Meva marca, al menos visible de platero  
ni localidad en q se contrastara.



(n<sup>o</sup> 349) = Villanueva del Conde

a 180 de Miranda =  
(a 2 de Sta Maria de Miraflores)

Pueblo en forma de buen caserío, destacándose en él  
dos caserías de monumental aspecto, que estudiaremos  
Su iglesia, moderna del XVI, sin restos de mayor anti-  
quidad, es de una nave, con bóvedas de crucería, de es-  
tilo corriente en la localidad, con un ensanche lateral.  
El retablo mayor es barroco, con medallones enultorados  
luciendo en su centro el Sibilator S<sup>o</sup> Pedro. Los de-  
mas retablos carecen por completo de interese.

En la sacristía solo vimos una vistosa capra pluriel  
del siglo XVIII, bordada en sedas, una cruz jeronimica  
moderna, y una gran pesona, chapada de plata, es-  
tilo de Carlos II. de unos 0,70 m<sup>ts</sup> de ancho por 0,20  
de alto.

Pero lo q<sup>e</sup> principalmente da' interese a este pueblo es  
los dos caser. empujadas. Alzadas ambas, de solidísima  
y esmerada construcción, parecen anunciar por su aspect-  
to y estilo los caser. vascas q<sup>e</sup> próximamente existen  
en las antiguas provincias al norte.

La primera es la llamada de la Navona, a causa  
del escudo que ostenta, rememorado por la figura

de modesto cuerpo de mujer, vestida de guerrero  
y blandiendo la espada con la diestra.

Segun parece se refiere a la leyenda  
del rey de Navarra

que al ser defendido por ~~describio~~ guerrero  
ro, al expresarse en goabund, hubo de  
decirle, "bien te has portado varon!" a lo que con-  
telo "no varona; que soy mujer"



Frente al escudo, como todo el resto de la casa, con  
un portaje, techo y hasta mobiliario, constituye  
un precioso ejemplar de casa noble puertina, es  
del mas exquisito gusto del siglo XVI, afortun-  
adamente reconstruido y respetado por un <sup>actual</sup> propieta-  
rio.

La otra casa, con los escudos de los Barones  
y los Mendosas, forma digna pareja con  
la anterior: su estado de conservacion es perfec-  
to, toda de piedra, de preciosa plataba dorada,  
causando admiracion el efecto estetico de la  
escultura, de un desarrollo de gran nobilidad,  
en el reducido espacio que ocupa, y constituye un  
modelo admirable =

(n<sup>o</sup> 390) Villameva Soportilla  
a 14k NO de Miranda de Ebro

No aparece este pueblo, ni por su iglesia relativamente moderna, con altares barrocos, ni por su corriente caudal, mas e-  
mencionan que por algunos de sus joyas y ornamentos de su iglesia, con que concurrió a la Exposición del Centenario de 1921 = datos =

n<sup>o</sup> 1787 = Dos caudales y dos dalmáticas con las collarines de damasco rojo y banda de terciopelo -

Roda y un partido =

Constituye la region mas meridional de la provincia, en la que puede decirse desaparecen los caracteres de la propia Castilla la Vieja. Region del Duero ofrece cierto caracter clasico, que se asimila mas bien con las comarcas de las provincias limítrofes.

## Roa y su partido = (nº 381)

Roa = Esta villa, asentada en una altura a orillas del Duero, ofrece caracteres de gran antigüedad. Por su fuerte posición, encadenada además con otros lugares de defensa, fue sin duda esuejada por los vaceos para su asiento, en su punto mas oriental, cercana a Clunia de los Celtiberas.

Despues aparece con el nombre de Rauda, como mansion en el Itinerario de Antonino nº 27.

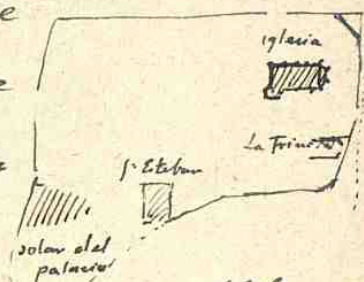
Formada por los barbaros gárabes; despues repoblada por el

~~rey Alfonso IV~~ conde de Vuno Nunez  
en 938 y definitivamente reconquistada  
esta por Alfonso VI antes de la  
bata de Fátima, pertenece hoy a la provincia de Burgos.  
Erigido mas tarde por Enrique IV  
en cabeza del marquesado a  
favor de D. Peltran de la Cueva,  
Maestre de Santiago, el mesor de D.  
Alvaro de Luna; pero a cambio de  
su renuncia del Maestrazgo, que  
despues se incorporó al condado  
de Simuela, como un señorío.

En el siglo XIX durante la guerra  
carlista fue incendiada la villa  
por el capitán Balmaseda, con

lo que padecieran bastante sus monumentos, y archivos.

Hay cava en la villa buena por-  
te de sus defensas antiguas, ofreciendo  
un perimetro irregular de  
conformidad con lo que se  
expresa en una autorizada  
sentencia arbitral de la  
reina D<sup>na</sup> Violante, mujer de Alfonso X,  
de 7 de Mayo de 1295, fecha en que  
existian bajo el propio plano y hay  
dia. Sus puertas han sido todas de  
vribadas



La villa ofrece un variado cenario  
siendo guisa en casa principal la de  
los Cuevas, con muralla almenada, en la  
que se abre la puerta al gran carral  
en cuyo frente se esteva la secuita pero

2

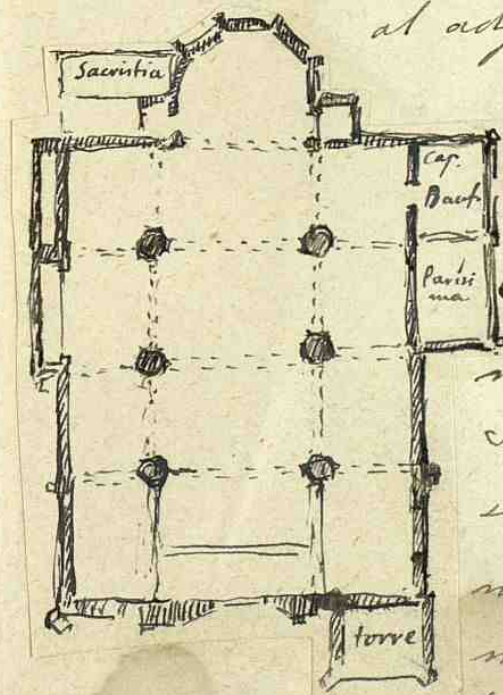
severa fachada de piedra, con ventana  
do central, ostentando al lado dos  
grandes balcones de las Cuevas y Velasco.

Del Palacio, <sup>real,</sup> donde habitaron por  
algun tiempo las reinas Ju<sup>a</sup> Leonor  
de Aragon, tia de D<sup>o</sup> Pedro el Cruel,  
y Ju<sup>a</sup> Leonor de Castilla, hija de D<sup>o</sup>  
Juan II, reina de Navarra, y donde  
murió el Cardenal Cisneros en 1517,  
nada queda, mas que un monton  
de escombros.

(n<sup>o</sup>)  
Pero en cambio <sup>(n<sup>o</sup>)</sup> ~~se~~ <sup>se</sup> conserva bastante  
bien un parraquia, antigua colegia  
ta de canonicos de S<sup>o</sup> Augustin, q<sup>e</sup>  
aparece ~~en~~ <sup>en</sup> ruinas de las distintas  
epocas de su construccion: ~~se~~ <sup>se</sup> ~~conserva~~  
de S<sup>ta</sup> Maria de la Asuncion.



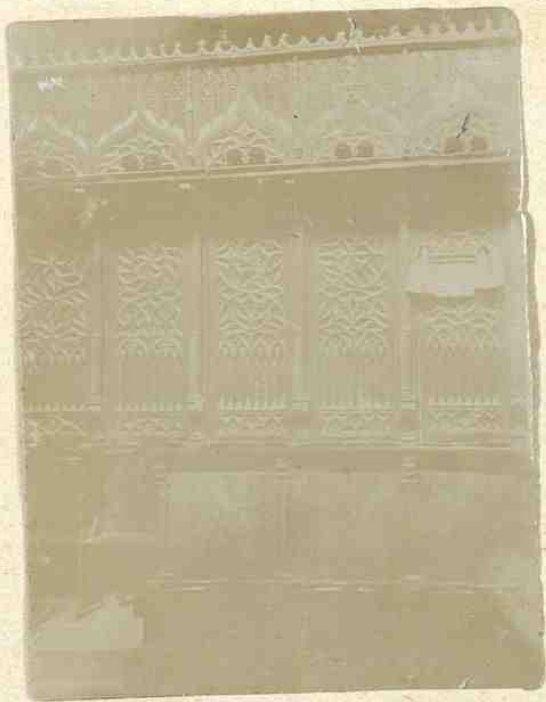
A juzgar por la portada que aun sobreviste en su imponente al pie de la torre, su construcción debió pertenecer a un gótico, primitivo, de transición y de gusto muy local, pero el templo fue reconstruido, casi en su totalidad en el año de 1954, según expresa inscripción que aparece sobre el arco de la sacristía, y con arreglo al adjunto plano =



La iglesia ofrece hoy un aspecto grandioso: de tres naves, con amplio abside, presbiterio, y tres interesantes capillas.

Seis cilindricos pilares, sobre bases octogonas, con molduras clásicas, determinan sus tres naves, cubiertas por bóvedas de nervaduras cruzadas y estrelladas, de muy bella

19 391



Corso de la escolapiata  
de Roa

construcción, que aun se completa mas en el  
abside.

Toda la capilla mayor fue construida por los  
primeros marqueses de Noa, de apellido Cueva  
y Velasco, cuyos grandes blasones decoran sus  
altas muras. (v. Luyerrae 31 - pag 149) =

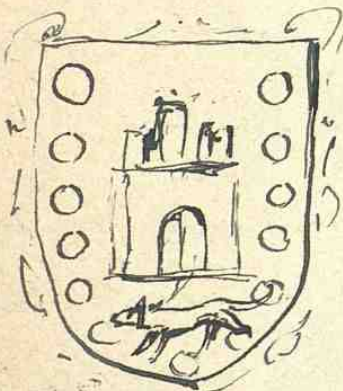
La capilla bautismal, primera del lado de la  
epistola, es tambien de muy bella construcción,  
abovedada, que mas exuberantemente decorada  
se repite en la siguiente de la Concepcion.

Frontones, al lado del Evangelio se forman otras  
dos capillas, con blasones de las Vacas, una de  
ellas conteniendo bella tabla del Descendimiento  
que ocupó su frente (del siglo XVII) hoy en hornacina lateral.  
Frente coro bajo, de arqueria tallada, con fon-  
dos góticos entre pilastros corintios, con 24  
asientos altos y 10 bajos, con facultad y órgano.

El retablo mayor es mediano, substituyendo al  
primero, que fue quemado, procedente  
de una destruida iglesia del Carmen y

aunque bien decorado, no <sup>despierta</sup> interés  
 artístico, debiendo su suceso el primitivo era notable.  
 En el primer pilar del evangelio, sobre ménsula,  
 aparece la estatua en piedra de <sup>la</sup> <sup>Virgen</sup> <sup>de</sup> <sup>la</sup> <sup>Asunción</sup> <sup>de</sup> <sup>la</sup> <sup>Virgen</sup> <sup>de</sup> <sup>la</sup> <sup>Asunción</sup> <sup>de</sup> <sup>la</sup> <sup>Virgen</sup> <sup>de</sup> <sup>la</sup> <sup>Asunción</sup>  
 de Borja, que costó su obra de los dos  
 primeros pilares, y que se hizo retratar  
 en alabastro, como orando ante el altar,  
 un año en un pilar y otro en el otro,  
 aunque al cabo se le dejó en el del evan-  
 gelio; figura bien hecha y curiosa por  
 su iconografía e indumentaria de su época  
 (siglo XVI), <sup>habiéndolo visto</sup> colocado sobre la ménsula del  
 primer del  
 evangelio un bello grupo de talla  
 en madera policromada, representan-  
 do la Adoración de los reyes, del siglo  
 XVI: a su lado, en el pilar, una inscripción alusiva al mismo.  
 También existen dos bellas sepulcros escul-  
 pidos, el primero en la capilla de la  
 Concepción, de un arcobispo de nombre  
 Francisco Cabeza, arzobispo de Seo, familiar de Francisco VIII.

~~antiguo~~ bajo esornada diornasina, en  
cuyo fondo se destaca un bello grupo de <sup>enulterico</sup>  
las Virgen con Cristo en los brazos, San Juan  
y la Magdalena, <sup>todo de piedra,</sup> apareciendo en el fuen-  
te <sup>del sepulcro</sup> el escudo con angelitos tenantes, corres-  
pondientes a la ciudad de Riva, (un cartillo  
con un perro encadenado a su puerta, un  
tree roeles sobre fondo gules), y al  
apellido Chaves, iguales que se  
ven en la bóveda y exterior  
de la capilla.



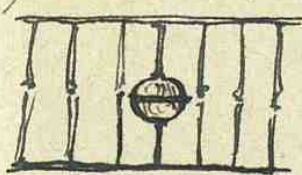
En la cabecera de la nave del evangelio  
se ve otro grupo de las Angustias tambien  
en piedra de mas barta labor. Un muy  
~~importante~~ <sup>imponente</sup> escusado del XV, corona el  
retablo mayor, recubriendo <sup>en el mirrete</sup> ~~en el~~ central  
del abside, completando asi la parte de  
esculturas importantes q' guarda el  
templo.

Es bellissima como vejeria la de la capilla bau-  
tismal, que recuerda, por la naturaleza de  
su traza y belleza de sus detalles la de  
Francisco Martinez de Sta Maria de Rio Seco, aunque  
de mas reducidas dimensiones, pareciendo  
tambien de la misma mano lo balau-  
strado del presbiterio, <sup>igualmente de hierro</sup> ilustrado con ocho  
bellisimas medallones <sup>con bustos</sup> aquejados y dorados,  
de gran merito.

El pulpito no ofrece interes artistico  
salvo en la ornamentacion de su fachada este barroso.

La gruta baptismal, del siglo XVI, pero de  
estilo gótico, es hermosa pieza de marino,  
parece de Ezeja, con labores ajivales en  
todo su exterior

Un detalle curioso en esta iglesia es  
el  $\phi$  se encuentra al pie del <sup>Foral</sup> presbiterio, del  
coanóstico, consistente en un eje que atraviesa  
una esfera de metal giratoria, tras  
~~pero~~ una enrejado que la defiende,  
pero permitiendo que pueda hacerse  
givar con el dedo. Quizas quiera repre-  
sentar la rotacion de la tierra. (o signo  
partante de Noa?)



La heráldica aparece abundan-  
tes blasones, tanto en el in-  
terior como en el exterior  
del templo. En los dos grandes arcos,  
que se abren al comienzo del presbiterio,  
se ven sendos hermosos blasones de  
los Cuevas y los Velascos, que

buen igualmente en lo alto del ~~arco~~ <sup>muro</sup>,  
al lado del arco total, <sup>de precioso relieve, pro-</sup> ~~apareciendo~~  
pion de los primeros marqueses de Noa, que ~~contearon~~ <sup>contearon</sup> esta parte del templo.  
como rosetones de las bóvedas, otras

excavados semejantes, con los de las  
capillas de la Anunciación y de los Sacras

El exterior del templo no es menos  
bello e interesante.

Cierrase la entablatura de un ático por  
severas contrafuertes, así como los de las  
naves, pero sin botaretes: la terminación

de todo el edificio aparece una <sup>cornisa</sup> ~~cornisa~~.

Por el lado de la plaza se observan los muros  
de las capillas del Bautistero y de la  
Concepción y después la puerta lateral a los  
pies de la iglesia, antigua a la torre, hoy  
el principal ingreso al templo.

La torre se levanta al lado de esta be-  
nita portada arquitectónica corintia, del XVI,



vista exterior



P 351.

Portada y Torre de la  
Iglesia de Roan

bajo ~~del~~ arco que la cubre, con relieve  
de la Anunciam de correcta traza, ~~debiendo~~  
<sup>haberido</sup> la torre en un origen románico, según  
la portada y ostenta en el lado del  
interior, aunque hay <sup>toda</sup> restaurada con  
cierta intención de reconstruirla según

su primitivo estilo, en época muy  
reciente: <sup>una de</sup> sus campanas es histórica, fundida en la era de 1389  
+ 1351 =

Abandonada hacia el interior del tem-  
plo, se conserva en el <sup>antigua</sup> la puerta prin-  
cipal, aunque hay tapiada.

Esta portada es realmente interesante  
por aparecer restos de su primitivo  
y por varios de sus detalles y aceros  
de su estilo. 538

En su parte baja con-  
serva restos de la abo-  
civado primitivo y  
arco muy escarado, pero

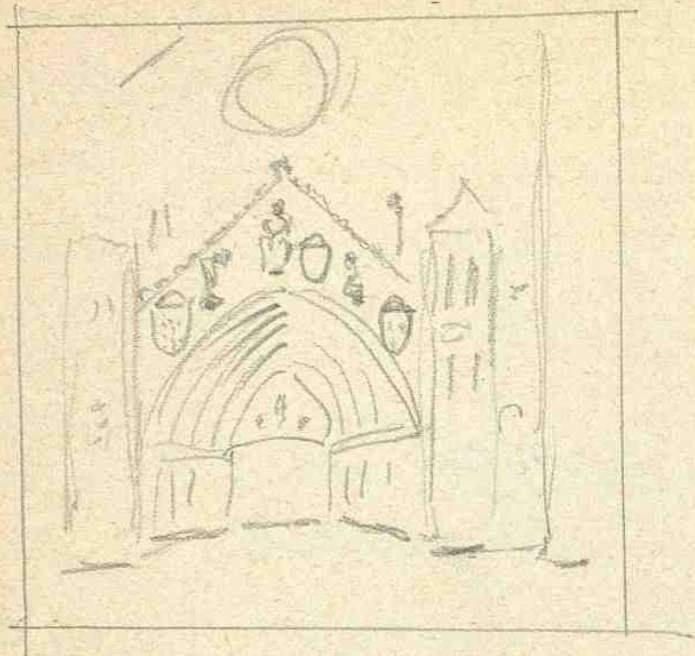


Puerta an-  
tigua de la  
iglesia de  
Roa -

6 Las arquivoltas son ya ojivales, del XIV, coro-  
nadas por gablete que termina en una macaya;  
mismo de las cordinas se uno zótro lado; pero  
todo ello con esornacion de caracter tan primiti-  
vo, que parece ejecutado por artista local des-  
conocedor de los efectos mayores del arco-obi-  
vuro.

El tímpano o gablete está ocupado en su  
centro por una estatua sedente, que se duda  
si será el Salvador, o un rey con corona; un  
brazo en actitud hierática, pero como adorado  
por dos angeles sobre nevisas.

A la izquierda de la figura central, aparece  
como colgado <sup>por la cornisa</sup> un pabes, con castillos y leones  
sin cuartelar, que puede corresponder al  
siglo XIII, y en ambos arcos inferiores  
otros dos, sencillos, con los tres rales, propios  
de la villa. Dos contrafuertes flanquean  
la portada, viéndose sobre ella el roseton  
del imponente.



Partada de la iglesia

Como se ofrecen mas detalles heráldicos  
en el exterior del templo: sobre la  
puertada principal y a los lados de la  
cruz y la corona, se observan los escudos  
de la ciudad y del obispo  
en el exterior de las capillas de la Pres-  
biterio y Bautismal se repiten los de su  
interior, y en las contrafuertes del absi-  
de, en los planos fronteros a la plaza,  
se divisan cuatro salvajes tenantes de  
grandes escudos, de los Velascos y Cuevas,  
q' han una gran visibilidad a esta  
parte del templo.

En la plaza, en casa frontera al templo, se  
ostenta otro escudo de los Velascos.

No carece la iglesia de importantes  
alhajas, procedentes algunas de las supri-  
siones y donaciones de D. Esteban y D.

Trinidad, como un biviel firmado por  
Manuel Miranda, en 1728, pero conservan-  
do mucha traza del XVI. de plata sobredorada.

= Otro del siglo XVI con el punzon <sup>CAM</sup> POS I ~~pos~~

= Otro, el mejor, de uso en la iglesia, con punzono  
mudo gótico arquitectónico, con fondos de esmal-  
te azul y verde y gran placa con atribu-  
tos repujados. Lleva la marca DIEGO (Diego) +

= Un bello caliz del XVI de punzono esbato  
plateresco con las marcas RRA<sup>a</sup> y LOIS<sup>m</sup>, can-  
tando además con un bello terso de  
terciopelo rojo, (que Naman de Calatayud)  
con imaginaria, del siglo XVI.

El estado del templo de la Trinidad es  
verdaderamente lastimoso: cedido por la  
iglesia al Ayuntamiento ha sido <sup>despiadada</sup> ~~despues~~  
mente demolido, quedando solo en pie el  
abside en estado ruinoso: era de construcción  
de transición del XV al XVI = el templo de  
S. Esteban del XVII está también al culto

En el de la Trinidad se dice que expuesto el cuerpo de Coneros,  
7 Descendiendo por las ramblas y dan  
acceso a la villa se llega al puente  
sobre el Duero, de fundamentos roma-  
nos, pero muy renovado después y hasta  
modernamente, de muy buena sillería y  
amplios arcos.

De él parten varias carreteras, alguna  
siguiendo la antigua vía romana, aun  
reconocida por algunos.

A la salida del puente se ve la ermita  
de ~~San~~ Juan en un montecillo alguna  
artística y siguiendo hacia la estación  
a Meza a la otra ermita de n<sup>ra</sup>

gra de la Vega, de gran capacidad y  
constituyendo una iglesia de amplia nave, con  
crucero, cuya titular es <sup>objeto</sup> de gran veneración en la comarca =  
Origen de antiguo origen, pues se cree que  
de fundación de 1<sup>er</sup> Episcopologio, primer obis-  
po de Orense, la iglesia actual es de

construccion moderna del siglo XVII; aunque  
mejoramente, con frescos en las pechunas y bóvedas.  
En un altar mayor, de la epoca, se venera  
la Virgen, en imagen de vestir, pero sostenida  
por bellas arcas de talla.

En los altares laterales del coro, se ven  
dos buenos cuadros, uno con la figura de  
San Fructos, que nos hace pensar en Carracci  
como un autor, y el otro con Santiago, menos  
espetante.

La portada y exterior de la ermita no  
aparece de particular ni de la belleza  
de un orizonte.



Adrada de Aza = (n.º 352)

Pueblito a orillas del Riara, al N. de  
Rea, dependiente en lo antiguo de la  
jurisdicción de los señores de Aza, <sup>(vease)</sup> fue  
como una abarrada de este fuerte, te-  
niendo en la cima de un próximo cerro  
llamado del Forrejan, una <sup>fuertísima</sup> atalaya, de  
lo que solo resta un base, con un  
antemural que defendía su entrada.

Su primitiva iglesia hundida y fue  
rebuelta en 1860, durándole carácter dórico  
y planta de presbiterio, crucero y tres  
naves; pero conserva un retablo primitivo,  
muy bello, de cancheros del siglo XVI,  
con un total de 18 tablas, ~~en~~ las  
del banco con <sup>aportales sobre</sup> fondos dorados, siendo

Las restantes de carácter venaciente con  
ricas singularidades, referentes a acentos de  
La <sup>viola de la</sup> Magdalena, la titular, de talla.

Sapienterz camuina y en un termino  
se hallaran dos coronas de oro romanas,  
que fueran reconocidas por el Sr. Perez  
Bayer, y que supiere estarian en la  
Academia.

Esta parroquia posee valiosas alhajas,  
entre son un caliz muy bello de precupion  
del siglo XVII: un bivil custadia un esmal-  
ter, del siglo XVI; un copon de plato in-  
dorar de preciosa labor, <sup>(siglo XVII)</sup> conservando ade-  
mas una hermosa caulla de terciopelo  
rojo con imaginaria =

Praxima al pueblo existe la ermita del  
Sta Cruz de los Remedios.

Arguiz = al N de Roca = 6 k (n<sup>o</sup> 393)

En un llano, de modesto caserío e iglesia sin importancia dedicada a la Anunciación de una sola nave con presbiterio de cúpula y bóvedas, todo del siglo XVIII. Altar <sup>mayor</sup> barroco, con otros cuatro del mismo estilo en los muros: en uno de ellos se da culto a un santo Dios, de talla, con gata e indumentaria del tiempo de Felipe III, realmente curioso y bien acabado. Tambien merecen consignarse las imagenes de todo tipo talladas y policromadas de la Virgen del Carmen y 1<sup>o</sup> Juan B.

Finalmente ademas la iglesia un buen santo Cristo del siglo XVI.

A los lejos se levanta la ermita de 1<sup>o</sup> Juan Bautista, de pintoresco aspecto, del siglo XVIII con una cruz de piedra ante ella.

(n<sup>o</sup> 394) = Aza =

La fortísima posición, al lado del Pi-ara y uno de los lugares más interesantes de la comarca, la más meridional de la provincia.

Centro de jurisdicción, o mejor de señorío de aquellas pueblas, elevabase como fortísimo castillo en la cumbre de tan escarpado cerro, que por todos lados se hace de muy difícil ascenso.

Aunque nada citado en nuestros hechos históricos militares, su disposición era verdaderamente formidable, y su construcción de lo más notable que puede señalarse, pues superaba sin duda a la de todos los fuertes castillos señoriales comarcanos.

Aun conserva casi todo el perímetro de sus murallas, destacándose de ellas torres y cubos de una solidez desafiadora de los siglos.

y de una conservacion tan admirable que  
en poco la altera.

El terreno S. O., de aristas impecables, parece como  
partimentado por los aires, siguiendo sus tomas  
y cordilleras, de todas plantas, las quiebras del  
terreno, circunscribiendo un amplio recinto, dentro  
del cual queda la iglesia.

La poblacion rural estaba, segun memorias  
y visibler rastros, abajo en el llano, pero  
abandonado el castillo por los señores  
se ampararon dentro de las muras sus  
vecinos, estando hoy reducido el pueblo a las  
solitarias casas que se apoyan en las anti-  
guas murallas.

Aumentaba la fortaleza de este recin-  
to un foro con barbacana del que  
aun quedan muy patentes señales.

Fue este gran castillo residencia  
de los señores de Ara, condes de  
Miranda.

Repoblada, segun Lopez de Haro, en 933 por el conde Gonzalo Fernandez, pass a ser del senorio indicado, distinguiendose entre sus poseedores Juan Juana de Arca, madre de Sta Domingo de Guzman, el que sin duda debió pasar aqui algunos dias de su niñez.

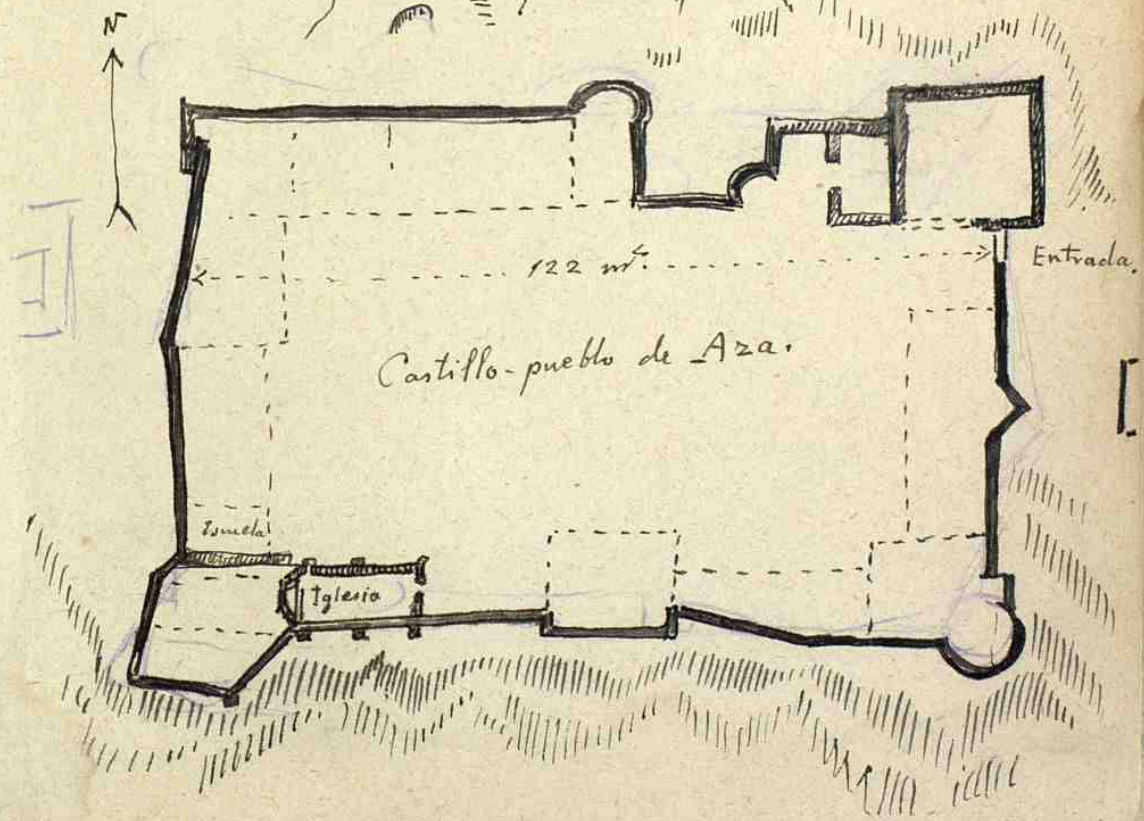
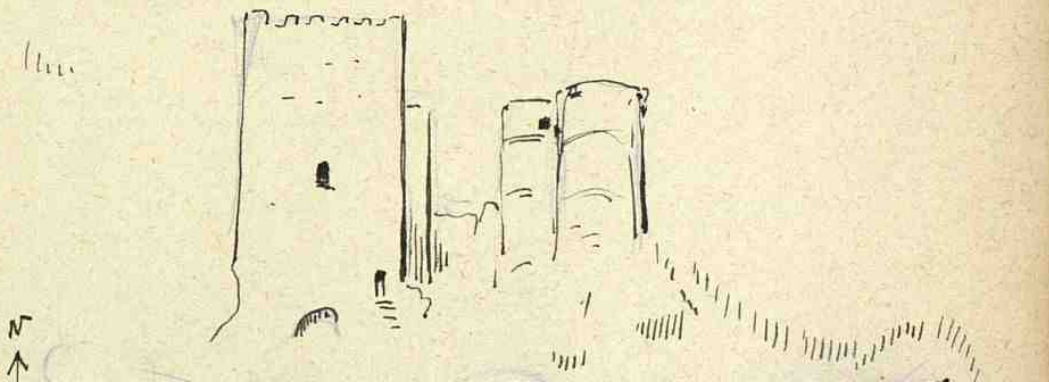
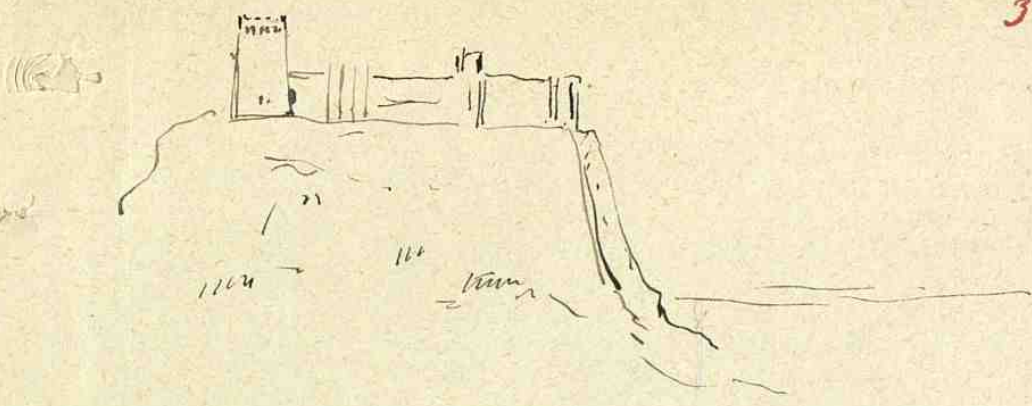
El recuerdo de aquella senora perdura siempre en el lugar, hasta el punto de haberle culto en una proxima ermita a ella dedicada, aunque, segun frase de Lopez de Haro, fue "toledada por los Prelados, sin embargo q no está canonizada."

Su iglesia, de 1.<sup>a</sup> Miguel, es de modesta construcción oval del siglo XIV, con abside abovedado y techumbre de madera, en su unica nave, con una capilla dedicada al culto de Juan Juana.

En un retablo mayor barroco se han incrustado doce bellas tablas del XV, castellanas pero bastante bien pintadas y

AZA.

354



Castillo-pueblo de Aza.

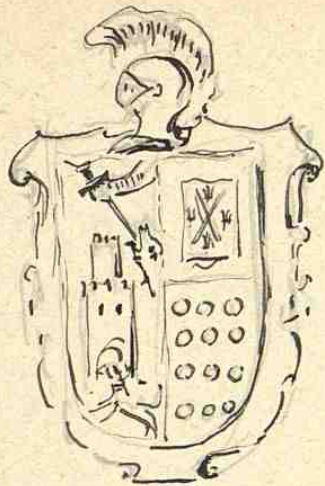
finas, quedando aun otras en el coro-  
namiento de dos altares laterales, se  
la misma época ~~del~~ principal.

A la entrada se ve la pila de agua  
bendita, de labra ~~escultórica~~ romana-  
ca muy valiente y que a primera  
vista parece un <sup>Bello</sup> capitel arravechado.

Es notable por un rasgo una de  
las campanas de su espadana,  
de la que se pretendió sin duda q<sup>ue</sup>  
fuera cida desde todo el señorio.

En el muro de una de las casas  
se ofrece un gran escudo martelado  
con motivos alusivos, muy expresivos,  
pues se ve un brazo <sup>empunando</sup> una  
cruz y ciruel de panal para herir las  
fauces de un monstruo, El castillo de  
Roa con su torre en arpa con un






bices y due noctes: Todo de Salta muy  
artística, pues su labra corresponde al  
siglo XVI. Tambien en la casa junto  
a la escueta se ve un relieve con dos  
llaves cruzadas sobre un muro con puerta,  
coronado por una especie de lis: ¿seria la casa  
paraguaya?  
Por un lado oriental se distingue aun  
la base de una Torre albarana, con  
murete defensivo, como abanzada por  
el lado mas accesible de aquella im-  
ponente fortaleza. Se divide <sup>esta</sup> muy bien  
desde Moa, con cuyo fuerte debia comunicarse por senda.  
En lugar, puede decirse que inerte  
para los que estudian la arqui-  
tectura militar española en la  
edad media, y para los arqueolo-  
gos en general = muy entusado ade-  
mas en la historia de los Guzmanes

Berlangas de Roa = S. E. a 4 kil.  
(n<sup>o</sup> 355.)

Situada en una feracísima riega,  
queras encinamente humeda, es un  
pueblecito reducido de humilde caserío.  
Su iglesia dedicada a S<sup>to</sup> Andres como  
puede al pueblo, teniendo una sola nave,  
de construcción del XVII: torre de espadaña.  
El altar, dedicado a Santiago, es de buena traza  
del siglo XVI con muy bellas tablas de esta  
epoca e imagen del peregrino, a pie, <sup>titular de</sup> le mas  
antigua ejecución.

Cubreva esta iglesia un singular tenebrario  
de hierro del siglo XV, cuyo pie y arande-  
la es del mas exquisito gusto de ferreteria  
de un tiempo (la parte superior esta modificada,  
con pila bautismal muy sencilla).

En las cercanias del pueblo al lado del  
cementerio se levanta la ermita de la  
Virgen de los Huertos, de origen muy

antiguo, pues de ella pendura una  
portadita del mas primitivo roma-  
no, con dos archivoltas sin abasimado,  
ni columnas,  
de talla casi visigotica.  dos baje-  
tones iguales en los bordes de su intrados

El resto de la ermita es moderna, pero  
conserva este interesante resto. (del siglo X?)

Boada de Roa = al N-O a S K. (Nº 356)

Minúsculo pueblo, con iglesia q̄ le corresponde,  
de una sola nave: presbiterio de sacristía pero con  
ta crucería. Altar del siglo XVIII dedicado a la  
Virgen de la Antigua, admirable imagen de la  
Virgen, sedente, del siglo XVI, donada y policromada.  
En la sacristía cruz de plata del XVIII con rebrochados  
de otra más antigua.

La Cueva de Roa = O = a 4 K.

(nº 357)

En un plano, a orillas del duero y a la  
vista de Roa, en posición elevada su nombre.  
Su caserío, todo de adobe, se agrupa al re-  
dedor de la iglesia, de origen románico, con  
portada de sal estib, aunque muy primitivo.  
El templo es de una sola nave, con altar  
mayor barroco, bien dorado y con bella ima-  
gen del Señor, Sta Dominga de Silos.

Fuere además otro altar de la Virgen,  
de buena talla del XVI, con evangelistas  
de relieve en el tímpano, buena imagen  
y notables tablas de la época del resta-  
do.

En otro altar frontero, se ve un gran 1º Miguel  
vestido a lo heroico, combatiendo a dos diablos,  
los q' amenaza con un gran espada: es figura  
muy notable por su talla y estofado.

Nada más se cuenta de que se menciona  
en este pueblo e iglesia =

Fuentececa = al S. = 9 kil. (n<sup>o</sup> 398.)

Pueblo importante, de buen caarrio, ca-  
llas anchas y Manas, y bellas alrededores.  
Su parroquia, advocada de 1<sup>ra</sup> Mames  
es amplia y bien construida, pero en el  
siglo XVIII, de tres naves y decoracion sencilla,  
con retablo mayor barroco, pero en el q<sup>e</sup>  
huen bellas esculturas policromadas.

En un altar el 1<sup>er</sup> Cristo del conuelo  
con 1<sup>ra</sup> Juan y la Virgen, de valiente  
talla.

En otro retablo de rica talla barroca  
se da culto a una Virgen de los Dolores  
del tipo <sup>de la</sup> de las Augustias de Valladolid,  
buena escultura.

En el retablo de los Ordoñez (1599) se ve  
un emblema familiar de este apellido.

Tambien existe en esta iglesia un  
brazo grande de la Purissima, de

marcado estilo azulejados.

La pila bautismal ostenta unas curiosas medallones simbólicas en relieve.

Cuenta el pueblo con varios casas prin-  
cipales, entre ellas la n<sup>o</sup> 2 de la Calle  
de Berriamudo, de las Viles y Tabaja, toda  
de piedra sillera muy bien labrada, con  
gran escudo heráldico sobre grifo tenante  
de muy hermosa labra.

La ermita de Sta Ana sirve hoy de  
cuartel a la Guardia civil =



Fuente Lázaro al S. de Roa = 13 Kil.

(nº 389=)

Muy cercano al anterior se encuentra este pueblo, de humilde caserío y coniente parroquia del siglo XVIII, dedicada a S<sup>to</sup> Pedro ad minorum; de tres naves, arriba la central y muy estrechas las laterales, con retablo mayor barroco, en el que se ven algunas esculpturas de buen efecto, como la del Hermitaño, solo cambiada, en otro retablo, otra Virgen de los Dolores, del tipo de la de Huantepec, con recortados y de menor importancia artística, y un S<sup>to</sup> José de buena talla los en alto.

Fuente Molinos (nº 360=)

Al margen de un gran manadero de  
himpisimas aguas se asienta este pueblo  
entre rocas y toranas cubiertas.

La caserío es sin embargo modestísimo  
y su parroquia de 1º Bartolomé, apenas  
afrece interés alguno.

Segun la fecha, consignada en la clave  
del arco local, se edificó en el año  
de 1494, de una sola nave, y dicho se  
está cual puede ser su aspecto.

El retablo es de aproximada composición  
de variados elementos, entre ellos medallones  
de volutas, substituyendo al q sin duda  
debió de tener la esfera primitiva, y  
al q debieron pertenecer seis tablas

de camienros del siglo XVII, que se  
guardan aun en la sacristia, aunq  
bastante deterioradas; aun algunas ofrecen  
mimbos dorados en sus santos.

(n.º 361) Guzman

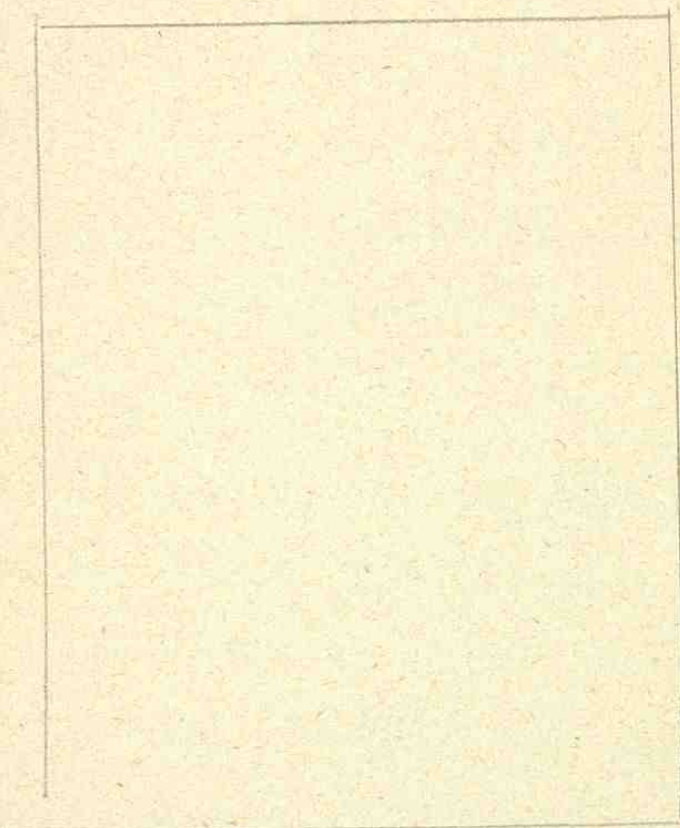
Guzman = al N. O. = a 17 kil. de Pao =

Importante pueblo, de buen caserío, abundando la piedra en su construcción.

La parroquia, de S. Juan B. ofrece motivos de estudio especial. Es de tres naves, del tipo de la de Pao y Olmedillo, <sup>(ver)</sup> aunque menos vistosa, de sistema de pilares cilíndricos, ~~las~~, con bóvedas de crucería, en el crucero, y casetonadas al estilo de las de la catedral de Valladolid, de perfiles clásicos, en el resto de las naves.

El altar mayor, del estilo de los Reyes, del siglo XVII, muy bien decorado y conservado, con imagen de buena talla del tubular.

Pero lo más interesante de su iglesia es la capilla de S. Domingo de Guzmán, fundación de S. Cristóbal de Guzmán, obispo de Palencia, y S. Mamerto y la B.ª Juana de Aza. Esta capilla, de muy clásica arquitectura, aunque la bóveda q. todavía recuerda



Capilla de los Germanos

las capiteles, ofrece un conjunto arquitectónico-esultorio muy  
<sup>sobresaliente.</sup>

Por su cornisa corre una inscripción que dice  
ESTA Capilla fundó y dotó el Illmo Señor D<sup>n</sup>  
Cristóbal de Guzman y Santiago obispo  
de Palencia, Conde de Peruvia, del Consejo  
de su Magestad, para honra y gloria  
de Dios, para un entierro y el de sus des-  
cendientes y sucesores de ellos. año de 1683.

Es cuadrada, de bóveda aun de crucería, con  
retablo de un época, en que se ven las  
imágenes de talla de Sto Domingo de Gu-  
zman S<sup>n</sup> Mamerto y la beata Juana de Alca-  
(v. Ara), con una especie de pretel de piedra  
ante el altar, ilustrado a ambos lados  
con salientes blasones de los Guzmanes y  
los Cuevas, se brecha la talla, con espacio  
abierto en el centro para el acceso al  
altar: <sup>en ambos</sup> ~~ambos~~ <sup>puercos</sup> laterales de la capilla se abren  
nicos, con las estatuas orantes de los  
padres del melado de muy buena

<sup>ambos en piedra blanca.</sup>  
falta; el can con sus indumentos preciosos  
de su tiempo, y ella con los de las reinas  
de su época, pero tan bellamente esle-  
dos q<sup>d</sup> resultan esbelta y airosa, consti-  
tuyendo un muy bello ejemplar de la  
escultura española, ambas estatuas de piedra blanca.  
En el centro de la capilla, y poco ele-  
vado del suelo yace el prelado Don  
Cristobal, como muy buen modelo yacen-  
te, aunque bastante deteriorado, vestido  
de pontifical. Todo ello formando un  
solemne conjunto, que recuerda en algo  
la disposición de la capilla de los  
Medici en Florencia =  
Los cuerpos de los padres del obispo  
fueran trasladados de su primitiva  
sepultura, q<sup>d</sup> se hallaba ante el  
presbiterio al lado del evangelio,  
donde aun se encuentran sus bases.

en dos lápidas, sobre las q<sup>as</sup> se veí  
la inscripción que dice = De Cristóbal  
de Guzman y Santiago, obispo de Palen  
por benefactor de esta iglesia, le concedió  
en remuneración al ilustrísimo señor  
Don Juan de Palafox, obispo de Osma,  
estas dos sepulturas, por propias y  
en q<sup>as</sup> estuviesen enterrados sus  
padres, sin q<sup>as</sup> se pudiesen servir en  
tiempo alguno, como consta en  
esta concesión =

En otra capilla frontera luce una peque  
ña imagen de la Purísima, de talla po  
licromada, de tan excelente labor y encarna  
ción que debe estimarse como ejemplar pre  
cioso del siglo XVIII, al estilo de los quinta  
das por Maella. Su perfecto estado de  
conservación permite gozar en todo  
el efecto de un bello.

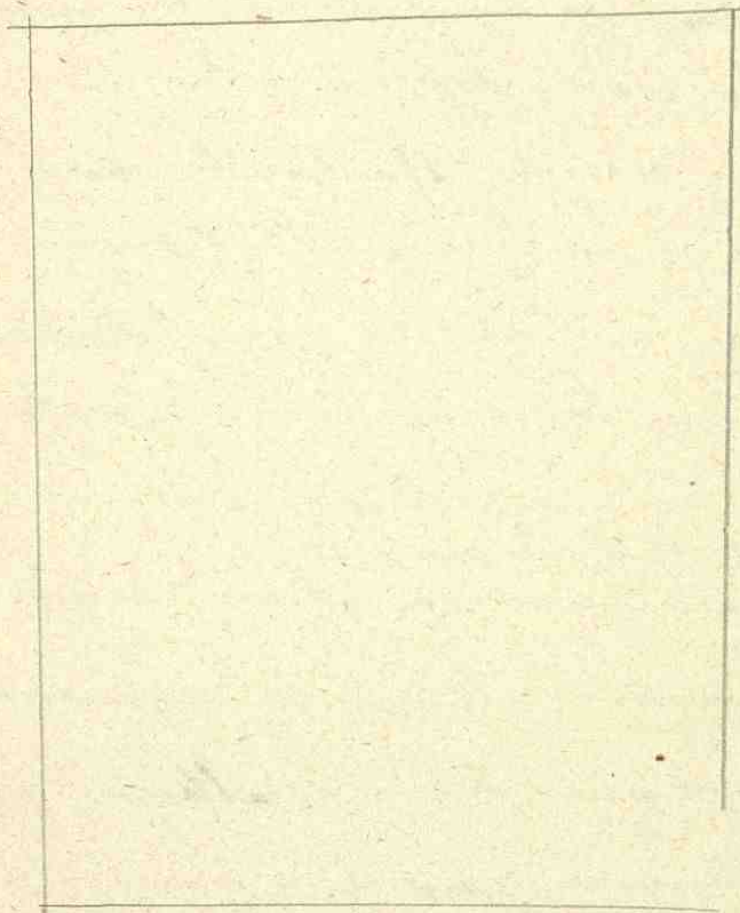


Tambien en el retablo de la Virgen del  
Carmen, se ve un imagen de buena talla  
y en el del Cristo uno de fuerte talla  
del siglo XV. A un lado se ve un cuadro  
ex-voto, muy curioso por la propiedad de  
las figuras y trajes de ellas, en memoria  
de un milagro efectuado por la imagen  
en la persona de D<sup>no</sup> Securo, representa-  
da, que se ahogaba por haberse atrave-  
sado un buero en su garganta. Es de  
mano de muy buen artista, asi como otro con-  
tiguu firmado B<sup>do</sup> de Caeres - 1665.

La sacristia no ofrece nada de espe-  
cial interes, ni en sus cajoneras se guar-  
dan ornamentos ni alhajas antiguas

de ningun genero.

La torre, de buena altura, fue torreada por el obispo en 1653  
Tambien construyo el obispo D<sup>o</sup> Cristo-  
bal un palacio episcopal, de solidis-  
ima construccion, flanqueada su fachada  
por dos torres, con hermoso



Polaino del Obispo en German

balconaje, y escudos entre ellas, legendada  
bajo el lateral izquierda del balcon prin-  
cipal una lapida en la que <sup>dice</sup> ~~se~~ ~~dice~~

DOM, IAMOLM  
SED VERAIN VIR  
TVE NOVITAS

El palacio interiormente es de  
lana sólida, como <sup>entendida</sup> ~~distribuida~~  
distribucion, sin patio central,  
pero muy claro y ventilado, situada hoy  
su propiedad entre el Ayuntamiento, y  
en él esta instalado, y un hacendado, cuya  
familia lo habita.

El pueblo, que perteneció al conde del  
Duque de Bejar, tuvo un castillo, de  
ruinas, en el cerro de las bodegas, y en  
su archivo municipal se encuentran algu-  
nos curiosos documentos relativos a  
una historia local y administrativa se-  
norial sobre todo.

La ermita de la Virgen de la Fuente es de re-  
cientes siglos en su construccion.

Montañas = S. E. de Tova a 20 k (n° 362)  
Pueblo en un alto, a la izquierda del Río,  
de muy escaso vecindario, apenas pueda  
señalarse en él mayor particularidad  
que la de un santuario de la Virgen de  
la Cueva, en una natural, famosa en la  
región y a la que acuden en erento sin  
muchos números.

La Morra = NE de Hoa = a 6 K.  
(n<sup>o</sup> 363)

Importante pueblo en un llano, con unas  
de 1000 habitantes, pero de caserío, aunque  
corrido, de escaso aspecto artístico.  
Al lado de un ancho calle central, la  
cametera, se eleva la iglesia, de construcción  
del siglo XVII, de tres naves, no muy eleva-  
das y con el ornato de maldecoraje, estilo co-  
mune en la región.

Su retablo mayor, corintio, es bastante  
menor, luciendo en su centro la imagen  
de la Anunciación, sostenida y rodeada por  
ocho angelitos y la elevan, formando  
aireoso grupo, muy bien proporcionado.  
En la pared del lado del evangelio, en  
el presbiterio, existe un buen cuadro  
en bulto, representando, según parece,  
un 1<sup>o</sup> Jeronimo en meditación, aunque  
vestido, de medio cuerpo, muy del estilo  
de Pereda -

Otro templo de 1<sup>o</sup> Francisco en adoracion  
de emula castellana, se ve en muro  
frontero, quedando solo por notar la ima-  
gen de 1<sup>o</sup> José, en un retablo, de buena  
talla y policromia, del siglo XVIII.


El exterior del templo no ofrece interés  
artístico.

El variado caserío del pueblo no presenta  
carácter antiguo, notándose la carencia  
de heráldica en el mismo.

No tiene ermita este pueblo.

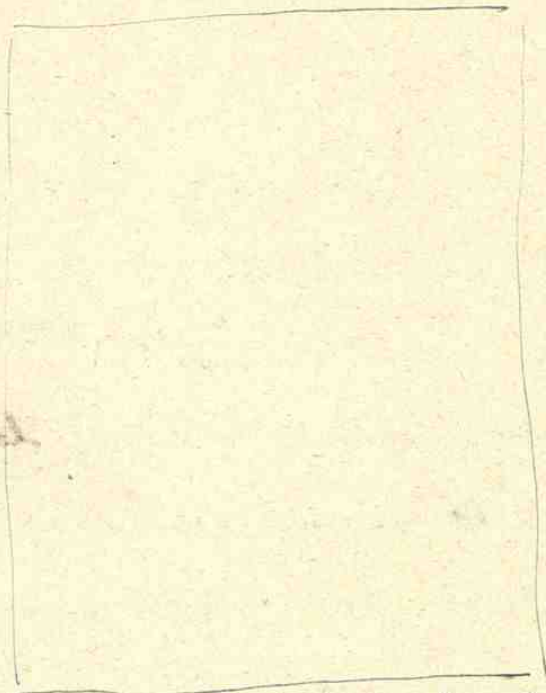
NAVA de Roa = al SO de Roa = 14 R =  
(n° 364)

Pueblo importante pero muy moderno,  
por haber sido incendiado por los castillos;  
se encuentra sobre una loma con buenas  
alrededores.

Su parroquia, advocada de 1<sup>o</sup> Antolin  
marter, la constituye un sabio templo  
de una sola nave y crucero  <sup>de arquitectura</sup> <sup>de fines</sup>  
del siglo XVI aunque muy sencilla.

Ofrece sin embargo un notable retablo mayor  
de muy buena traza, talla y policromía, y  
al punto recuerda el estilo de Juan Juni,  
pero que teniendo en cuenta otros antecedentes,  
podría admitirse <sup>como</sup> de un escultor

Juan de Argos, en cuyo caso debería  
estimarse a este como uno de los mejores  
establecidos <sup>de su tiempo</sup>, dentro de las ten-  
dencias de Juni, pero más disciplinadas,  
que es lo que ofrece como característica este  
retablo.



Retablo mayor de la iglesia  
de Nava de Roa =



Es el retablo de ~~dos~~ cuerpos, con sacato y coro-  
nado por un ático con la Crucifixion; este  
se une al segundo cuerpo arquitectónico  
por festones con angelitos:

En el vano central del segundo cuerpo  
se destaca en todo bello la Anuncian de  
la Virgen y en el primero la arrogante  
figura del martir 1.<sup>o</sup> Antolin, tan valien-  
teramente tallada en oro policromada. Cuatro  
altas relieves <sup>con asuntos</sup> de la historia de la Virgen  
y de 1.<sup>o</sup> Antolin, ocupan los restantes in-  
tercolumnios, de columnas pareadas.

El sacato, con medios apostoles coronando  
en todo al vano del retablo que sustentan.  
Lateralmente se ve un alto relieve de la im-  
pasion de San Magas de 1.<sup>o</sup> Francisco, de  
estilo mas castellano, pero de buena  
talla y policromia.

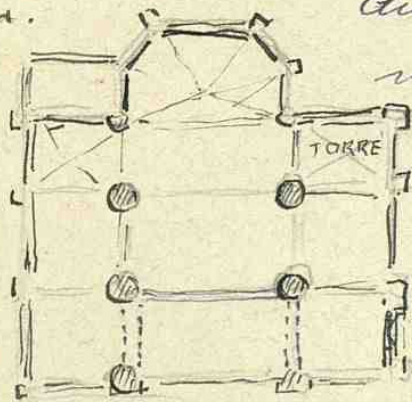
Cuatro altares barracos, contiene a mas la  
iglesia: en un sacristia se ven dos imagenes

de dos aperturas, procedentes de la derru-  
da ermita, (siglo XIII,) así mismo que un  
gran Cristo crucificado de latón, que la propia  
fecha y procedencia, en un altar de la iglesia:

Amédillo de Roa = N. de Roa - 9. K.

(nº 369)

Al pie de un cerro, de caserío humilde  
(el recuerdo del incendio por Balmaseda perdura en el pueblo =  
pero con gran iglesia, de planta y construcción  
muy parecida a la de Peva, y de la propia  
época.



Aun presenta bóvedas de  
nervaduras en el abside  
y capillas laterales, pero las  
restantes fueran rebachas  
en 1729, según inspección  
q' lo determina.

Los pilares, cilindricos bicos, son seis, apoyan-  
dose en los segundos el coro alto.

El altar mayor es barroco, dorado, con retablo  
de talla (1ª) hecho en 1780 por el abto  
M. Romer Marsuela Llanberal, según inspección  
al pie del retablo. Tiene delante un taber-  
náculo corintio, muy bien trazado hecho  
en 1814 =

En la sacristía solo existe una tabla con  
el Salvador, del siglo XVII y buena escuela  
sin alhajas ni ornamentos = (nulta)

Las nauticas atlanes barcos corrientes  
La portada lateral exterior muy  
semita bajo alto arco.

Gracias a la ermita de la Virgen  
de Noledilla, en antiquedad.

Pedrosa de Duero = O de Noa a 8 kil.

(nº 366)

Asentado en un algarano, se variado exterior,  
dentro en yteria de muy buena castrucción  
del siglo XVI, con sencilla portada bajo arco  
en cuyo timpano se ve la fecha de 1721.

La torre es mas antigua, así como algunos  
muros, por lo que se trata debe exponer  
de actual templo, <sup>de una sala nave</sup> como una renovación  
de otro mas antiguo; así pues el presbi-  
terio ostenta aun bóveda ojival, que  
constituye la puerta baja de la torre =  
El retablo mayor es barroco, pero de muy  
realiente talla y muy bien dorado: un titu-  
lar, La Asunción, presenta mas antiguo  
estilo que el retablo.

De sus restantes solo aparece algun resto  
de un relicario;

(nº 367=)

Quintanamavirgo = N.º de Rou a 6 kil =

De modesto casero, sin heráldica, su iglesia parroquial, de 1.<sup>º</sup> tracundo y primitivo, es de tres naves de sencillísimo estilo ojival; la nave central con techo moderno de armadura, por haber desaparecido el antiguo, que pudo ser artesonado.

El altar mayor barroco, muy bien labrado, con otras seis de igual estilo en el resto de la iglesia; en uno de ellos un tracundo, en el que sus figuras visten trajes de tela, del XVIII, muy bien costados, a pesar del reducido tamaño de las figuras de la Virgen y Sto José; constituyendo curiosa nota de indumentaria.

La sacristía corresponde al resto de la iglesia, constituyendo la pieza principal de un tesoro que sirve custodia del siglo XVI, muy bien labrado =

ermita, de la Comunion, es del siglo  
XVII, un interesante arquitectónico.

S<sup>ra</sup> Martin de Rubiales - S. O. Roa. 12 kil.  
- V. F. -

Pueblo asentado en una ladera, con regular caserío, con balneario. (n<sup>o</sup> 368=)

Iglesia gótica, de solo dos naves, (la de la epístola debió hundirse) pinturas de baje-relevos y bóvedas de crucería.

Retablo mayor del siglo XVIII, con una buena imagen del titular, S<sup>ra</sup> Martin de Fauers, de obispo, y en uno de los compartimientos del retablo, Beata Virgen que sedente con el Niño, del siglo XV.

En un altar lateral un grupo escultórico de S<sup>ra</sup> Ana, la Virgen y el Niño, de una pieza, en madera, policromada, de algo basta peso frente al altar.

La custodia es de bronce dorado, de estilo imperio.

La ermita es de 1<sup>er</sup> Juan Bautista, con buena imagen de la escuela de Valladolid, muy bien conservada.



Vateavado de Paa = 0 = a 7. k. <sup>(nº 369 =)</sup>

En la alta de un cerro de muy difícil subida, se asienta el pueblo con casas de abigarrado estilo y colocación ad libitum. La Iglesia parroquial, con porche de madera, no encierra interés ninguno arquitectónico más que el de su imagen de la Virgen, sedente, con el niño, de carácter tradicional de los últimos siglos medios.

Buena fuente, bosques alrededor y terreno horizontal, sede un afforad-

Valdezate - 5 de Noa = 15 K -  
(nº 370) =

Humilde pueblo, con modesta iglesia del XV.  
de tres naves, ajinal muy sencillo.

La retablo sin embargo, recuerda mucho  
al de Nava de Noa (vease) aunque mas  
sencillo, pero ostentando bellas tallas y muy  
notable titular de La Anunciacion - la torre  
de la iglesia es de espadaña.

Esta iglesia posee la cruz parroquial mas  
valiosa de la comarca. Es de plata en  
partes dorada, de mas de un metro de altura  
y de labor repujada maravillosa. Sobre un

especifica

fotografía

de arquitectura de dos cuerpos  
se eleva la cruz flordecorada,  
con gran Cristo de todo bulto  
dorado por el reverso, y  
una Virgen por el derecho:

Imposible describir sus meda-  
llas con figuras y sus  
labores platercos todo

del mar valiente y depurado dibujo.

Por los acentos de su estilo parece de labor mas bien italiana que española, ignorándose sia autor y procedencia por carecer además de guiones y marcas.

Su peso es tan excesivo que hay pocos q se atrevan a llevarla cubierta en giron. El pueblo la estima como joya.

Tambien posee esta parroquia buenos indumentos sagrados del tradicional tejido que llaman de Calatañorres.

Villaenusa de Roa = al N. O. de Roa = 8 K.  
(nº 371) =

Pueblo de labradores, en un ligero altorano.  
La iglesia meridional por el centro, siendo  
provisoriamente cubierta; así queda como  
separado un abside ajivo del XVI de un rebu-  
ta torre, de muros también ajivos, para las  
campanas. Su aspecto ruinoso, a pesar de su ruina.  
Su altar es barroco, y notase en ella una  
secundaria carencia de <sup>signos</sup> de nota-  
ción especial =

## Partido de Sedano

Este partido, bañado por la corriente  
alta del Ebro, cerca de su nacimiento,  
se entera con la parte histórica  
de la reconquista y con la artísti-  
ca mas antigua, apreciando ejemplar su  
valor de interiores sumo por su cali-  
dad y época, como veremos =  
Los ejemplares romanos de Gredilla,  
Moradillo, son de los mas sobre-  
salientes de la provincia

(n.º 388-) = importante pueblo, el de mayor vecindario del partido, (2,340 h. segun el ultimo censo) que por su nombre parece evocar la jura del cid, "y tanto debió amobrar a los castellanos"

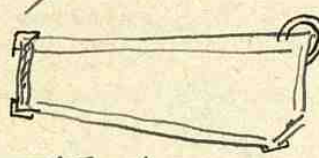
Es poblacion montañesa, de buen caserío de sillera, con un palacio de los Bustamantes del siglo XVII = situado en una eminencia, en terreno ondulado.

La iglesia primitiva de edificio entre los siglos XII y XIII, pero de ella solo queda la parte de los pies; en ella portada con columnas cilindricas, con sus capiteles; arco ogival con acuto gótico y un altar bajo arco, que cubija una imagen de la crucifixion, de madera policromada.

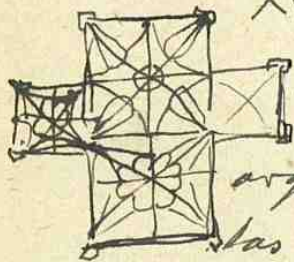
El resto, resultado de una amputacion y cambio el eje del templo, colocado el retablo mayor al norte, no ofrece interes

artístico, siendo solo digno de mención un  
aparato dedicado a 1<sup>o</sup> Sebastian, de gusto  
ajival del siglo XV, con un 1<sup>o</sup> Frumero, pe-  
guero, en suadera, también de buen corte.  
La capilla, que sirve de coro, es obra, en  
gran parte manual, del parrao de  
Ferdinand de Cebis, que ha estado con  
emblemas y retreros de moderna <sup>re-</sup>~~de~~  
Laccian.

(n.º 387) = Arriba = Sedano  
Pequeno poblado con regular  
caseris, en una loma del valle.  
En el valle de Zamanzas.

Sobre contigua y alta roca quedau los restos  
de un pequeno castillo, de planta trap-  
eoidal,  de 20 metros de largo  
por 11 de ancho, en un poste  
mas estrecho.

La iglesia, de planta de cruz y sencilla ar-  
quitectura, debio ser reconstruida en el siglo  
XVI, substituyendo a otra preciosa ro-



mánica, a juzgar por los restos  
arquitectonicos, como canes y mensu-  
ras del mas bello estilo románico,  
que compiten con los mas bellos de Sta  
Domnigo de Silos, colocados al usar en  
los muros del actual templo.

Representan leones, aves, acantos y  
elegantisimos.

Anteriormente forma una gran nave  
de dos tramos, de 20 x 8 metros de  
area, con dos capillas laterales en



en forma de crucero; En el lado del  
evangelio tiene una inscripcion que dice  
"Esta capilla la hizo el Br. Juan Diaz  
de la Cruz, cura del lugar de Barina;  
la tiene dotada con dos misas a sus  
animas y otra los sabados a nuestra  
Senora. El año 1628." ademas este  
escudo



En la meseta de este (n.º 388) Bricia <sup>1130</sup>  
nombre, se encuentra el L a H. K. N. de Sedano  
pueblo, en terreno seco y desarbolado, habiendo  
sido en lo antiguo cabeza del alfoz de su  
nombre.

No tiene casas antiguas ni torres,  
siendo solo digna de mención para nues-  
tro objeto su iglesia, primitiva románica,  
con abside muy antigua, que puede ser  
del siglo XI, con arcos y ventanillas proci-  
tas de columnas, con rudimentarios capi-  
teles.

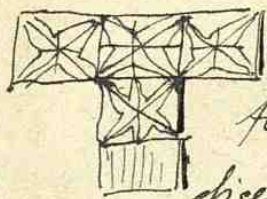
El interior, reconstruido, y con dos capi-  
tulos renovados, conserva sin embargo  
su abside con bóveda de horno.

El retablo es moderno y sin  
importancia =

(n.º 389) = Ci Muelo de Bizana

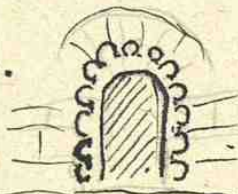
Edificación trasladada al

bajo, en cruce de caminos, aunque hay solo interés por su iglesia. Fue románica en un principio y



luego española de dos vanos, ahora transformada en torre cuadrada, según dice en ella "Siendo cura Don Pedro Ruiz de la Peña año 1457"

La portada es románica-mozárabe, teniendo por adornos lobulados en toda su extensión hasta abajo, al estilo de los del sequestro Mandado de Aludarra. Lo que le da gran originalidad.

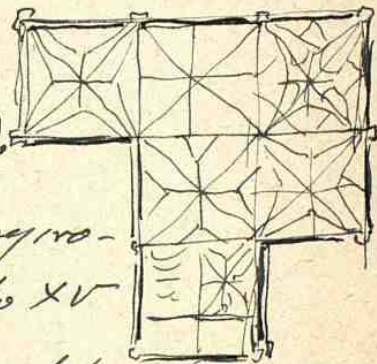


El interior, en la forma que determina el plano, se cubre con bóvedas de crucería, conteniendo algunos retablos, de los cuales el mayor es de Renacimiento, con buenas imágenes y relieves del siglo XVI =

Muy cercana al Ebro, entre <sup>(nº 390) =</sup> Cortiguera  
Perquera y Valdetateja, a 10 K. N. de Sedano  
un edificio de antiguas mansiones salaziegas, hoy  
abandonado, muchas con arcos, torres y portadas de  
muy artístico aspecto.

La iglesia <sup>de San Miguel</sup> es bastante capaz y de buena  
construcción de sillera roja.

El retablo mayor es de los cuerpos,  
de madera tallada y policromada  
con lindísima estatuaria que repro-  
ducen tipos españoles del siglo XV  
a la mayor perfección y cantidad una  
serie icónica de curiosa indumentaria.



En la parte baja se destacan los cuatro  
Evangelistas: en el centro 1º Miguel en  
estaba entre dos arcos con las escenas  
de su combate contra el toro en el monte  
Gargano, y el Obispo curiando al toro.

En el segundo cuerpo ocupa en centro  
la Anuncian de la Virgen, entre la  
Anuncian y la Adoracion de los Reyes.

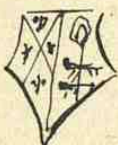
Terminando el retablo por la Crucifixion.

Las capillas laterales son; 1<sup>a</sup> de D<sup>e</sup> Juan Moral y Catalina de la Fuente, como versa la inscripción con los escudos



2<sup>a</sup> = Capilla tambien de los Fuentes, con escudos =

3<sup>a</sup> = Id fundada por Mori de la Fuente y Bustamante, Canonicos de la 4<sup>ta</sup> Iglesia de Córdoba, año de 1755 = con gran blason de la Fuente =

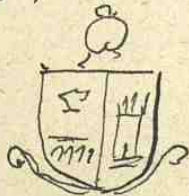
Escudos =  en la casa n<sup>o</sup> 6 de la Plaza.




en la n<sup>o</sup> 1 de la misma.



en la n<sup>o</sup> 14 = llamada de los Morales



el id id = 

A la salida del pueblo hay un palacio con dos torres y escudos: perteneció antiguamente a D<sup>e</sup> Platon Hernandez = lo adornan cuneas de hierro = figuradas =

(n<sup>o</sup> 391.) = Covanera =

Pueblo en la falda de una eminencia rocosa, muy  
cerca de la cueva de su nombre, de la que nace  
su caudaloso río.

Abundante en casas blasonadas, por haber sido  
lugar de veraneo de muchas nobles familias  
antiguamente, reuniese en casa propia con el  
escudo real de Castilla y León y esta inscripción.

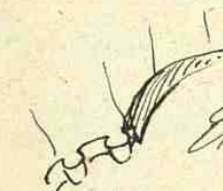
«Esta casa y armería reales mandaron fabricar  
los caballeros hidalgos de este lugar, año 1690»

Mi puer sobre muchas ventanas, arquitecto-  
nicamente exornadas, se ven escudos de  
varios apellidos, algunos tan prolijamente  
labrados como el de la casa rectoral, entre  
dos leones tenantes y otros muy variados.

La iglesia, fué de ruina muy agra-  
va, aunque renovada, viéndose engrata-  
dos en la pared fragmentos de muy

antigua época, algunos de estilo indígena  
pre-románico, quizás del siglo X, con capiteles  
de gran carácter, y otros detalles muy importan-  
tes para el estudio del arte castellano.

Hay tiene las naves, que se comunican por  
arco en el presbiterio de muy original forma,  
simido el resto muy sencillo.

 El retablo mayor es del renacimiento  
pero ya del XVII de buena factura.

En el centro la imagen de la Anunciacion, en-  
tre cuatro principales relieves de la  
Anunciacion, Nacimiento de cr. S. et Do  
racion de los Peges = e id de los Pastores =  
todo muy bien esculpido, con Salvo como  
leyendas.

En un altar lateral se ve esculpida una  
de madera, románico-ajied, con un  
bello 1<sup>o</sup> Miguel, dorado, de gran caracte-  
ter



Este reducido pueblo tiene (n.º 392). Crespos

se notable en iglesia, toda  
esta antigua murada fundada en la era de 1188  
(1150 de V. C.) según inscripción que he, en

su estrobo de la sacristia F<sup>v</sup>E M<sup>A</sup>RIA IN IV<sup>to</sup> M<sup>o</sup>  
Corresponde per completo VS FL M<sup>o</sup> IIII<sup>o</sup> IIII<sup>o</sup>  
IN ERA M<sup>o</sup> CLXXXVIII.

a esta fecha, pues en la puerta principal  
se observan al interior un arco de herradura  
y arquivoltas muy rebajadas, con capitales  
de hojas rudimentarias, bastagos vulturinos,  
bandas onduladas, dientes de sierra y  
bolos, es decir decoración puramente lineal  
sin nada iconístico, propio del arte español  
de un tiempo, estilo pre-románico y especial  
de esta región.

El abside tiene numerosos canes pero ya  
sin figuras de animales, aunque muy toscos

El interior es sumamente interesante.

Consta de una sala nave, con

parece de medio canón, un arco de herradura  
sobre columnas con capiteles, con los cuatro ani-  
males simbólicos el primero de la izquierda y  
de la derecha con el león y el toro <sup>trun</sup> subo,  
y el  $\text{D}^{\circ}$  con el águila y el ángel: en el  
cuarto se representan los cuatro evangelistas, pero  
en figura humana.

El retablo es del siglo XVII, con virgen seden-  
te <sup>en el trono</sup> en medio y a los lados reliquias de Sta  
Patronia y Sta Lucia. La portada muestra  
las figuras simbólicas de S<sup>to</sup> Lucas y S<sup>to</sup> Mar-  
cos, S<sup>to</sup> Pedro y S<sup>to</sup> Pablo = En la puerta  
del sagrario la escena de la Resurrección y  
en lo alto el Calvario =

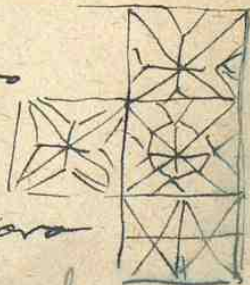
En esta región, por su proximidad a la  
Astur-Santaderina, se observa una epo-  
ca muy interesante arquitectónica, proto-  
románica, que aparece interm. como =

A orillas del Ebro, en <sup>(n.º 393.)</sup> Escalada  
ameno valle, y resguarda- <sup>a 11 K. N. de Sedano</sup>  
da de los rigores del norte, se asienta esta pobla-  
cion, pequeña pero de buen casario, de piedra  
silleria en su mayor parte.

De su antigua Colegiata no queda mas  
que una portada románica y parte de la  
barra primitiva. La primera debió estar  
protegida por un pórtico pues esta portada  
muda con pinturas de gusto románico  
sobre una preparacion de estuco muy  
persistente, consistentes en hojas y cartuchos  
que pueden datar del siglo XIII.

El interior es de una sola nave, alta y ancha  
con tres tramos y una capilla lateral.

La portada mayor es grandiosa, pero  
de venacimiento tardío (siglo XVII)  
apreciando el tramo destinado al coro  
la particularidad de tener su base  
dividida en dos de conveniencia.



Con esta villa radicaba el solar de los  
Gallas Abambora, que ya en el siglo XIV  
eran tenidos por plustres, rivales de los  
Marriques, por lo q<sup>d</sup> Garcia Fernandez Gallo  
mató en la propia iglesia a Diego Marrique,  
a pretexto de haber ultrajado a su madre.

La primitiva casa solariega ha debido  
desaparecer, pero queda una especie de

torre con escudo e inscripción q<sup>d</sup> dice = Aquí  
es la torre mas antigua y puso esta



memoria Francisco Gallo de Calata

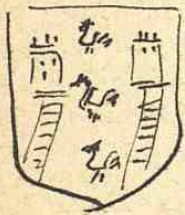
cuyo escudo es. Año de 1600 -

En la calle de la iglesia n<sup>o</sup> 3 hay  
una cartela con inscripción que dice =  
Estos armas puso aquí Juan Gallo Can-  
tara descendiente de los Gallos mas  
valientes que hay en esta. Dios vida de  
casa y solar conuido y executorado.

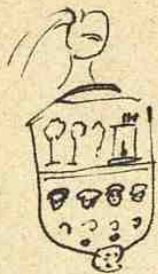
En ventana gótica, con escudo como el  
anterior, tiene el nombre de Juan Gallo de

Alcantara - y el tema = El por qué, yo  
me lo sé = Año de 1655.

Precedato a la iglesia hay un pala-  
cio grande, se medra sillera con  
sus torres iguales, de buena construcción  
del siglo XVII, donde se reputan los  
escudos de las Gallas <sup>Escalada</sup> en esta forma



= Ecuador =



En la casa n<sup>o</sup> 524 de la calle de Banda  
dicha, de la familia Diaz = con 10 cabezas  
de moros en un cuartel inferior



En la casa vecinal n<sup>o</sup> 17, simplifi-  
cado de los Gallos.



En la casa n<sup>o</sup> 12 = Apellido?



En la casa n<sup>o</sup> 9 = Apellido?



En la casa de Agustín Gallo =

La ermita de este pueblo es un intere-  
sante edificio que conserva sus caracte-  
res primitivos como son la decoración  
de líneas dobles rojas, simulando las

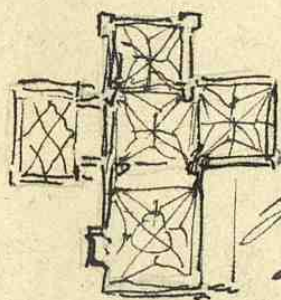
bitadas de piedra al interior y un presbiterio  
retablado con pasteruelas, en forma  
de triéptico. El centro lo forma un  
dintel gótico tallado en madera y  
sobre cada uno de los cuatro tablas estrelladas, muy  
finas, del siglo XV. que representan el  
nacimiento = la Adoracion de los Reyes =  
La Visitacion y la Anunciacion

En las afueras del pueblo existe un  
curro de herrero, con cubierta in-  
terior en forma de concha, desde  
se venera un Cristo. Al pie, una  
imagen de S<sup>to</sup> Francisco alarga un  
cordón hacia sus animales: obra del  
siglo XVIII

Pueblecito del valle del Ebro Gallejones  
Manejo de Zamangas, (n.º 394) =  
con buen caserío de piedra  
de sillería.

Pueblo de canchales, todas las son, incluso  
el 1.º cura, que labró parte de la iglesia.  
Esta es la única notable del pueblo,  
pues es de muy buena construcción,  
con torre cuadrada, obra <sup>esta</sup> del siglo XVII al XVIII.

Su planta es de muy canchales, un <sup>1</sup> bovedado  
de crucería y una capilla  
añadida, que forma crucero  
y al exterior cuenta el esca-  
do de los fundadores.



La iglesia, por su carácter, puede alcanzar  
a los fines del siglo XVI =

Su campo es abundante en bor-  
ques de nobles y frutales =



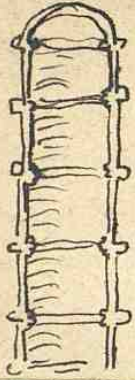
Muy cercana se halla el pueblecito de Villanueva  
de Ranzabalay, anejo de Gallejones =



(n<sup>o</sup> 395) Zredilla de Sedano

---

Burgos =



Plano de la Iglesia)

Gracia de Sedano



Detalles del interior de la Iglesia =  
que ofrece en toda ella motivos de  
gran interés artístico monumental, co-  
mo de transición románico - ojival =  
(comienzos del siglo XIII) =

Pueblocito en ameno Gradilla de Sedano  
a 3 K. E. de Sedano =  
valle con caserío de  
piedra, de aspecto antiguo. (n<sup>o</sup> 395)

La iglesia es de transición, del siglo XII al XIII,  
mostrando al exterior ~~como un~~ <sup>simulado</sup> naustro paralelo al  
templo con arcos ojivales de baquetones muy de  
gantes que se abren sobre basamento  
muy bien labrado de piedra sillaria, ~~en el~~  
en el que sobre unas columnas historiadas  
se simulan ~~estos~~ arcos, con otros adornos en el fuste  
para bajo ellos <sup>producidos,</sup> algunos con animales.

En un muro se lee  
con trabajo  
en caracteres monacales la siguiente inscripción, fiel  
y lo más exactamente <sup>posible</sup> reproducida.

ESTA AGLAKIA VPH

DARA NOS DIO

DIOB PPO DE ARA DE

MIL bodcjan pos

CRO · E14d

Esta iglesia . . . .

e ara nos dio

dios . . . . de era de

mil . doscientos

La iglesia es de una sola nave con abside  
y cinco tramos de medio cañon entre arcos

arcos . espinales, y se elevan sobre baquetones de columnas  
coronadas por muy bellas capiteles de estilo románico: su retablo mayor, de los  
dos cuerpos y ático con santos y reliquias corresponde al florido estilo del renacimiento.

En el coro se ve la hermosa ventana  
na figurada, que por su estilo  
y riqueza ornamental corresponde  
con todo el resto de la iglesia =

Viendo de  
admirar  
la labor  
de un tan  
pauco y con  
bellisimos  
capiteles.

p 395



Su portada, protegida por  
 un atrio moderno, ofrece en su luneto  
 el relieve de una Anunciaci6n, con la Virgen  
 sedente y el angel al lado. En la parte  
 alta dos angelitos y detras Isaías con



atendiendo a un  
 Naci, sentado, y  
 las son bellisimas  
 presentan reinas como  
 , que van con har-  
 de pedes-relaces, a-  
 las - leones y otras  
 harpías. La torre es  
 que uderma.  
 eraldica se ve en el  
 ho un escudo en la  
 del cura, con un  
 el Boanegra eleriga  
 canes.

en casa nueva se ve este otro



(n.º 396.) =

Muidobro

Población originatísima por  
la población y señores de este  
nombre ya en el siglo XIV como consta en  
el libro de las Behetrías de Castilla =  
situada, o mejor escavada en un valle con  
estrecha salida al Ebro =

Sedano =

K = N = cerca de Villaseca

Corren algunas casas antiguas entre las  
que merece citarse el palacio que  
llaman del General, de piedra sillera  
pero con solo un piso alto, con inscrip-  
ción que dice 1403. AVE MARIA.

El escudo es grande, con tetereo sobre  
el que dice Castañeda; un yelmo pero con  
dos puntas q<sup>e</sup> aparecen sobre él, seores te-  
nantes y heraldia caprichosa.

La iglesia forma con una cruz griega  
en su actual estado, pero originaria-  
mente fue de una sola nave, con ab:

lamentos posteriores, de capiteles y arco.  
Los primitivos son la portada, con ar-  
co de herradura, con labrados capiteles  
de angeles, acantos, sirenas, grifos y otras  
nativas, mas el abside, sencillito pero  
con sencillitos en un tejavoz, con los vi-  
cios y virtudes esculpidos:

tiene en sus mayores dimensiones 18 m de  
larga, por 8 de anchura y mas 4 de alta.  
al interior en arco triunfal. patea  
sobre capiteles vegetales, teniendo el reta-  
blo mayor cuatro retines del siglo XVI  
y grupos de apostoles, mas los cuatro  
evangelistas - El tributo, en el centro, 1.<sup>o</sup>  
Clemente, todos bien esculpidos y estofados.  
El retablo con las esculturas de 1.<sup>o</sup> Pedro  
y 1.<sup>o</sup> Pablo, y en la portada el Hermitado.  
En la sacristia se conserva una bella está-  
tua de Sta. Maria Magdalena, del siglo XIV?  
buena, pero repintada - con algunas  
telas antiguas -

(n<sup>o</sup> 394) = Montoto

Pueblo situado al oriente

de Bezana y no mayor que este, al pie de un hermoso bayue de robles, conservando su iglesia románica en su mayor parte con abside íntegro, con semilleros canchales. Su esquadria es de las traneras románico-ogival y el cuerpo de la iglesia de las traneras con bovedas de crucería.

La portada es sencilla, de transición románico-ogival, con canes historiados.

En el abside hay por su interior restos de pinturas murales antiguas (del siglo XIV)

Quisiera una estatua de 1<sup>o</sup> Sebastian, antigua, del XIV al XV. muy bella aunque repintada y sus estatuetas de Sta. Bárbara y otra Santa.

En la sacristía se muestran aun tres arcos de plata, restos de los que tenían las capenerías -





nº 398:

Portada de la Iglesia de  
Moradillo de Sedano -

Morales 2.

hebreas, con niños fajados a la oriental (por completo, sin asomos más q<sup>e</sup> las cabezas) y trajes muy típicos de imar a la cabeza, muestran el horror q<sup>e</sup> les produce ver a Herodes a caballo dando la orden de matar a un niño desnudo, y a sathanes, vestidor de maya, decapitando a los niños.

Intercaladas se ven las escenas de la anunciacion del Angel a N<sup>ra</sup> Señora y la Visitacion de esta a Sta Isabel.

Sigue un soldado de Herodes quitando un niño a su madre; continúa un centauro disparando; un hombre sobre un carnero, un grifo y un hombre desnudo, pero metiendo la espada en su vaina.

La figura q<sup>e</sup> continúa debe referirse a S<sup>to</sup> Benito junto a una celda o casita.

Sigue un sayon con niño muerto al pie; la huida a Egipto en que su origen se detiene a tomar unas frutas; un sayon con malla ante un trofeo militar, especie de haz con una vaina de espada y dos armas cruzadas rematadas en cabezas, con un tigre al lado.

otro grupo de saxon y hebrea, mas otro  
con la madre sentada en tierra para proteger  
a su hijo.

La tercera archivolta la corona hojas de acanto  
extendidas con puntas de arco.

En el contrafuerte exterior de la portada hay una  
figura femenina con báculo, cuyas piernas descansan  
sobre otra echada, masculina. En el lado opues-  
to un angel se apoya tambien sobre otra  
figura masculina, con porganico extendido.  
parece la Anunciacion. Las figuras etc y  
se apayan deber representar a Isaac y David,  
anunciadores del misterio.

A cada archivolta corresponde un columna  
cilindrica, decorada con capitel historiado y  
bellisimo. Representa uno la cena de Betania  
donde la Magdalena aparece a los pies del  
maestro, acompañando este de cinco apostoles  
a cada lado; otros se adornan con águilas

fantásticas, gatos, cervos, y otras monstruosas.

Esta portada es sin duda de los que muestran en  
la provincia los apellidos, del arte romanesco  
del siglo XVII. greso romanesco con otros  
pudientes comparan con la de Berzo de vno Firon

con la que ofrece grandes semejanzas.  
En el interior tambien contiene esta iglesia detalles muy interesantes.  
El retablo mayor de esta iglesia de Moradolla de Sedano es gresco-romano, del siglo XVII con altos y nichos netamente representando a S. Esteban apedreado, su entierro, y f. ante el tribunal y un martirio.

Murad No. 3

grecorromanos: representando a S<sup>n</sup> Esteban  
lapidado. San Esteban ante el tribunal, en sustancia  
y cubierro.

A un lado existe un arco ciego de forma ojival  
que cubija arco de medio punto, bajo el que  
aparece una Virgen, ricamente policromada, del siglo XV.

En el tercer tramo de la nave, se abre arco  
ciego rebajado, sobre columnas estandrias, con finicos  
capiteles románicos de hojas de acanto. Dos  
graciosas palomas a cada lado de un grupo  
central.



En frente existe otro arco  
semejante con arquivoltas y vegetaciones  
y puntas de sierra.

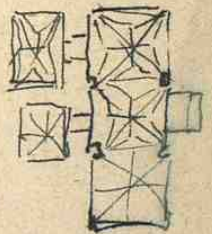
En el último tramo, el del coro, se ve otro  
arco ciego ojival, del que penden otros dos  
inscriptos, con capiteles de acantos, frutas  
bolas y volutas.

A la derecha coro románico, con vasos, ca-  
piteles con aciniales rebocados, pinias y  
otros enrejados o con harpías aladas con  
cabezas de gato y hojas de acanto.

Situado en el arroyo (P. 399) Orbanija del Castillo  
valle del Ebro, es el pri-  
mer pueblo de la provin- a 12 k. N.O de Seduno  
cia que baña el famoso 1º pueblo del Ebro. Linat. 500  
rio, ofreciendo un conjunto por extremo pintores-  
co, con sus calles estrechas de altas casas, algunas  
como colgadas de la roca.

Pueblo escuadrado y apertado, con conserva la  
división social de nobles y plebeyos, estos Ma-  
mados zabulos que hasta hace pocos años perma-  
necian separados. Los zabulos ofrecen caracteres  
de raza especial, muy morenos, de ojos muy negros  
y cabello rizado, que se suponen descendientes de  
los moros. Son sin embargo de una laboriosidad  
extremada en todos los ordenes de trabajo.  
Esto no obstante no se ve en todo el pueblo  
un mundo nobilitario.

La iglesia es de buena construcción de  
una sala nave de tres tramos, con dos  
capillas agregadas al lado del evangelio y  
otra al de la epistola.



El retablo mayor es de dos cuerpos del siglo  
XVIII, dedicado a  
y a los lados dos retablos de dos cuerpos con  
columnas salomónicas, del final del XVII.

~~De esta misma fecha es la puerta~~

En la primera de ellas se conserva un gran  
retablo, de tres cuerpos, con seis tablas pintadas  
con asuntos

de escuela castellana, y en el centro un reticorio  
churrigueresco. En el atico se ve al Padre Eter-  
no.

El retablo es de trazo y detalles platerescos,  
con un preciso grabado cubierto de barbaños  
y angelitos jugando con grifos y aguilas, todo  
del mismo bello trazo y fino esculpido.

La puerta de entrada al templo es de  
fines del siglo XVIII, de poco interesante  
arquitectura, y la torre es cuadrada,  
sin detalles artísticos.



Bello pueblo a orillas del Ebro (n.º 400). Pesquera de Ebro  
y en amplio valle, entre las de las a 9. k. N. de Sadurn.  
angosturas por q. corre el cauce del rio.

La caserio es bueno, con muchos escudos, y casas  
muy importantes.

Tuvo un fuerte castillo, del cual solo quedan al-  
gunos muros, contiguos a la iglesia.

Esta es una original construcción, en su ma-  
yor parte del año 1687, con una nave y varias  
pequeñas capillas, de familias nobles. Largo de  
treinta metros por ocho de ancho =

Lo mas notable que encierra es un elegante  
Hino retablo de madera, con charanes de la fami-  
lia de los Masuelos, con dos interesantes fi-  
guras orantes, = guerrero con un yugo, tipo  
del siglo XV, y dama orante con dos duendes =

En el sagrario S.º Lorenzo, descendimiento  
y la Trinidad de relieve.

per Cruceño = En el centro la oracion del Muerto  
y a los lados S.º Roque y S.º Sebastian: en la  
terminacion S.º Juan y la Virgen, faltando  
el crucificado: por remate el Padre Eterno =

Hado esto constituye una obra gótico-plateresca  
de gran interés y finura de detalles.

Careceva una cruz de cobre esmaltado, muy  
elegante, del siglo XIV al XV, la más fina que  
de toda la provincia entre las de un género,  
aunque de forma y decoración corriente  
entre las de un época.

Pasado el puente sobre el Ebro, que es al mismo  
con tres grandes arcos ojivos de sillera, se  
encuentra al frente una buena ermita de  
S<sup>to</sup> Antonio, con gran arco, y permite ver de  
un golpe de vista todo el interior.

Es cuadrada, con bóveda de crucería y según  
una inscripción "fui hecha a devoción de  
D<sup>o</sup> Rafael Merino Gallo, un patrono, año del  
Señor de 1759 = Frente al exterior los escudos



El de los gallos lleva el mote de  
"El porqué yo me lo sé" de los mismos.



Otros escudos =



En la calle del Moral n<sup>o</sup> 49 =



En la misma nº 23 =



En la misma nº 29 (Escudo = Bastardo)



En la misma nº 21 con leyenda "Esta obra es de Andrés Díaz = año de 1742 =



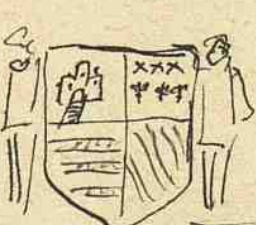
En la calle Barrancada nº 37 =



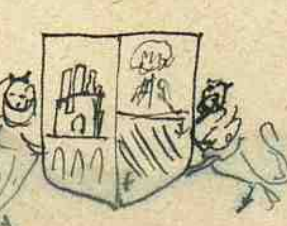
Calle principal nº 1 = Escudo de Marcos Gil según en el 1º de 1800 =



en el nº 14 =



en el nº 31 = Escudo

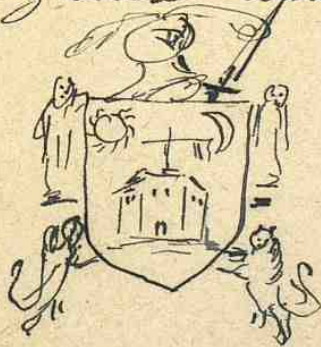


en el nº 33

En la calle de Gótes, en número 14 lo consti-  
tuye una casa home, con escudo, de buena  
fachada con dos puros altos y algunas ven-  
tanillas bien labradas. En un poste posterior  
se extiende una terraza de piedra, a la  
que se abre un ajimez gótico del XIV al XV =  
amueblándose en el interior algunos buenos  
muebles y en el salón un retrato de  
D<sup>no</sup> Juan de Escalada, canónigo de León, qui-  
tado al óleo, mal conservado.

En la calle de Media Villa n<sup>o</sup> 3 hay un  
retroero que dice "Jesus Maria. Esta casa es casa  
de placer y la gente de alegría = ABE Mariae  
año de 1722 =

Fiene un escudo con yelmo y espada, el  
sol, la luna y una casa fuerte =



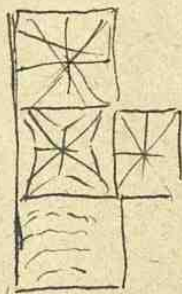
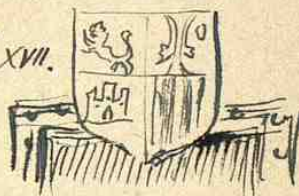
(nº 401) Poblacion de arriba

Situada en el valle de  
Zamañanzas, cuenca del Ebro,  
en un alto, dominando amplia oriente, con buen  
caserío de piedra de caracter montañés, con  
sobanas de maderas, destacan entre sus casas  
una llamada de los Sotos, con escudo sobre  
muy bella ventana gótica.

La iglesia es moderna, del siglo XVII.

Es de una sola nave, con tres  
tramos y tiene una capilla

con inscripcion que dice "Esta capilla se hizo  
por D. Sebastian Hernandez de Brizuela y  
D.ª Angela de Peneda su mujer el 1635."



Bonito pueblo, a orillas <sup>(n.º 402)</sup> Lumbanilla Escalada  
del Ebro, junto al puente a 10 k N. de Sedano  
de hierro, muy cerca de Escalada: entre montañas  
cortadas a guisa de caprichosas formas.

Conserva varias casas solariegas de los Zaltos  
y otras familias de la Honra de Sedano.

Edificado en el siglo XVII por haber desaparecido  
el pueblo de 1.ª Martín apartado por una  
presa, solo en alguna casa se ven sillones  
labrados, pertenecientes a una extinguida aba-  
día.

La iglesia en culto es muy moderna con una  
capilla de los Escaladas, fundadores de ella  
en 1481.

En una ermita hay una muy fina con  
cruzado con corona real y los pies se-  
parados, con esmaltes azules rojos y  
verdes: los ojos son dos piedrecitas ne-  
gras: es ejemplar muy antiguo y curio-  
so, pues pudiera alcanzar a los condes  
del siglo XII, y desde luego es de los

mas antiguos de la provincia

Fiere en un torre buenas campanas  
con inscripciones later como

"Si ergo me quisitēs sinite hoc abire"

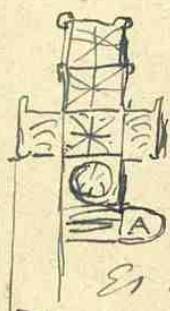
7 "Spontaneum honorem deo patriae la-  
borat mouteur sanctam"




nº 402

Paco mas arriba (n.º 403) Santuario de N.ª Señora de Ebro  
 a de Lumbanilla Escalada  
 en el Ebro, tras la gran montaña y se hace dar  
 una gran vuelta al río, se halla este antiquí-  
 simo santuario, en pleno territorio de la  
 antigua Cantabria.

Lo constituye una iglesia bastante capaz, de  
 una sola nave, pero con anfiteatro central  
 a la se adjunta la hospedería



Lo mas antiguo en ella es la capilla  
 absidal (A) una de las mas pri-  
 mitivas que existen en la provin-  
 cia.

Es de mampostería y tiene enjotras  
 dos elementos muy antiguos  
 especie de puntas de clavos (pre-romani-  
 cos) biseladas, con quince cañes sencillos pen-  
 muy bien labrados. En lo alto de la ventanilla  
 central se ven los restos estados y en  
 la lateral, perforada a modo de arpillera  
 al pie , con otros frentones  
 que hacen presumir una construcción más  
 antigua, de que se hecha =





(S. 404) San Felices de Sedano

Pabbacia diemirada

a S. K. N. O de Sedano =

en las barrias, en el estrecho valle del Rudron, con regular caserío, y en la entrada, en la carretera, una casa con el escudo de las Gallas

La iglesia, actualmente es de una sola nave, con dos tramos con bóvedas de crucería, pero debió ser en su origen una preciosa iglesia románica, a juzgar por los restos que de ella aun conserva.

San Felices tiene bellísimas necrópolis en el muro del medio día, quizás las más hermosas de la provincia, pues la primera tiene baquetón y columnas de la más fina labor imaginable, labrada al exterior e interior. La segunda ostenta una arquivolta con tres series de brotes, recogidos a modo de concha, que producen un profundo claro-oscuro: el abaco muestra racimos de uvas entrelazados con videtas y hojas, de tal

insuperable. Los capiteles, que son tres a cada lado, son de acantos estilizados con pinas y frutos. Aun en el abaco y bases se comprueba tan admirable labor.

La tercera ventana, ajimezada, está en la antigua espadaña romana, incluida y aprovechada en la torre actual,

que es cuadrada, con principios de garitones en sus ángulos superiores. Está como las



anteriores flanqueada de columnas y tiene coronilla adornada de entrelagos. En todos ellos se ven acentos de labor de artista francés más bien de castellano.

La iglesia actual, de admirable construcción de caliza sillera de caliza roja, es muy amplia y elevada, <sup>reconstrucción del siglo XVI</sup> una notable mayor del XVII, en

el que se ve el fútilor, S<sup>o</sup> Pedro entre cuatro relieves, dos en parras de evangelistas y otros dos con la prisión y martirio del fútilor rematando con la escena de la Crucifixión.

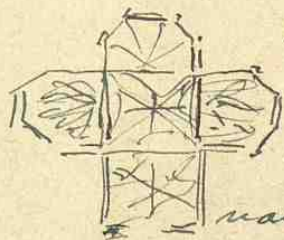
En un retablo lateral se dá culto  
a un hermoso Crucifijo, grande, del  
siglo XVI, de muy sana y perfecta  
talla.

(nº 409) = Sedano

Lituada en un valle, cerca del rio Rudron, está la población diseminada en cinco barrios de los cuales el mayor es el de la Plaza. Los otros son Lagos, Valdemoro, Frasco y Meras.

El primero tiene buen caserío y numerosas casas blasonadas, desde el siglo XV, abundantes en todo el territorio de la Honra de Sedano. La iglesia principal de <sup>Sta. Maria</sup> se levanta en una eminencia rocosa, con torre cuadrada pareciendo por su exterior una fortaleza con un cubo y altas murallas.

Es un elegante templo, en forma original de cruz gótica, con los tres brazos acabados en abedides, toda de piedra sillada



capiza, de preciosa pátina dorada = lo que podemos estimar como nave principal cubierta con bóvedas de crucería, y las capillas laterales con cañadas de catorce estrias. Su retablo mayor es grande pero muy moderno =

buenas rapas bordadas con vestas del  
XV y XVI - (nº 46 y 47 del Cat de la Exposición 4/1921.  
La bordada principal es magistral con  
con varios cuerpos y numerosas columnas  
y estatuas, obra toda del siglo XVII =

Señal

Entre las muchas casas antiguas merecen estar  
las que llevan los siguientes escudos =



Palacio de los Bustillos, con buena torre  
en la que dentro de un arco en for-  
ma de cancha se ve una estatua de  
la Virgen, y el escudo adjunto, terminada toda  
la fachada con un cornisamento con balaustrado.  
Edificio todo del siglo XVII



En el Palacio de los Bustillos se  
balcones, los iguales; por sus propor-  
ciones se juzga de las interiores  
de sus amplias estancias.



En el barrio de Valdemorero, en ca-  
sa de D. Eusebio Espinosa, cerca  
de una casa torre que se quemó  
recientemente, con tres pisos.

En una casa de La Plaza se encuentran  
escudos de varias familias, entre ellas  
Mudobro

(n<sup>o</sup> 406) =  
 Sobre imponente roca q<sup>se</sup> levanta al nacimiento de Valde-  
 batija, se asienta el castro de Siero, ciudadela cantabra  
 donde se encuentran restos muy antiguos.

Queda además memoria del sitio donde sufrí-  
 ron el martirio las *ssas* Centola y Helena



determinado por su edificio con veja (A) y al lado  
 con restos de un construcción visigótica  
 arco de herradura interiormente y bóveda  
 de arco id.

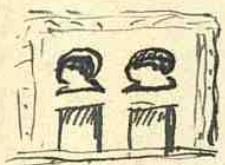
La Puera al exterior es de arco de herradura  
 también, con reminiscencia en el p<sup>o</sup>cedo de serse

✠ FREDERANDVS  
 ET GUTINA ✠  
 ECLISEL'SS.

Al pie de la roca está el barrio abandonado de Siero, con puntorena iglesia erigida a comienzos del siglo XIII, por un obispo de Burgos, con destino a perpetua morada de las reliquias de las santas moctires.

Es de una sola nave, de tres tramos, de bóveda de cañon ogival y presbiterio añadido en el siglo XVI, con bóveda de crucería.

De la primitiva iglesia solo queda una arista rematada de piedra, de una pieza,



con arquitos de herradura y cruz patada, con otras muchas vestras

de sepulcros primitivos decorados con rayas y círculos.



A la margen (n<sup>o</sup> 407) Falada de Piedron  
bello rio, en un valle a 6. K-0 de Sedano  
con bosques, con regular caserío, de piedra, y  
dos monumentos importantes - la iglesia, y mas  
aun la ermita.

A la salida del pueblo, al poniente, hay una  
casa grande, que estuvo antiguamente habi-  
tada por monjes.

A la parte opuesta se levanta la ermita,  
que debió ser parroquia antiguamente, a juzgar  
por su capacidad y construcción, de manje-  
tería, excepto la portada, de sillaría cali-  
za, finisimamente labrada y con patina  
de oro admirable.

En interior se cubre en el presbiterio techo  
abovedado y una armadura de madera  
el resto.

La portada forma un arco abocinado  
con tres arquivoltas, protegidas por faja  
grecia de cruces: con otros detalles de labores  
brutadas.

Una de las arquivoltas va adornada con  
batas, sostenida por dos columnas estri-

~~Tablada de Madrid~~ La iglesia es de una sola nave de cuatro tramos, tres ~~tramos~~ abovedados; el presbiterio es de crucería y los tres restantes de medio cañon ojival. con nervadura con puestas y tracerías cerradas

~~con lo que ofrece grandes sencillez.~~ Tablada de Madrid  
~~Arco con capiteles historiados, con animales.~~  
~~Arco con capiteles historiados, con animales.~~

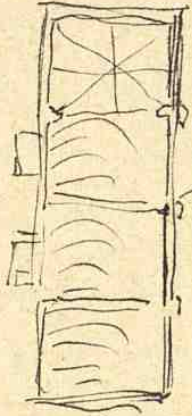
En el tramo del arco ofrece el baticismo alto retiene, que representa a Jesus en Magdad, viniendo a jugar a las vias y las muelas; sentado en su tramo tiene al lado los santos intercesores y los angeles q<sup>e</sup> bajan la cruz;

Los canchillos del tejado, representan los vicios en tipo de animales.

El interior, de una sola nave, no ofrece particularidad digna de mención; su retablo es barroco con una concepción del siglo XVIII, y a los pies de la nave hay hermosa ventana renanesca, con baqueton en el arco y columnas estriadas en las flancas, provistas de capiteles historiados.

Ofrece pues un modelo de estilo prerománico, indigena, propio de la Honor de Sedano, que no cede en elegancia y usura en originalidad a todo lo posterior importado.

Hay buenas ropas, no muy antiguas.



Iglesia de  
Tablada de  
Rudron  
1<sup>o</sup> Juan

Tablilla de Madrid / La iglesia es de una sola nave de cuatro tramos, tres  
~~abovedados~~ abovedados; el presbiterio es de crucería  
y hastros verticales de medio cañon ojival.  
con nervadura con porteluz y tracerías cerradas  
con vidriera pintada figurando los S<sup>tos</sup> Juan  
de arce del siglo XV.

Algunos canes al exterior delatan la existencia  
de un abside primitivo.

El retablo es interesante, pues dedicado a  
S<sup>to</sup> Juan tiene en la parte superior y  
representa la predicación del Bautista ante  
un pueblo y se admira de sus palabras.

La leyenda aparece en otra relieve = en el centro  
de la cornisa

En los dos cuerpos siguientes se ven cuatro  
tablas de buena escuela flamenca - castellana

El nacimiento y adoración del niño Dios por  
los pastores:

" La adoración del niño por los Reyes Magos

" El bautismo de Cristo por S<sup>to</sup> Juan =

" El Banquete en la corte de Herodes.

Rematado con el Calvario - Cristo con la Virgen  
y S<sup>to</sup> Juan =

La parte arquitectónica del retablo es de columnas  
y entablamentos con labores platerescos, todo  
de fondo blanco con dorados =

Hay buena ropa, no muy antiguas.

En las espaldas del pueblo, en una roca,  
hoy una cueva y fui ~~iglesia~~, con un pito  
para bautizar, hoy desahogada.

Pintoresco pueblo (n<sup>o</sup> 408) Ermita del Agua  
entre vacas de lava, a 4 K. 0 de Sedano -  
que antes se llamo del Lago por uno que  
habia en la parte de oriente, conservando  
muchos saltos de agua. Señorio de los Man-  
rriques de lava, de los que quedan restos de fortaleza.  
Su iglesia, de la Asuncion, es tambien muy  
antigua, pues conserva torres como la torre  
con punta proto-romanaica, y muy patada  
su hueco = con serie de arcos de medio punto  
de igual época.

Su paredes, destacan en partes pinturas  
al fresco, cuya de ellas son figuras rodeadas  
de angelos. (ver S<sup>ta</sup> Miguel)

La iglesia es de una sola nave, con  
arco triunfal que debio ser elegantis-  
imo a juzgar por los capiteles y cim-  
cios, decoradas con adornos vegetales. Aquos  
muros 2 1/2 x 0.

A mas del presbiterio tiene tres tramos, pero lo  
mas interesante es un torre, la mas no-  
table romanaica que cuenta la provincia.

(ver S<sup>ta</sup> Miguel)

S<sup>ta</sup> Miguel

La portada es ojival con arco abocinado semicilíndrico. <sup>la Anun-  
cion</sup>  
El retablo mayor es del siglo XVII, con buenas es-  
culturas; en la base los cuatro evangelistas en  
relieve, en el centro la tibia recostada, con el Niño  
entre relieves de la Anunciación, Virgencian, de  
cumplimiento y adoración del Niño RRR, con la crucifixión  
por remate.

Hay algunas buenas imágenes en esta iglesia  
como un Santiago del s. XVII, un S<sup>o</sup> Miguel  
con perro del XVI y otras del XIV.

La iglesia fue renovada en el siglo XVII  
por los maestros Coto (1702) y Gandarillas  
(reconstr. 1749).

Galería de S<sup>o</sup> Miguel. sus ruinas, efecto  
de un rayo, aparecen muy cerca de la  
anterior.

Era una iglesia completa del siglo XII, con  
atrio de entrada, puerta ojival ya de probellon  
y dos pilas de agua bendita.

El anterior está ya en ruinas en  
la parte del presbiterio.

Los muros tienen grandes arcos de medio punto  
y amplian otras inferiores: en otros muros se  
ven restos de pinturas, no muy descubiertas.

En la parte baja de la torre se ve finísima  
ventana decorada en toda su extensión por  
menudas puntas de clavo y sobre ella  
un diminuto rebaje, con los pajaritos  
afrentados, como queriendo pisarse, todo  
del más elegante estilo romanico.

El cuerpo de campanas tiene cuatro  
ajimeces romanicos, cabijados bajo otros  
ofivas, cuyos ajimeces tienen columnas  
a los lados, pero como porteluz figu-  
ras humanas en el centro, que son  
un esclavo moro, con sus cadenas y  
un tipo como egipcio, un apotot, fat-  
fando el muerto. Son de un estilo  
local muy marcado: sobre esto se eleva el  
po de campanas, que es ya del siglo XVII =  
Igualmente son notables por su arte y  
suntuosidad los canes que sostienen el  
tejaroz de la banda del norte, repue-  
sando, viciós pecados capitales y otros  
anuncios.



Fuente del Agua

Barrio de 1<sup>o</sup> Juan

Está al poniente del anterior; en su parte mas baja hay algunas casas con escudos, entre ellas la en que se reunian los nobles, semejante a la de Covadonga, para el proprio destino.

La iglesia es de una sola nave, sencilla del XVII.

En el termino de 1<sup>a</sup> Fuente a 2 K de la carretera hay un despoblado con sepulcros, desde se han encontrado monedas, fibulas.....

Cruce de Gallyones y en Villanueva de Rempalay  
el valle de Zamarras, con Cantigua a Gallyones = (v.)  
magnifico puente sobre el Ebro, de piedra, que se cree  
(L. 410) =  
romano, pero que la tradicion lo atribuye a D. Pelayo.  
Se existen en estribos primitivos, pues en otros  
son ojivales y los desaparecidos reemplazados con me-  
dros, y por el paraba una calzada, que seguia  
desde Cantavia a Campostela, siguiendo el Ebro  
hasta Sardenoceda al valle de Maorruedo.

La iglesia es insignificante cuando este pueblo  
importancia sea solo por su puente y situa-  
cion geografica.

Pueblo situado lo mas = Virtus = (n.º 411) =  
cerca de la cordillera cantabrica, no lejos de donde se firmo la paz entre Roma y los españoles y al puerto del Puerto.

Debe su nombre a la fortaleza romana que dominaba el valle (Virtus Yuba) a la que ha substituido un fuerte castillo; al pié se han encontrado vestigios romanos, monedas, cerámica etc. . . .

Dicho castillo fue de D. Diego Lopez de Haro quien lo dio a un vasallo de la fam. de los Ponce



cuyo escudo (cinco lios) se ve sobre el ajimez de la torre. Constituye este castillo torre central con cubos angulares, y barbacoana, con cubos igualmente vedados en los ángulos mas exteriores. La puerta de este recinto es ya del XVI, conservando su capilla, casona con sus escudos, un armarorio semi-gotico y algunas habitaciones.

El caserío del pueblo es bueno, algunos manantiales

La iglesia, románica en su origen, muestra un espaldana romanico-ajial; su exterior ha

esto ilustrado con fechas y epígrafes por el  
pórrico D. Fermín de Celis, por trabajo personal  
realizado durante varios años.

El interior está renovado al estilo del roma-  
nismo: solo queda intacto el abside, las  
capillas del crucero se hicieron en 1939.

El abside, al exterior, presenta sencillos canci-  
llos y una bonita ventana o tragaluz  
en el fondo de arco sostenido por columnas  
con bellas capitales, arco de entrelaces y otros  
con sencillitos, apreciando su cornisa del  
tejaroz ajedrezado y cadenas, murallas y  
caracteres propios del siglo XII.

Situada a orillas del Ebro } Valde la Teja =  
en su confluencia con el Padron } a 4 K. N. de Sedano =  
al pie de enormes rocas de } (n.º 409) =  
sano muy rojo, con grandes arboledas de frutales de  
quercus de ellas.

Al oriente se levanta la peña del castro de Siero =  
(v. ante nombre)  
La iglesia del actual pueblo de Valde la  
Teja es una antigua ermita románica en  
ruina: tiene una pila románica bajada  
de la anterior regularmente, dos imágenes  
antiguas y un retablo barroco, de la misma  
procedencia.

Cerca del barro se veían restos de una cal-  
zada antigua, que viene desde Sedano  
por los altos y para por el estrecho  
desfiladero de las puertas. Quizá fuera  
el camino estratégico para la Cantabria.

