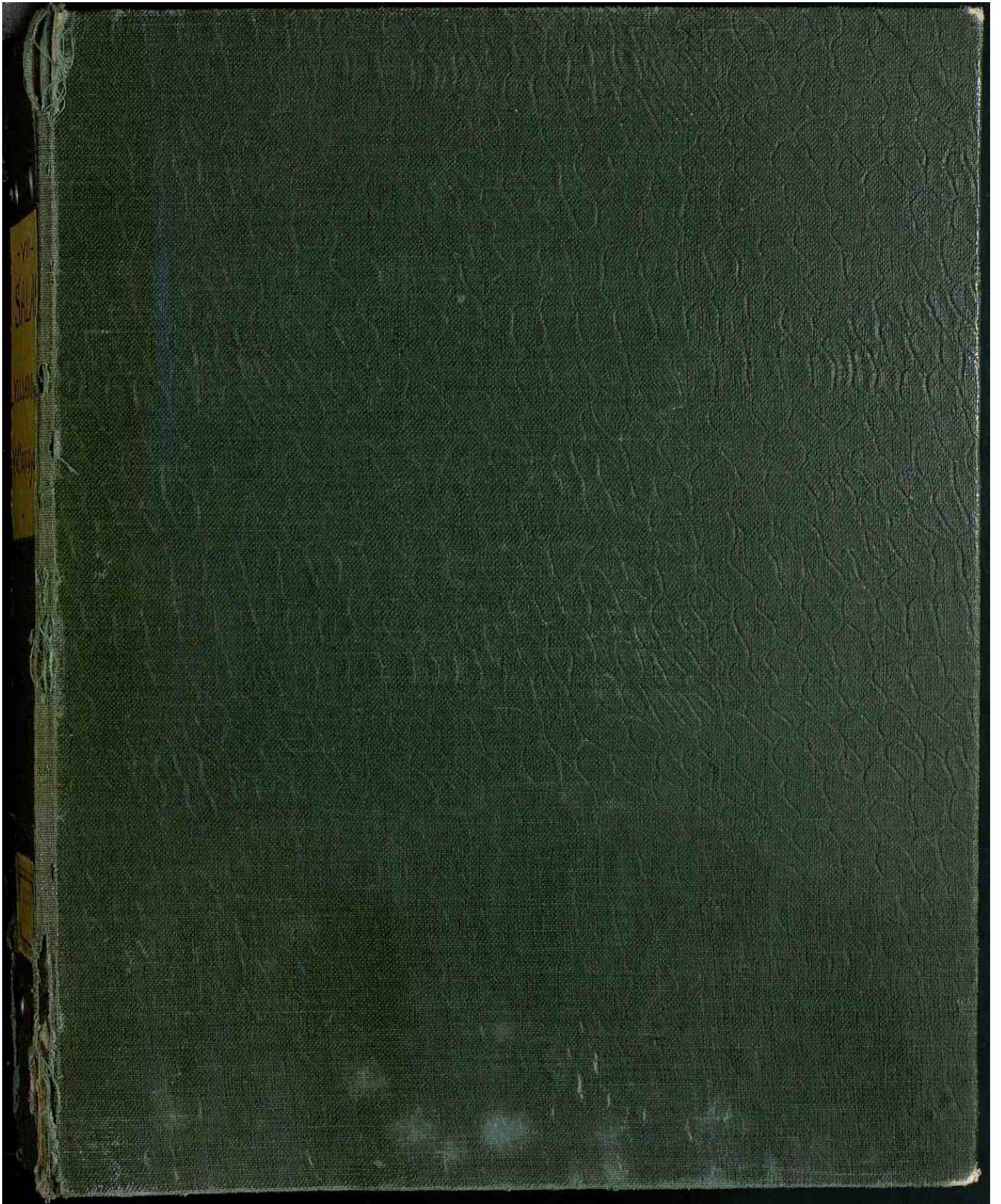


Esta obra es una reproducción digital de un documento propiedad del Ministerio de Cultura que ha sido objeto de un proyecto de restauración y digitalización por el Instituto del Patrimonio Cultural de España y se conserva, en depósito, en la biblioteca Tomás Navarro Tomás del CSIC.

Podrá ser utilizada con fines de consulta, estudio o investigación, siempre que se respete la autoría y la integridad de la obra, en los términos previstos por la legislación vigente. No se permite en ningún caso el uso comercial de la obra, ni en todo ni en parte. Cualquier otra utilización deberá ser autorizada expresamente por el CSIC.





Partido de Salas

= Salas =

Partido judicial de la provincia  
de Burgos, el mas oriental mérito;  
guarda, así mismo, grandes recuerdos  
historicos y monumentales de los mas  
famosos e interesantes, apreciando ejem-  
plares de gran antigüedad y mérito.



Salas = (n<sup>o</sup> 372.) Barbado de Venegas

Poblacion de importancia <sup>a 9 K-NE de Salas</sup>

en otros Tiempos por las muchas herreñas  
y habia a lo largo del rio Pedraso, de las  
que quedan muchos vestigios = Era señorio del  
Duque de Frias. Tambien lo fue por los mu-  
chos ganaderos que en ella vivian, con los  
que se relacionan ciertos privilegios concedidos  
por Sancho el IV, entre ellos el de la dogana.  
De las varias casas antiguas de ganaderos  
merecen citarse las de Sedano, del siglo XVIII, en  
hermosa fachada de dos pisos, toda de  
piedra sillera, con magnifica puerta y  
escudo de la familia. En su interior con-  
serva los muebles de entonces  
con gran cañina serrana, can-  
cherosos Marés de hierro en  
su fogon, constituyendo toda

esta un ejemplar notable de casa serrana.

La iglesia, <sup>de una sola nave.</sup> de antiguo origen, fue reedificada en 1556 y 1734 refigurándose por completo; solo la pila es muy interesante, del siglo XII, con varios adornos y una inscripción en letras monacales que consigna el Abad q<sup>o</sup> se hizo.

En la sobrepuerta de la torre, se ve el resto de un sepulcro, acaso romano, con un caballo con un jinete y un peon detras =

Los retablos no ofrecen interes = El mayor se hizo por Andres Vellido, vecino de Ista, en 1760, y costó 6,495 r<sup>s</sup>. Mas antiguo es el del Santo Cristo, construido en Salas en 1686 =

Lo mas notable de esta iglesia es una estatua en marmol de 1<sup>o</sup> Sebastian.

Barbado de Mendosa

Figuró en la Exposición de Bruselas de 1921.  
con el n° 668-669 = (v. fot) =

Tiene además = Una casulla de terciopelo  
rojo con bander de sedas y oro = Siglo XVI.

= Un caliz con peana de plata y copa de  
oro, con la leyenda "El Emms S. D. Alvaro  
de Mendosa, de la Santa Iglesia Romana. Pa-  
triarca de las Indias Occidentales, capellan  
simonero Mayor de S. M. año 1754 = Ferdina-  
ndus VI D. G. Hispaniarum Rex virtute et pro-  
tectione = Lleva hermoso escudo con sus ar-  
mas reales.

Hay subsitan dos ermitas, y la de la Magdalena,  
en deshabitado, románica, muy interesante, con  
ábside, bóveda de horno y cacer muy típicos  
En el interior en ornamentación es biseal  
y el exterior se ven varios ejes sepulcrales  
con cruz patada.

Hay ruinas de los Maoriques de Lara en tres  
casas antiguas =





Ferno bianco con collarini =

Salas = ( n.º 373. ) Barbadillo del Mercado

Pueblo muy importante en la antigüedad, cerca de los rios Gredoso y Arlaura. Tiene regular caserío de piedra y una casa palacio del abad de Salas, el mismo q<sup>e</sup> hizo la casa de Miranda en Bergos, segun se vee, Sr Francisco de Miranda.

Cuenta este edificio de un solo piso alto, con buenos salones y bellisimas ventanas y algunos escudos, todo del gusto episcopal del siglo XV del XVI.

La iglesia, de S<sup>ta</sup> Salvador, es de transición episcopal, con una notable torre del siglo XVI - pero ofrece el templo escaso interes. Con tiene sin embargo las siguientes preseas con que acudió a la Exposicion =

- = Fermo encarnado con collarin, de fines del siglo XVI = (v. p. 95 del catalogo.)
- = Cortina grande de Sagrario
- = Fermo blanco con collarin = fines del XVI (v. fotograf.) =
- = Cuadro italiano en tabla representen

- tando la Virgen con el Niño =  
= Caja para guardar el viril = es-  
tilo gótico con inscripción.  
= Dije de oro y esmeraldas para la Virgen.  
= Cafrecillo de cuero repujado, gótico =  
= Cobre caliz de bracedo = siglo XVI =  
= Caliz de plata dorado con serafines  
y cartelas de relieve = siglo XVII =

Cuenta además este pueblo con cuatro  
ermitas.

En él se dice que fué donde Don Lanza,  
después de celebrar sus bodas en Pri-  
viera, mandó tirar el cohombro a  
Gonzalo, infante de Lara, le donde  
sobrevino toda la tragedia —

(n.º 374) = Contreras

En pintoresca posición a 7. K. 0. de Salas  
cerca de la sierra de Sto Domingo de Lillo,  
limina el valle del Arlanza, con bosques  
de encinas y encinas.

Carrero bueno de piedra, tiene hermosa  
iglesia de tres naves, grandes y altas, con  
bóvedas de crucería. Estilo del renacimiento.  
Lo = El retablo mayor es grande, de  
tres cuerpos, de la época de la iglesia, con  
relieves y estatuas = En la predela bajos  
relieves de los Evangelistas y en el  
resto de el San Joa, con el grupo central  
de la Asunción de la Virgen, titular  
de la Iglesia = Todo de marcado es-  
tilo del siglo XVI. = Los otros altares  
laterales del propio estilo, y los demás barrocos.  
Guarda además en la sacristía  
painted de terciopelo del siglo XVI  
con aplicaciones =

En una elevadísima peña junto al pueblo

quedan restos de un castillo árabe, con  
tres atalayas y parte de una mesqui-  
ta derruida -

(nº 375) = Hortiguëla.

Pueblo de ahenos al <sup>a 4 k E de Salas =</sup>  
rededores, cruce de carreteras <sup>cerca de 1º P. de Artana</sup>  
a Salas y Artana; es famoso en la his-  
toria por haber dado allí el caudillo Ger-  
man Jansales una batalla contra las  
moros, derrotandolos =

La iglesia es muy pintoresca, por su ro-  
ja silleria, siendo de origen del siglo XIII  
pero muy reformada en el XVI = Torre  
cuadrada moderna =  
Puerta de un abside con canchales,  
siendo de una nave y una capilla ad-  
rada, con bandedas de sencilla decoración  
El retablo mayor es barroco = En los al-  
ter laterales, insignificantes, hay varias  
imágenes del XIV y XV y en la sacris-  
tia y trancera retiradas, algunas de la  
misma época interesantes =

En su termino se levantaba el mo-  
nasterio de S- Pedro de Arlanza, y  
cerca, sobre este rio, tenia un puente  
de cinco ojos, llamado del veinte, pero  
muy deteriorado ~

(n.º 376)

Paramillo de la fuente

Pueblo situado en un valle afluente al del Arzuzo, en terreno abrupto muy pintoresco, poblado de bosques. Caserío regular, abundando las casas de piedra sillera.

Tiene valles, de pilar cuadrado, con una especie de capitel moldurado con cabeza de canes y los enanos de la casa de Velasco, que debió por ello ejercer en este pueblo un señorío.

Remata en una especie de cornisa-antepecho calado del que parte la pirámide en que termina.

La iglesia es muy notable: forma un portada elegantísimo portico, admirable de conservación, de arco de entrada de medio punto, sostenido por dos columnas



no  
376



con decoración de acantos y animales,  
tiene tres arquivoltas con baquetones entrelazados y apedregados.  
A las labas de este arco de entrada  
se extiende el portico, de arcos entre-  
nidos por dobles columnas, con capiteles  
labrados y gran guardapuerta moldurado. Cuatro  
arcos a la derecha y dos a la izquierda  
su tejado sobre canes, en que tallan  
algunos representantes los visigodos = la torre es  
triple románica, <sup>de 1100</sup> con dos cuerpos de travesas en arcos, con finas columnas.  
El interior de la iglesia de una nave  
cubreva entanto el abside con un bveda  
de horno, que forma el presbiterio y  
la nave con bvedas ojivales es de tres  
tramos, pero muy renovada en el siglo XVIII.  
La pila es de la época de la govinadura española  
Aunque fuera un arquitecto alguno de  
los de Asturja (Sr. Jimeno?) = que trabajaba  
en 1138 = Por un arquitecto portico, del  
siglo XI puede estimarse como inicio en la  
provincia, obtiene esta iglesia singular im-  
portancia =

(n<sup>o</sup> 377.) = Lava de los Infantes  
Arantada a orillas  
de un afluyente del <sup>a 8 K-N-O de Salas</sup>  
(v. Jurisdicción de Lara)  
Aransa, sobre el Pico de Lara, de  
la sierra de Covarrubias, se ofrece esta an-  
tigua localidad, notada por la arque-  
logía, por la historia y la leyenda,  
como entre las más famosas de la  
provincia = Su posición demuestra un antiguo ori-  
gen.  
La presencia en ella de especiales mo-  
numentos epigráficos, nos delatan la exis-  
tencia allí de una ciudad romana, q<sup>e</sup>  
debio ser de importancia, dada también  
su situación en la vía que de norte  
a sur se dirigía al convento jurídico  
Clavicense. — Esto ha dado lugar a q<sup>e</sup>  
se estime por algunos como la an-

tigua Eusebia, aunque sin saber de donde  
a no ser una mala lectura de.  
ha salido tal nombre; La colección epigráfica  
Vixima Barca, que es la consignada por los clásicos = (1)  
de Lara es hoy tan especial como abundante en los  
Museos de Madrid y Burgos.  
Ella adelante, en 929 se titulaba conde  
de Lara el de Fernan Gonzalez, fundan-  
do su condesa Du Uruña, en madre,  
en aquella fecha el convento de Sta  
Maria de las Viñas, dando a su aba-  
desa el lugar de Lara y empleando  
en esta edificación muchos materiales  
de la antigüedad que había en ella.

La extensión en que se encuentran es-  
tas antigüedades es muy grande, coro-  
nando el cerro los muros y un torreón  
de una antigua fortaleza = Su serie epigráfica  
es tan interesante por sus textos, como el arte que  
revela en sus adornos, que nos dan los antecedentes  
del visigótico = (v. los del illuro de Burgos)

(1) Sandoval, en el prólogo de la Cronica de Fernan  
Gonzales así lo escribe (Ausina o Argosina),

por aparecer en el acta de un Concilio.  
en memorias mas modernas;  
pero reflexionando me afirmo en que mas puede

Ver emada lectura.

Después, la leyenda de los Infantes de Lara viene a dar mayor interés a este pueblo, de donde se les hace naturales, aunque también se les relaciona con Galas, pero todo ello determinando el campo de Lara, más plorado aun cuando debiera serlo, para el entrecimiento de verdaderas páginas de nuestra historia.

Hay presente Lara un aspecto de verdadero abandono, separada de las vías principales y ostentando en su esfera tan solo los desbordamientos del Churrigueriesmo.

A pesar de eso guarda algunos meses tan importantes como un crucero parroquial recordado modelo de los de su tiempo, de fines del XV al XVI, y que es la más típica de todas ellas.

Lava =

La cruz parroquial = Por estudio especial merece esta alhaja, en toda la mas correcta de su genero en toda la provincia. La pureza de sus lineas principales, terminadas por cuatro tetralobulos ovales mas otro central, por sus ramos angulares, macollas y festones, con la parte escultorica por anverso y reverso, decantando todo sobre modo en forma de gótico templete, forman un conjunto de una armonica elegancia tal, que puede ofrecerse como modelo acabado de su especie =

Por el reverso es quizas mas rica q por su cara anterior, por sus figuras y emblemas. No lleva nunca ni puerzonas, al menos visible, lo que nos priva de conocer un notable autor y procedencia.

(v. la de Marueto de Muro<sup>2</sup> = Cavarrubia =  
y Sta Gadea del Cid, = sus compañeras de especie)

(n<sup>o</sup> 378) ⊙ Mambillas de Lara

Situada en una Manera a 8 K. O de Salas =  
al pie de la sierra de Covarrubias  
con un vallecito a su vista de las Mam-  
blas, montañas casi cónicas que dominan  
el valle del Aransa. Tiene vestes, tal vez  
de vía romana, de su camino antiguo q  
iba a Lara. (La vía de N. al S. a Clunia)

Su modesta iglesia, <sup>de 1<sup>o</sup> Juan =</sup> de una nave, con dos  
tramos de crucería, conserva detalles de  
la época románica, como su gruta bau-  
tismal, profusa de arquivoltas y flores de  
lis, pero de época relativamente más mo-  
derna.

En el muro hay un gran capitel de la  
iglesia primitiva de 1<sup>o</sup> Pedro de Aransa  
muy interesante, con decoración de hojas.

(siglo XI ?)

Acaso de allí proceden el magnífico



retablitto de tablas y esculpturas que es  
uno de los mas bellos de un lado en la  
provincia (siglo XV) =

En la gradela tiene cuatro imagenes de santos  
Sta Lucia = Sta Barbara = Otra con un libro  
= y Sta Catalina; todas de medio cuerpo.

En las bandos del centro hay seis santitos  
bajo doselos = En el centro la imagen  
de 1<sup>o</sup> Juan y en lo alto la crucifixion.

A las ladas aun aparecen cuatro tablas  
dibordadas por filetes y frias representan-  
do a 1<sup>o</sup> Juan predicando = El Bautismo  
de penitencia como precursor = El Verdugo  
entregando la cabeza a Herodias = La annun-  
ciacion y el nacimiento

La conservacion es perfecta por lo q se  
aprecia en toda su integridad en colorido =  
Ademas las buenas imagenes de la Virgen y el Angel  
en madera y un S. Sebastian gótico muy elegante

En la sacristia se guarda un

bonito sagrario de Renacimiento, y  
nueva Cruz parroquial florideada  
de tipo frecuente pero muy elegante  
burgales, del comienzo del siglo XV =  
(Figura con el nº 676 en la Exposición  
del centenario) =

(n<sup>o</sup> 379) Monasterio de la Lierna  
- 1/2 K - N E. de Salas -

Pequeño pueblo, con caserío de piedra.

La iglesia, debida a al fundador Salinas. Ve-  
lasco, que legó con esta a la XX de  
su munificencia, llamada así por ello,  
es de una nave, de elegantes arcos,  
con bóvedas de armería que ostentan  
en sus claves el escudo de la orden fran-  
ciscana; sobre todo una de las claves he-  
va muy esculpida y artística el escudo  
del fundador: tiene también un ven-  
tanal muy elegante y grande con tracerías  
y arabescos = La torre es de espadaña.

Del monasterio no quedan restos y por ruinas

(N<sup>o</sup> 380.) Riocabado

a 9 K N - de Jalas

En un vallejo al pie de altas sierras.  
Caserio regular de piedra. = Es cabeza del  
marquesado de su nombre.

Hay en él un palacio del siglo XVII con  
remos de la casa de Velasco, sencilla  
pero de buen estilo

La iglesia parroquial es del XII - con arcos  
barridos historiados y bajas bandedas de  
cañon.

Punto al presbiterio, al lado del evangelio  
hay un sarcófago, con estatua yacente  
bajo un medio punto con arquivoltas  
y macollas semi-góticas, y la siguiente  
inscripcion = Aquí yaze el veterano caballero  
D<sup>o</sup> Pedro Sancho de Velasco y Rojas, que  
floreó en tiempo del rey D<sup>o</sup> Juan el  
segundo, a quien hizo notable ser-

rios, en particular en la toma de la  
reya de Granada, año de 1431. y fue  
llamado comunmente el gran caballero de  
Riocabado. Fue casado con Doña Urraca de  
Jaona, hija de los señores de Anaya.

Murió año de 1447 = Mando renovar esta  
memoria y armas de Pedro de Velasco  
y Alvarado, Capitán de Infantería española  
en bisnielo (sic) en la casa y señorio de  
esta villa, de la de Santa Cruz del Valle y  
su tierra, hijo del Maestro (sic) del Campo  
D. Francisco de Alvarado y de D. Catalina  
de Rojas año de 1606 =

San Millán de Lara

Pequeño pueblo en el campo <sup>a 12 km N de Salamanca</sup> de Lara = (P381)

Historico por haber vivido en él San Millán de la Cogolla, en una cueva ermita metida ahora en la iglesia: tiene entrada de arco de herradura del siglo IX = con labores de acanto =

El pueblo fue fundacion del conde Fernan Gonzalez.

La iglesia, que fue colegial, es de transicion románica - gótica del siglo XII a XIII pero no fue consagrada a S<sup>to</sup> Millán Abad hasta 1675, segun una inscripcion.

Es de una nave con bodega de cruceria sencilla y buenas ventanas románicas.

Tiene precioso abside con capiteles historiados y bonitas capillas laterales, con varias imagenes románicas muy interesantes. En un campo se encuentran inscripciones romanas.

(n<sup>o</sup> 382) = S<sup>m</sup> Pedro de Arlanza

Encubierto en un valle salenmizimo del carbansa, al  
a 15 K. O. de Lataz =  
formar un recodo entre grandes peñas, se acon-  
to' este famoso monasterio, fundacion y descan-  
so del gran heroe, al que debio' Castilla su  
existencia.

Sin duda hubo' alli una poblacion romana,  
en la via N. a S. a Olcinia, a juzgar por los  
restos epigraficos y sepulcrales hallados, y  
segun memorias recogidas por el P. Lopez,  
el rey godo Wabia fundo' alli una ermita  
ensanchada por Eurico y Recarato.

Abandonada por la invasion de los arabes,  
fueron descubiertos aquellos lugares por el  
Conde Hernan Gonzalez que admirado  
de su situacion la eligio' para lugar de  
retiro, donde <sup>fallcio?</sup> permanecio' enterrado por  
varios siglos.

Successivas ampliaciones y restauraciones, lo convirtieron en un monasterio con todas sus dependencias, pero destruido por completo en el siglo XIX, por ruina, un incendio y completo abandono, salvo como algunas de sus tumbas y elementos por trasladados a otros puntos. Su aspecto actual no puede ser más desolador: solo quedan las tres absides romanas, parte de la torre y alguna dependencia: en su planta, ensanchada en el siglo XVI, al estilo gótico, yacía por completo por tierra, pudiéndose ver una de sus portadas en el Museo Arqueológico Nacional y la llamada tumba de Mudarra en el claustro de la Catedral de Burgos.

El sepulcro de Fernán González y el de un mujer, con otros muchos, fueron trasladados a la iglesia de Covarrubias.

En una estancia baja, al lado de la



al lado de la torre, se ven aun algunos de  
los frescos que la ilustraban.

Esta cámara, que bien pudo ser la sepulcral  
del Conde Fernan Gonzalez originariamente,  
dispuesta para ello cuando la ejecución de  
los absides, conserva parte de su decoración,  
constituida por preciosas ventanas románicas  
en sus frentes altos, con los frescos, que se ilus-  
traban de arriba a abajo, de la misma época  
y los muros y ventanas.

Constituyen estas curiosas y originales pintu-  
ras ejemplares en que se patentan una



influencia  
clásica muy  
terrida en  
cuenta, que  
las constituyen  
grandes re-  
cuadros, de

fondo rojo, con sendos animales o monstruos  
(un gran leon, un grifo, un aguilta....) fer-  
rancadas con cenefas negras que dejan sibue-  
teados en blanco otros pequeños temas anima-  
les o vegetales.

Aunque estilizados a un época notare al pun-  
to la influencia de madetas sárnicas, que  
existentes entonces en la localidad, y que  
tuvo presentes el pintor Gudestee, un autor,  
segun documentos aducidos.

De esta decoración solo puede saberse lo q  
representaban cuatro de los ocho remanidos al-  
tos, como grandes emblemas de valor y firmeza,  
pues los otros han sido destruidos, en gran  
parte por la construcción de una escalera  
en que se transformó la estancia, quizás  
cuando se hizo el claustro, para poner este  
en comunicacion con la parte baja, y que  
despues desapareció tambien, dejando visible  
la buelta de los escalones.

De un Cristo juez, sedente, bendiciendo,  
ya de estilo francamente del XIII, que  
aparece bajo un arcosolio, como fon-  
do del mismo, sobre tumba de persona-  
je ignorado, ha sufrido las mas incon-  
gruentes restauraciones, hasta el temple,  
que lo han desfigurado.

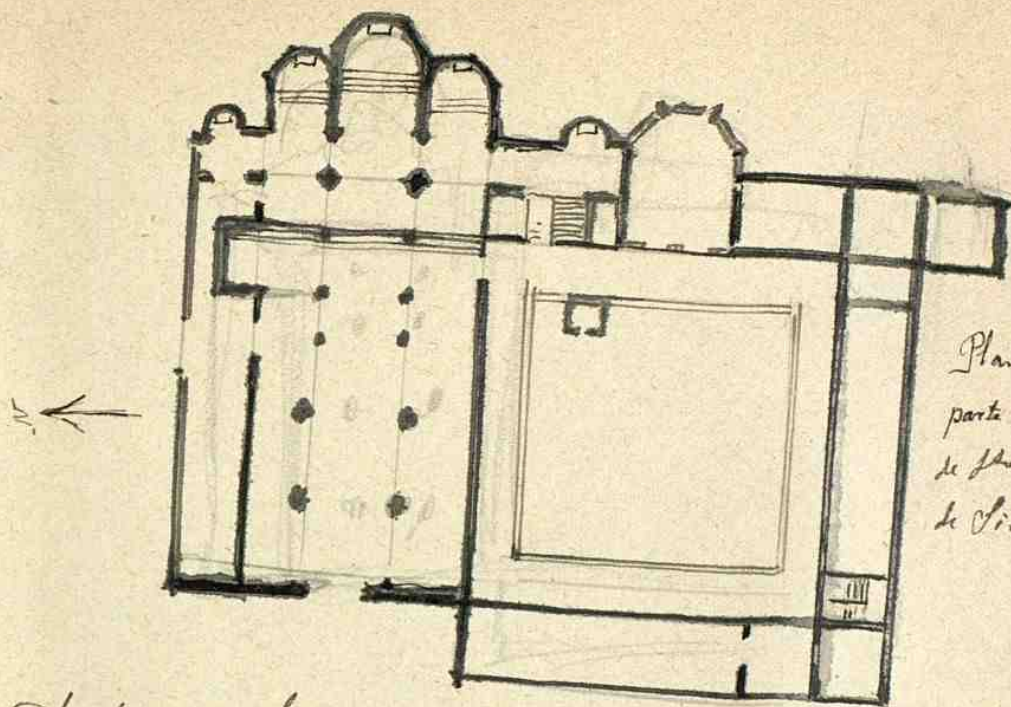
El resto de 1.<sup>o</sup> Pedro de Arlanza consti-  
tuye hoy la mas desastrosa ruina,  
Es de propiedad particular.

En lo mas escondido Sto Domingo de Solos (n<sup>o</sup> 383-)  
de las sierras de su nombre a 9 K S-O de Talas - fin.  
se oculta este queblecito, modestisimo, pero muy notable por el monasterio  
a que debe su existencia = su fundacion la Norma  
a los dias de Recaredo en 593 = la fecha admitida de su  
dedicacion es la de 1041 al 1043 = Abaciado de Sto Domingo  
Describir una vez mas este monasterio y  
notar sus bellezas no tiene objeto, despues  
de los campetitos estudios que sobre el se  
han hecho, pero no por ello debemos  
precindir de anotar algo que pueda  
dar idea de su actual estado.  
Este es admirable en el claustro pero  
parsimoniamete alterado en el resto del  
edificio: de su iglesia, que debió ser digna  
del claustro, solo quedan algunos fragmentos  
a su ingreso, pues su actual es del siglo  
XVII, y respecto a sus obras artisticas, como  
que siempre extraordinarias y abundantes, pocas  
dian figurar hoy en lugares lejanos  
al monasterio = (Museo de Burgos.....)

Basta leer la lista de aquellas obras con  
lo que figuró en la Exposición del Centenario  
de 1922 (n<sup>os</sup> 1 al 7) para comprender su im-  
portancia habiendo quedado tantas otras  
en el convento, de primer orden =

Del tan estudiado claustro solo debemos  
hacer constar en actual estado de buen estado  
y conservado con todo esmero, constituyendo  
aquella serie de bellos capiteles de sus dos mas  
antiguas galerías, la mas bella de España,  
con sus retablos arquitectónicos, de tanto interés  
escultórico como iconográfico =

Sus capiteles, admirablemente conservados, casi poseen  
obra de evoraria y de escultura en piedra, y si  
en algunos se nota marcado acento francés, en o-  
tros la influencia local, castellana, se hace muy  
patente: otro tanto puede decirse de varias  
puercas que aun se guardan en el mo-  
nasterio, o que de él proceden -



Plano de la  
parte antigua  
de San Domingo  
de Silos.

Todo en plano, que viene a ser el primitivo, aunque rebeccho casi en un abzado, nos ofrece el tipo completo del cenobio románico, con iglesia románica bizantina: un santuario, tan notable, un ejemplo de escultura románica, sobre todo por un ocho maravillosos retieves de los angulos, tan reproducidos, y por un presbitero, un tesoro de arte en

## Silos = Alhajas

- = Arqueta de bronce con esmaltes, de tes de Limoges. (n.º 1.º de.)
- = Caliz ministerial con patena
- = Custodia = de dos cuerpos, de cobre plateada
- = Cruz llamada de Alfonso VIII = (n.º 4.º de Exp.)
- = Cabeza de idolo romano con paloma eucarística sobre ella. (n.º 7.º Exp.)
- = Relicario de la mano de S.º Valentin, obispo de Segovia = siglo XV =
- = Cruz de filigrana formando cabujones algunos concavando sus piedras =
- = Altar de estilo románico, con el Apóstolado presidido por el Salvador, pintado sobre tabla y talla levada de madera.

(N.º 384) Finielblas de la Sierra

Pueblo situado a gran elevación (1,213 mts sobre el nivel del mar =) entre las escabridades de la sierra.

Se le llamaba el pueblo de los frances por haber servido de guarnición en la época de la reconquista.

Es villa desde 1652 por gracia de D Juan Fernandez de Velasco, en memoria de haber muerto allí una reina. (?)

Caserío de tipo serrano, bajo con grandes chimeneas.

La pequeña y sólida iglesia, del siglo XIII, es románico - ojival, dedicada a Sta Maria Magdalena.

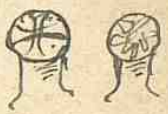
Retablo mayor de estilo plateresco =  
Conserva dos hermosas canallas, una del siglo XVI encarnada, con imaginaria muy finas y la otra de magnífico terciopelo morado del XV, con muy rica imaginaria =



Fameltava

(n<sup>o</sup> 389<sup>o</sup>) = Vozcrinos

a 7k NE de Sabas =  
cerca de Hothuelos de la Sierra

Interesantísima población de la sierra  
con ramal a la carretera de Sabas a la  
Sierra muy cercana a Hothuelos  
en un valle rodeado de montes, forma-  
da por una colonia de vascos para laborar un minas.  
Conserva su iglesia, con un retablo in-  
tacto sepulcrales, a su alrededor, se tra-  
dición virigoda con cruces patadas   
y otras más complicadas.

El abside de la iglesia es del siglo XI y  
el resto del siguiente, dedicada a S<sup>a</sup> Martina  
En él una ventana con columnas con  
capiteles historiados; con atrio de tres ar-  
cos, el central más alto, adornados con  
molduras y el tejador con canes.

La puerta de entrada, con columnas y  
capiteles de estilo muy silense, con toda  
abare de fauna y algunas figuras



VISCAINOS  
Salon

✓ 389



VISCAINOS -

humanas. tiene archedivaltas y un tejá-  
roz provisto de canchillos a todo en  
al rededor figurados.

La fachada de dos cuerpos; muy bella, con  
arcos geminados sobre columnas con capi-  
teles historiadas, los últimos miscriptos  
en arcos ojivos.

El tejároz igualmente decorado con canes  
labrados.

La anterior es de una sola nave, abo-  
bedada de medio punto. Son notables  
los capiteles del arco triunfal que figura  
la O.C. con sus santos <sup>terceros</sup> a sus  
pies en el acto del oficio final y en  
el otro sechas de animales.

El apside, con bocado de horno sobre  
serie de arcos de medio punto muy pri-  
mitivos.

Entre sus jacas: hermosa <sup>de plata plateada</sup>  
muy rica del siglo XVI <sup>avanzado =</sup>  
= labrado de oro y plata <sup>borde de oro y plata</sup>  
= labrado de terciopelo <sup>de ginebra =</sup>

Partido de Villadiego =

La tresgüida

ático, con la crucifixion en el centro, con la Virgen y S<sup>n</sup> Juan, y a los lados tres tablas pintadas representando el Descendimiento de la Cruz - La Crucifixion y la Piedra de muy buen primer castellano, cerrando los extremos árabes con atributos de la Pasion. En en la coronacion aparece el Padre eterno, de medio cuerpo; todos estos motivos se ven recuadrados con finas columnas y en los espacios libres varios figuritos de Santos.

Este sumptuoso retablo se halla comprendido entre dos bandas, estas de otro mas antiguo, con figuras, etc de la derecha, de cuerpo entero representando profetas, de fino estilo gótico-castellano, que se acerca al de Gallegos, apareciendo en la de la izquierda una serie de bustos de Santos, sobre fondo de oro, incluidos en medallones

de mano tambien de algun pintor  
castellano del siglo XV.

El sagrario es tambien muy interesante  
con numerosas figuras de apóstoles, angeles  
y santos, todo ello muy finamente dorado y  
estofado. Por todos estos elementos el pres-  
biterio ofrece muy suntuoso aspecto, forma-  
do un conjunto muy notable = Dos corrientes ne-  
gotios grecoromanos completan.

Hay otros varios retablos = Dos pequeños  
barracos laterales = conteniendo el del lado de  
la epístola una Crucifixion con 1<sup>o</sup> Juan  
y la Virgen, en esteras policromadas del siglo  
XIV, con el estilo propio de esta época,  
en la que tantos santos cristos se hallaron  
en la provincia de Bergos.

A un lado de este se ve otro, corriente,  
del siglo XVII en el que se lee = Este retablo  
hizo dorar de limama, Maria Ortega  
año de 1668 =

La tréigida

Sobre el coro, en la nave del coro se  
ve un escudo así =



Al pariente del pueblo se encuentra una  
ermita, con abside de canes y otros ele-  
mentos q' datan en construcción del  
siglo XII al XIII. Contiene una bella  
estatua, de un fibular S. Miguel en madera,  
del siglo XVI -



(n<sup>o</sup> 429) = Villavieja de Treviño

a 8. k. de un capital 50-

muy cerca de Sordillos =

Pueblo de mediano caserío tiene dos iglesias

La más céntrica está dedicada a la Asunción  
de N<sup>ra</sup> Señora =

De origen románico fue reedificada durante  
los siglos XV y XVI, pero conserva bastan-  
tes restos de su construcción primitiva. Fa-  
ce la portada del sur con dos arquivoltas  
sobre parejas de columnas, con canecillos  
en el tejamanillo, el abside de la nave de  
la epístola, un ventanal de medio pun-  
to y columnas y canes al exterior.

Interiormente cuenta con tres naves

dando las dimensiones de 38 m<sup>ts</sup> de

largo por 20 de ancho.

Los retablos son todos barrocos, bien  
dorados.

La capilla del lado del evangelio

(423) Orbel del Castillo

a 9 K - N.E de Villadiego = muy cerca  
de la Cruz de Arriba = línea.

En el valle del Orbel, muy cerca de la Cruz de  
Abajo = por donde debió pasar la vía romana  
que de Ladoso partía para el norte.

Dominando el valle, al pie de unas rocas, en  
las que se destaca aún el castillo roquero, que  
dominaba los pasos de aquellas montañas  
la población es de caserío de piedra, pero  
sin detalles artísticos. Su iglesia se eleva en  
un alto, siendo el templo parroquial, pero  
de muy modesta construcción, aunque del  
siglo XVI. Tiene 25 m<sup>ts</sup> de longitud con dos capi-  
llas laterales, que forman como un crucero.  
Sus tres tramos, que forman la nave central  
cubiertos de sencilla bóveda de crucería.  
El retablo mayor barroco, con dos cuerpos.  
En la capilla lateral de la epístola se ve  
una estatuita gótica de San Simón, apóstol.

tos. del siglo XV =

El castillo roquero tiene una gran torreón  
prismático, pero de planta casi triangular  
coronado por almenas y un gran ven-  
anal en el lado del norte =

Esta construcción de sillarizo y perteneció  
al Conde de Carilla (Arch. de la casa  
de Xmas)

Villadiego (n<sup>o</sup> 424) =  
Capital de un partido

Poblacion situada en ) <sup>⊙</sup> Villadiego =  
la parte mas plana 424. cabeza de un partido =  
de la provincia, limitafe con la Tierra de  
Campos y participando de sus caracteres.  
Su auserio participa de los de las villas del  
norte, de piedra caliza, ladrillo y tierra.  
Pasa por sus afueras el rio Bruller y  
se cruzan alli varias carreteras.

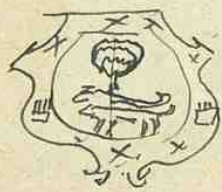
En un plaza mayor, que es grande, se  
leva el monumento al P. Flores de Sotien,  
famoso historiador, natural de esta  
villa, con estatua de marmol, obra de  
A. Marinias. Frente a un alrededor sobra  
los portales y fachadas de caracter, con blasones.  
Son muchas las casas blasonadas que  
subsisten, entre las que descuella el  
palacio de los Velasco, de piedra sille  
ria, con piso alto y patio de columnas  
en su centro =



no 424

La arquitectura es de estilo herreriano.

La portada tiene tres escudos; el principal fue comprado de los Velascos, con yelmo y lambrequines, y otros dos se ciliaron de esta casa con los de Mendosa, Parras. &c. otros en



en la calle de la Vega, casa de los Srta Cruz



En la calle de Srta Cruz en casa toda de piedra, y buena portada, con otros caprichosos y ya del siglo XVIII.

En la esquina redonda de la casa llamada de Borja, cerca de la anterior, hay bajo un yelmo con lambrequines dos escuditos que parecen de Srta Cruz y.

por último; en la calle Mayor nº 18, otro de Borja? entre dos medallones con cabezas de hombre y mujer =

№ 424





Entre las iglesias q' hay en Villadiego la  
mas antigua, por su fabrica es la de S<sup>to</sup>  
Lorenzo, <sup>asi en el campo</sup> que data de 1319, segun una inscrip-  
cion en su fachada, pero tiene elementos mas  
antiguos, tales como su portada, de arco  
casi de herradura, con columnas esturoidias  
con capiteles de acantos rudimentarios y  
arabesques con palmetas, ajedrezados, los ancia-  
nos del Apocalipsis, animales simbolicos  
y otras elementos de un romanico muy  
primitivo.

En el bingio sur del exterior lleva bajo el  
tejaroz serie de arcos, muy sencillos, con  
numerosas nervas de canchales en su interior.  
Los rebucados son goticos y muy de ellos  
de ajiva muy lanceolada =

En el interior vemos el templo de los  
arabes, por ampliacian lateral de otra  
en toda su extension, <sup>de cinco tramos</sup> con bóvedas de  
crueria propias de su fecha canchales.

№ 424



mada. = El retablo mayor es moderno,  
nuevo barroco, aunque de buena traza, con vo-  
caltas, ostentando en su centro una buena  
escultura del titubor 1.<sup>o</sup> Lorenzo, y un  
sienzo de la Purísima, de buena escuela  
española.

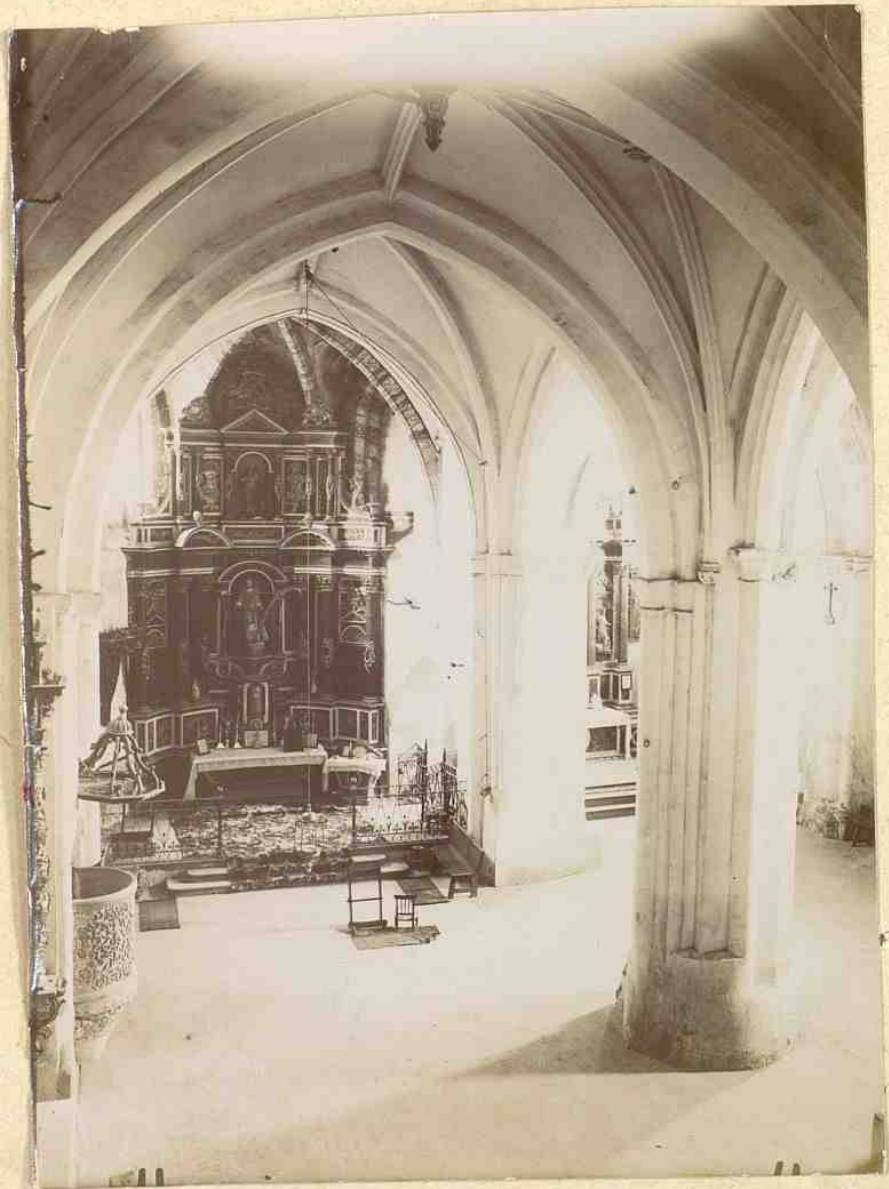
El abside aparece decorado con frescos del XVII  
representando las virtudes teologicas  
con una tabla española del siglo XVII, <sup>de</sup> muy  
buen estilo, representando...

Ademas numerosas mensulas contienen ar-  
gjos teniendo distintos instrumentos y  
en la clave un relieve del martirio  
de San Lorenzo.

En el altar del Sr. Cristo pende una  
gran imagen del Crucificado, de excelente  
anatomia y encarnacion y de tamaño  
sin duda mayor del natural, siglo XI.  
poco preciosa. Dolorosa de falta al pie = (v. fot)

En pequeña capilla que se abre  
a la izquierda del presbiterio se  
observa <sup>una - 1.ª - 2.ª</sup> complicado escudo del siglo XVIII

W 424



con varios emblemas, que parece como  
pondera a las apellidos Perilla, de Loto  
e Truy...

El altar de las animas lo ocupa un gran  
tiempo de estueta exornada que ya pa-  
rece del XVIII, con la Virgen de las Mercedes y el  
Purgatorio.

En otra capilla de la nave de la epistola  
una importante imagen de la Virgen  
sedente, con el Niño del siglo XIV, en  
cuya base como una serie de círculos, con  
escudos escudos reales de Castilla y Leon  
y familias de Virreya de gran caracter  
heráldico, entre ellos el de los Lopez de  
Haro = (dos lobos rabla).

El púlpito es un elegante modelo del  
estilo plateresco, con jarras de donde  
parten barbagos con granadas y ramos.  
El coro es tambien de renacimiento, con  
hermosa bóveda y tres arcos en el  
frente representando a Cristo, <sup>1</sup>a Pedro  
y <sup>1</sup>a Pablo =

Villadiego

Cerca de la imagen del 1<sup>ro</sup> Cristo  
estuvieron colocadas durante siglos varias  
tablillas con los nombres de los judíos  
comerciantes de la Villa, que fue de asilo  
para ellas.

Se conservan algunas cruces de los 7 penitentes.

En la sacristía hay un soberbio termo  
restaurado del siglo XVI, de terciopelo  
cortado, y lino, con bordados de seda  
gros. y otro de bracetel con bordados.

La custodia es gótica del siglo XVI  
con relieves, arquivoltas y estatuas,  
muy bella, pero sin tempLETE, en  
cuyo lugar va un viril =

Iglesia de Sta Maria = de Villadiego =  
atas afueras del pueblo.

Aunque se cita como monasterio en el  
siglo X = la actual fabrica no alcanza

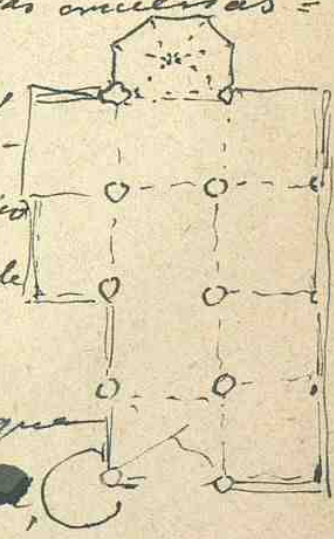
№ 424



mayor antigüedad que la del siglo XIII, a cuyo tiempo corresponde en portada de gran arco abacinado, con columnas cilíndricas y capiteles de bolas romanas. apicales, mas dos series de hornacinas con santos y dulcelitos góticos. Tambien puede restarse a aquella época la capilla lateral con bodega de sencilla cruzera de la derecha.

El templo consta de dos naves, una principal y otra lateral, y enfrente la capilla de los Sta Cruz, a la que sigue otra del siglo XIII. sus bóvedas son tubos de variadas oncurias =

Su construcción es carabadesina, por lo que a estar completa seria de gran efecto arquitectónico con abside y cuatro transeos de terminados.



A causa de inundaciones que ha sufrido, por un bajo nivel, se le ha levantado el piso, con lo que ha perdido en esbeltez.

El retablo mayor es ejemplar de la



de la decadenencia del renacimiento español.  
En su base tiene relieves de la Pasión con  
bella ornamentación y estofado, pero algo  
amanerados ya: en el centro bajo el sagra-  
rio con estatuitas y a los lados la Anun-  
ciación y la Adoración de los pastores en  
otro relieve, con las estatuas de 1.<sup>o</sup> Pedro  
y San Pablo, bajo hornacinas.

En el 2.<sup>o</sup> cuerpo relieves y estatuas de la  
Adoración de los RR.R., Circuncisión y los  
dos Sangrantes: por último la Crucifixión  
con S.<sup>o</sup> Juan y la Virgen; el N.<sup>o</sup> Cristo muy  
bien modelado.

En la sacristía hay un pequeño tríptico  
pintado, con escenas de la pasión, y un  
bellísimo crucifijo de marfil, todo muy  
simplemente y de escuela española del siglo  
XVI, más dos tablas castellanas, no muy  
finas, de la Crucifixión y otras.

En el cuerpo de la iglesia ocupan  
sus lugares algunos notables barrocos

al color natural de la madera, lo que les hace  
ver más su valiente talla.

En el atrio y en la nave lateral hay be-  
llas ventanas con parte luz que proporcio-  
nan luz al Templo, siendo en la capilla  
de los Santa Cruz un altar en vidrio de  
colores y un escudo picado.

En otra se ve una majestuosa imagen de la  
Virgen, sedente, del siglo XIV, policromada.

Convento de Religiosas Agustinas = <sup>J<sup>n</sup> Miguel =</sup> fue

fundado a mediados del siglo XIV, en el lugar  
donde según documentos estuvo la fortaleza,  
por D. Alfonso Rodríguez de Santa Cruz,  
favoreciendo la fundación D. Luis de  
Acuña, el que trajo la comunidad.

Es un grande edificio, con los escudos de  
los Santa Cruz en sus cercas y fachadas  
teniendo la entrada principal por

Villadiego

cerco del Renacimiento, con una bella estatua de S<sup>n</sup> Miguel sobre él, y bajo la cual se ve huido escudo del fundador. Las ventanas del piso alto tienen preciosas rejas, con lindos capetes muy bien cincelados. El conjunto de la fachada es muy armonioso y bello.

La Iglesia es cuadrada, con abside, dividida en tres naves mediante cuatro pilares centrales, que sostienen sus bóvedas de crucería. Ofrece una curiosa restauración del siglo XVI, de cuya época es un retablo mayor, ejecutado quizás por artista toledano pues así parece determinarlo sus asuntos y estilo, igualmente de la escuela que difiere por muchos motivos arquitectónicos del estilo de las demás de la provincia.

El retablo mayor consta de un altar de dos elegantes columnas en un base, que

424



Villadiego

representan la misa de <sup>San</sup> Gregorio y la  
imposicion de la casulla, por la Virgen a  
<sup>San</sup> Mateo, aparecen en los baramentos de  
las columnas del primer cuerpo, bellas ima-  
genes de apóstoles de alto relieve: en el centro  
el sagrado  
En el primer cuerpo ocupa en centro el ar-  
cangel <sup>San</sup> Miguel, en traje romano comple-  
to, hermosa figura de gran estaticismo, en-  
tre dos nichos de los <sup>San</sup> Juanes, con gran  
elegancia esculpidos y a los lados dos herma-  
sas bellas pintadas, con los retratos de los <sup>San</sup>  
Ortiz, donantes, el uno en traje de clérigo y el  
otro de caballero, con sus escudos sobre ellos.  
Los faldos decorados de trajes y frutos  
de la mas bella talla.

En el segundo cuerpo, cuyo centro ocupa  
la Anuncion con hermosos angelitos, coro-  
nada por el Padre y el hijo, aparecen  
los cuatro evangelistas, en actitudes  
variadas.

№ 424



El atico coronado por la Crucifixion =  
a ambos lados del retablo se ven los escu-  
dos sostenidos por angeles.



En el frente de la nave de la episto-  
la hay un retablo de renacimiento es-  
pañol, de estilo diferente a los otros por-  
tugueses, con Virgen anuputara del Rosario  
muy bien estofada y varios nichos con  
imágenes de santas, todas de muy brillan-  
te policromia: todo ello coronado por  
el Padre Eterno; recuerda su escuela y  
técnica de las obras de Juan Juni.

Entre sus muchas preseas que guardan  
las religiosas, en estado de perfecta con-  
servación algunas de ellas, se deben  
mencionar:

1ª = Poliptico con imagen de 7ª Juan  
y pinturas entalladas. - flamencas # 1558

W 424





de la Exposición del Centenario en Buenos  
en 1921 = siglo XV:

- = 2<sup>o</sup> Fermo bordado en seda y oro  
rico y matizado = siglo XVI = n<sup>o</sup> 1173 =
- = 3<sup>o</sup> = Fábula de Juan de Franches = n<sup>o</sup> 1112
- = 4<sup>o</sup> Obra de Gallegos = - - - n<sup>o</sup> 756 =
- = 5<sup>o</sup> Una cruz de plata, siglo XV = 753.
- = 6<sup>o</sup> Un caliz con esmeraldas  
sado de los Sto Cruz - - - - - 754
- = 7<sup>o</sup> Fermo de brocatel amarillo - - - 1177  
con esmeraldas id.

Además vestes de trépicos y  
ropas de los siglos XVI y XVII =

Ermita del Sto Cristo = Capillita go-  
tica, con gárgolas y estatuitas de  
santos, bonita bóveda y algunos  
ornamentos, obra del siglo XVI = En los  
ángulos del edificio cuatro esmeraldas  
ornamentales.

En la casa Ayuntamiento hay

otro escudo de la familia de los Velasco, que poseyó la villa, comprada a Fernan Sanchez de Fovar, nieto del almirante Fernan, segun confirmacion real de 1412. La casa tiene en su fachada principal los arcos rebajados con molduras del renacimiento y columnas de sosten.

El antiguo meson de la villa tiene tambien dos arcos del renacimiento y un friso de azulejos; en su interior se conservan retas de artesonados muy depares con estrechas y coronas.

En la casa nº 1 de la calle Mayor, se ven dos berritos portales de portal con escudos de las familias Marquina y Phidotto, coronados por un angel



En otra inmediata aparece en alianza con los Porras (cinco lises) y en otra los Porras solo.

A mas figuraron en la Exposicion de 1921

De S<sup>ra</sup> Miguel =

- = Un diptico pintado por ambos lados (n<sup>o</sup> 1115)
- = Falda de la Visitacion fondo dorado (1119)
- = Id. con S<sup>ra</sup> Roque un angel y un obispo = siglo XV . . . . . (n<sup>o</sup> 1120)
- = Dalmatica de brocatel, con banda bordada, del siglo XVI . . . . . (n<sup>o</sup> 1134)
- = Sagrario grande, dorado y estofado
- = Falda de la coronacion de la Virgen <sup>(n<sup>o</sup> 1144)</sup> = del siglo XVI = . . . . . (n<sup>o</sup> 1172)

De S<sup>ra</sup> Lorenzo =

- = Paño bordado de terciopelo carmesi. (n<sup>o</sup> 1181)

es la mas notable, con ventanas de tracerías  
ajustadas, en un abside <sup>patizanal</sup> y bóvedas de crucería.  
En el muro se abre un sepulcro de bello estilo  
gótico. Tiene forma de pabellon, con  
arcuados en su interior, gablete con  
cordinas y grumo de remate flanqueado  
por sus agujas.

Pratije una hermosa estatua gacente  
con ornamentos sagrados y báculo, a cuyos  
pies aparece un niño con libro entre sus  
manos. En el punto Adan y Eva con  
el arbor del paraiso en el centro, con las  
correspondientes manganas y la respicua  
te: a los extremos los apóstoles Pe-  
trodres y Santiago.

En el fondo del arco aparece la castela  
explicativa, con arceles tercetes, en la  
f con caracteres góticos se lee =  
= Aquí yace el cuerpo del Venerable Se-  
nor - Juan M<sup>o</sup> = Arzobispo de esta Iglesia

y abad de la - cofradia de S<sup>to</sup> Miguel del  
Convento de Villamayor de Treviño, el qual  
edificó esta capilla. Mando decir dos - misas  
a los curigos desta iglesia en ca - da sema-  
na para siempre jamás para esto apotecó  
toda su hacienda y falleció a veinte  
y cinco dias del mes de Noviembre de  
año del mil y quinientos y veinte y  
cuatro años.

La ~~hermitia~~ guarda un precioso sa-  
grario platero, muy apalillado pero  
digno de ser conservado y un hermoso  
terno encarnado, bordado en sedas y  
oro, en buen estado de conservacion,  
de principios del siglo XVI.

La torre es moderna; moderna.

Iglesia de S<sup>to</sup> Martin.

Esta separada del pueblo, al norte  
de él. Su abside es románica -

apical, con bella portada del renacimiento  
plateresco, con escudo arzobispal y los atribu-  
tos de la iglesia; cabiz, Mauer y vinagoras: la  
tome es almucada.

Interiormente cuenta con tres naves  
rebekas a estilo del siglo XVI; la central con  
cuatro bóvedas y dos cada una de las  
laterales. Continúe tres altares todos barrocos,  
con muy apreciable estatua del titular y otras  
dos góticas de madera, sin policromas, del  
siglo XVI.

La casa Ayuntamiento es de original  
arquitectura, pues sobre pilares con ca-  
pitales romanos adornados de balos se  
sostiene el techo de amplio portal,  
aprovechados del derribo del proximo  
cemento se proyectaron de Villamayor  
de Freixo, hay cerrado =

(n<sup>o</sup> 426) = Villalibado -

• H K = al E = de la capital  
muy cerca de Arenillas.

Abadiazón en un alto, con cuervo de piedra  
al otro lado del río Brettes

Lo único digno de mención es su iglesia,  
con interesante abside del siglo XII, románico,  
de buena construcción, con ventana de bello  
arco con columnas de preciosos capiteles y ca-  
nes en el tejado.

En el interior ostenta esta abside faja ajada  
y bodega de hornos.

En el muro, sostenido por un mascarón  
se halla un curioso sagrado, único en su  
género, de piedra, en forma de abacua  
sabiente, de las cuestas, y que por sus ca-  
racteres corresponde a una época de  
transición románico-ajial, de arte local  
muy curioso.

La fachada mayor ostenta una portezuela



W 426

Retablo en la iglesia de Villabrada





retangular con cruces y palmas o liras.  
al segundo meyo adornan un ojival  
con arcos de medio punto y  
un roseton ojival con rosetas  
y liras, terminando todo en  
una piramide truncada y fer-  
tucada en sus aristas por  
un cable retorcido. Mide de  
alto 2 metros por 0.80 de ancho.

La nave primitiva esta hoy incomunicada  
con este abside por un muro, para  
formar asi la sacristia, es sencilla y esta  
separada de la moderna (siglo XVI), con  
pilones de nucleo crucifero: las bóvedas de  
esta son de cruceria corriente.

En esta segunda nave se ve un  
buen retablo de fines del siglo XVI de  
buena traza y bellas esculturas: son  
otras muchas, en estatuas y reliquias  
destacandose en el centro el salvador

entre relieves y estatuas que apenas dejan lugar a la arquitectura, elevándose sobre todo sobre el pórtico con escenas del nacimiento y las figuras de los Evangelistas, <sup>con otros relieves de la creación del hombre</sup> contribuyendo tres cuerpos y ático, flanqueados por dos cuerpos o pilares salientes con figuras de todo bruto ante divinidades. Estos pilares rematan en pirámides cónicas. Un bello sagrario, en el centro bajo cubre este conjunto, cuya composición y distribución obedeció a una idea mística de la subrección del género humano.

Por un arte ~~obediencia~~ <sup>conspicua</sup> a la escuela del emperador Adriano, de Villadiego, q<sup>o</sup> se extendió por todo aquel territorio.

Esta nave está apeada, amenazando caer en ruina tan misteriosa y notable.

(n<sup>o</sup> 427) = Villa mayor de Treviño

a 11 K. S. O de la cap. muy  
cerca de Sordillas. Liniff.

Pueblo situado en una llanura, con mediano caserío de tierra generalmente.

Su iglesia es de tres naves, casi totalmente rehecha en el siglo XVIII, con pilares medievales y bóvedas de yeso.

Pero al exterior conserva un obricte originario, mediano y la cabecera de la nave de la epístola, con un ventanal vargado le arriba e abajo y canes en el tejado.

La torre es cuadrada, bien conservada pero muy moderna.

En un retablo de la nave del evangelio se veneran las reliquias de Sta Radigundes, cuyo cuerpo guarda una urna de madera dorada del siglo XVII con esta inscripción "Radigundes corpus carissimae" Fue monja del convento de Sta Pablo de Sordillas, en el siglo XII y habiendo quedado sola se fue en peregrinacion a Tierra Santa = Tambien contiene una buena calvario del siglo XIV =

En los pueblos canarienses se hallan bastan-  
tes restos arquitectónicos, de retablos  
y hasta un capitel gótico, procedentes  
del convento de premonstratenses de Ni-  
ñan Mayor de Tréverno, del que solo quedan  
los cimientos de sus muros, la cerca y  
una portada con escudo.

(nº 428.) = Villamorón

Población situada en una gran Manera, con caserío en gran parte de piedra. a 4 K. S.O. de la capital frente a Villegas y al otro lado del Pisuerga.

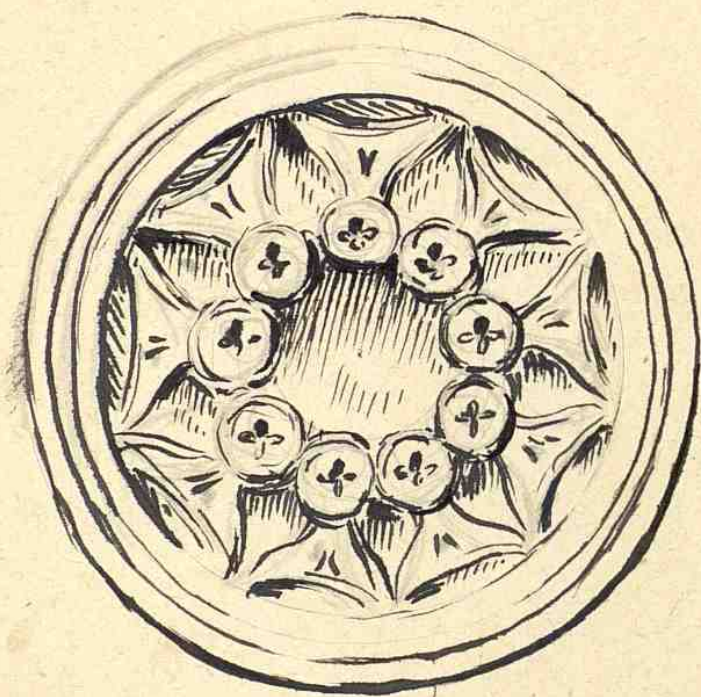
Destacan en especial en un altozano con aspecto de fortaleza, de muy sólida construcción e importante arquitectura.



Es de estilo de transición romano-gótica, toda de piedra sillera, con numerosas arquerías simuladas, con dos portadas románicas, sencillas, y algunas grandes gárgolas, notables.

En el portico de poniente se abre un hermoso roseton: <sup>de originalísimo trazado</sup> robustos contrafuertes dan mayor solidez a sus altas muros. y hermosas gárgolas le prestan carácter.

Al interior tiene pilares robustos, con capiteles de grandes mascarones, de un estilo algo rudo, pero muy original. Sobre las columnas cilíndricas se adaptaron al medio cuadrado



*Frizado del roseton de la  
iglesia de Villamorón.*

Las bovedas son de crucería sencilla pero  
muy elegantes = Mide un arco 30 metros  
de eje por 15,35 de ancho. entre un tres naves  
El retablo más bello que contiene es el  
del testero de la nave de la epístola,  
de estilo plateresco.

En un primer nicho tiene los retieves  
de la Magdalena y otra santa; en el  
segundo ocupa en centro la nisa de  
1º Gregorio y 1º Juan B. y el Evangelista  
a ambos lados; en el tercero Stal-  
atina y Stª Agueda; al centro Santi-  
ago a caballo y en el remate el Padre  
Orno.

Tanto la estatuaría como las co-  
lumnas y pilastras son de muy  
buena talla del renacimiento.

En retablo lateral del lado del evan-  
gelio puede interesante crucifijo  
del siglo XIII =

Doct  
N. Manzon

En la sacristia se conserva  
una cartulina con el plato  
de estilo renacimiento, le for-  
ma curvada, siglo XVI; pare-  
ce obra de J. de Afse por un  
elegancia, estilo y forma de  
sus labores: su modo, arquitec-  
tonico, es muy caracteristico,  
pero no ofrece peculiaridad  
ni marca. Su tipo sigue a  
los de Orna = (C. los de Viscainos  
y otros de su modelo) Iglesias, =

no 428 =



(N<sup>o</sup> 429) = Villanovo —

En un alto que domina la vega del Brulles =  
a 2 k. S. de su Capital =

El templo parroquial es una interesante construcción románica, de piedra sillera, pequeña de una sola nave, pero con robusto abside de grandes canes, bien conservada al exterior y limpia de la cal que cubría su interior; su construcción alcanza al siglo XII o principios del XIII =

El retablo mayor es del siglo XVII. Traído del convento de Villamayor de Treviño, con una gran escultura de S<sup>to</sup> Norberto, de buena talla.

También contiene otro retablitto plateresco, de comienzos del siglo XVI, con un grupo de S<sup>to</sup> Julian obispo, en traje de cazador, con otras figuras estatísticas.

En la sacristía existe un mueble armario con portadas en las que

Villa merced.

aprovechen pintados <sup>estas</sup> caballeros, uno del aprellido Marquina y el otro Escobar o Basento, segun indican sus escudos; ambos orantes, de rodillas, pintura del siglo XVII a sus comienzos.

Tambien en otro cuadro se ve una apreciable Magdalena, aunque bastante repintada.

Consewase en el pueblo, <sup>un palacio,</sup> con su torre, y el escudo de los Marquina.

El faro es del siglo XIV, con ajimeces de Piedra, sin almenas, con cubierta de tejas; el palacio es posterior, del XVI, con varios escudos, con portada ojival en los que se distinguen los blasones de los Marquina y Salaras, duenos del pueblo ya en el siglo XIV.



(n<sup>o</sup> 429<sup>I</sup>) = Villaute =

a 4 k de un capital = N-E

Pueblito situado en el valle del Borullés en la carretera a Alara.

La iglesia, aunque pequeña y torca me  
rece mención por su antigüedad, pues  
alcanza al siglo XII, con dos capillas de  
muros y elementos muy robustos, aunque re-  
novada posteriormente.

Un torreón de defensa, que perteneció  
a la familia Varona está deshabitado,  
pero conserva sus pisos y cubierta. No  
tiene escudo alguno; es de planta cuadra-  
da y de grandes dimensiones.



(nº 430.) = Villegas =

a 9 K - 3 - de un capital =

Esta histórica población, salar de la familia de un apellido, está asentada en una llanura, en la comarca de Villadiego al Puente de Astudillo.

Sobre un caserío de piedra se destaca un parroquia, con hermosa torre, en muy buen estado de conservación, de severa y grandiosa fábrica.

Venido a la iglesia por un arco, con plaza el conjunto el Ayuntamiento y el Camisario.



La iglesia es, como decimos, una hermosa construcción de fines del siglo XII, a principios del XIII - de transición románico - ojival, con portada de arquivoltas semicirculares, protegida



Esglesia de Villegor (Villarejo)

- n.º 430 -

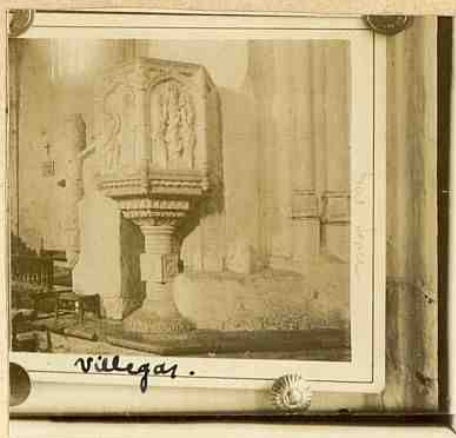
por un fuerte matacan; las ventanas de la iglesia son ya ojivales, así como las del elegante abside.

En el siglo XVI sufrió una verdadera renovación, levantándose entonces la torre y reconstruyéndose el resto de la iglesia = Esta mide 32 metros de largo por 18 de ancho.

Consiste de tres naves, separadas por pilares cruciformes, sobre los que avanzan las bóvedas, de entrecabadas crucerías, muy bien construidas, de cinco tramos la nave central y cuatro las laterales; en las ventanas ostentan también caladas tracerías.

El coro tiene bello antepecho gótico caído, con dos tribunas laterales sostenidas por elegantes mensulones con figuras de profetas =

El presbitero es también artístico.



de piedra con tres nichos  
bajo arcos góticos, uno  
de ellas del pecado original,  
sostenido por base de  
labor esmerada, estilo re-  
nacimiento burgales.

De un retablo merece mención el <sup>del</sup> retablo  
Salvador, de madera, plateresco de muy buena  
talla, con la imagen de 1<sup>o</sup> Realas en  
el centro y a ambos lados tablas pin-  
tadas de la ordenación del santo, en  
el primer cuerpo. En el 2<sup>o</sup>, con la esta-  
tua de 1<sup>o</sup> Proque en el centro, con san  
Bartholomé y Martín de un santo. En  
la coronación la adoración de los RR.  
Magos y 1<sup>o</sup> Antón.

La decoración, plateresca, de las columnas  
y friso es bastante fina.

En los testeros de las naves laterales  
se ven los buenos retablos barrocos.

En el de la epistola se venera el Santo Cristo,  
hermosa escultura del siglo XIV

El retablo mayor, es sin duda uno de los  
mas bellos de la comarca, debido sin duda  
a la escuela de Domingo de Arcebarce, y  
establecido en Sasamon hizo muchos alta-  
res para las iglesias del territorio, en el  
siglo XVII, en que floreció.

El retablo tiene altos relieves de la vida de  
Abraham, varios santos y Jesus lavando los  
pies a los discipulos, y entrada del Salvador  
en Jerusalem, un total de diez relieves y cuatro  
estatuitas de santos.

En el primer cuerpo alternan las estatuas  
pequeñas con las grandes y un relieve  
a cada lado de la vida del Señor

En el segundo; ocupa en centro la imagen  
de Sta Eugenia, las estatuitas de apóstoles  
a los lados y relieves del martirio de  
la santa. El tercero es muy semejante.



El cuanto = en el centro la Crucifixión.

El conjunto es muy correcto, siendo las columnas de orden dórico = Es muy notable el sagrario, de tres cuerpos, Menor de estatísticas esentas. =

En la sacristía se guarda una muy bella custodia de plata sabredorada, de estilo de transición gótico renacimiento, con bellas relieves en un centro entre pinnáculos y bajo doseltes que acausan por un estilo de los comienzos del siglo XVI = no tiene marcas, pero buena fabricación local = figuró en la Exposición del 1921 con el nº 747, de un catálogo =



(n<sup>o</sup> 430) =

Es por último bastante notable la  
pedra bautismal de esta iglesia. y  
afrece un ejemplar sobrecabiente de  
gemidos de local muy especial y  
que hay que tener muy en cuenta  
para la historia de nuestro arte.

A. 34-923  
= Burgos =

Partido de Villarcayo =

I

Burgos

(nº 431)

El partido de Villarcayo, en la parte mas norte de la provincia de Burgos, puede decirse que constituye el de mayor importancia de todos ellos por su situacion geografica y antecedentes historicos.

Dentro por completo del territorio de la antigua Cantabria, se le puede llamar el solar primitivo de ambas Castillas, y que, por la densidad de su poblacion y excedido número de sus lugares, equivale a una verdadera provincia, con caracteres muy especiales.

A fin de agrupar de algun modo sus poblados se halla, desde muy tiempos antiguos, dividida en Valles, Ventas, Merindades

des y ayuntamiento, algunas de estas en-  
tidades territoriales con número extraordina-  
rio de pueblos y parroquias.

Pendurancia, del sistema primitivo <sup>de vida</sup> de aquel  
gran valle, rodeado de infranqueables monta-  
ñas, y lo defendieron ~~en~~ siempre de invasio-  
nes e influencias que se demuestraban.

Si en lo social y político obtiene tal im-  
portancia, no cede esta en lo monu-  
mental y artístico, pues a pesar de su  
contraste en esta vertiente de muy primiti-  
vo estilo, su abundancia es grande,  
y la originalidad y pereza de los  
ejemplares, de muy saliente interés  
y de atención preferente, por lo que  
tienen en gran parte de poco cono-  
cidas = esta pues:

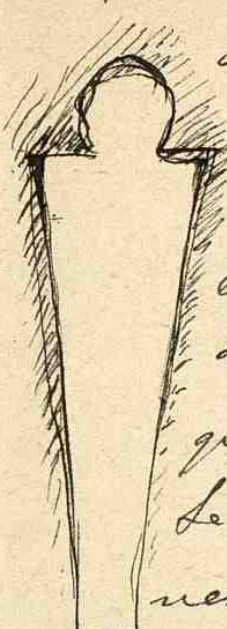
(n<sup>o</sup> 433) = Arralluelo =

a 12 k. S. de la Cap. y 2 de  
Trespaderne.

Aunque de muy escaso recinto y sin nada que merezca especial mención, es importante arqueológicamente este pue-  
blo, por haberse encontrado en él sepul-  
turas excavadas en la roca, del tipo  
semejante a otras muchas que se hallan  
en una faja de terreno, que comenzan-  
do en Gallargos, bastante al norte,  
se prolonga hacia el sur hasta  
Valderrama, mas abajo de Frías, pa-  
sando por Fresno, Buitera, Ciguera,  
Arralluelo, Montejo de Cevals, Boos,  
Valderrama . . . . .

Son todos ellos completamente

semejantes, excavadas en rocas prominentes  
ausando la forma del cuerpo del  
cáncer y sus variadas dimensiones,  
orientadas todas con la cara hacia  
el oriente, renovadas, y habiendo  
desaparecido por completo las tapas  
que las cubrían.



Se han emitido muy variadas opinio-  
nes sobre su época y gentes a q  
podrían haber pertenecido, suponiéndose las den-  
de celtas o medievales, no habiendo aun  
aparecido en ellas signos, objetos o preceden-  
tes q precisen el tiempo en que se excava-  
ron; pero la opinión que parece más  
aceptable, es que constituyen el sistema de  
inhumación de los primeros siglos  
del cristianismo, (IV y V) adaptado, por  
los creyentes en la eterna nueva  
religión. Se ven frecuentemente antiguos  
a templos o ermitas -

(nº 434) Barcina del Barco

En el Valle de Favalina

por Quintana Martín Galindo

Pueblo en Barro, de canchero de piedra, una de 1683  
casas con ventana arquitectónica y escudo en Barro,  
mas otros dos, de labor muy basta y moder-  
na, en otra casa.

La iglesia ofrece la particularidad de tener  
dos naves iguales, cada una con su altar  
mayor, modestísima construcción del siglo  
XV, dedicada a S<sup>ta</sup> Marta.

Las retablos son muy modernos, uno corintio  
del XVIII con la imagen de la Virgen y  
otro barroco, con la imagen de S<sup>ta</sup> Marta,  
este tiene frontal de cuero; pero todo muy  
modesto y de escaso mérito.

Solo la ermita parroquial es de plata  
sobredorada, espinada y con mudo, la  
bor del siglo XVI.



(<sup>N</sup> 435) = Benedo =

Pueblito en Mano  
al margen de un río,

que salva por un buen puente:

La iglesia es románica, muy interesante y bien  
conservada, con abside semicircular <sup>dedicada a S. Miguel</sup> liso, pero

con tres ventanas ornamentadas; <sup>que son rozadas</sup> sin

columnas que sustentan el tejero, aunque  
más el abside está encajado, con arcos bajo imposta ajedrezada. Las ventan-

as conservan sus cortas columnas con capiteles  
iscarísticos, siendo de muy buena traza y proporciones.

La portada, que ya apunta la cefiva, debió  
ser <sup>construida</sup> posterior <sup>mente</sup> a la iglesia, es  
de tres columnas a cada lado

y otras tantas archivoltas  
con capiteles variados e

imposta labrada sobre ellas.  
Las columnas extremas están

labradas con labores de en-  
trellaces y las centrales son  
lisas.



Las arquivoltas, la mas interior se halla  
ornada con monstruos y bichas; la  
central ostenta dioses de guerra y la mas  
exterior con las figuras de S<sup>to</sup> Pedro y S<sup>to</sup> Pablo,  
Amunciacion, santos y angeles. Un feston de  
hojas completa la decoracion de la portada,  
y termina por serice de canes vivos, que  
sostienen su sencilla imposta: a la izquierda  
otra preciosa ventana románica.

A los pies de la iglesia se abre otra  
puerta de reducidas dimensiones, pero  
de muy correcta traza, con solo dos  
impostas y dos columnas, con sus capite-  
les que sostienen la exterior, que debio  
ser la primitiva de la iglesia.

Interiormente es de una nave, con  
abside prolongada y tres tramos, determi-  
nados por arcos fajones sobre columnas  
adidas al muro, con capiteles ionicos.  
La bóveda es de medio canon, con  
corno alto de madera.

El altar mayor, dedicado a S<sup>to</sup> Miguel

es barroco, con medianas esculturas.

En el cuerpo de la iglesia se ofrecen  
ventanales tallados, siendo el frontero  
de la puerta ajimeado: imposta ajimeada.  
verme toda la iglesia sobre los capiteles.  
En uno de los altares Virgen de  
leonor, que debe ser tallada, del XVI.

Sus muros se hallan bastante da-  
ñados. La construcción de la igle-  
sia corresponde a los fines del siglo  
XII - constituyendo un ejemplo re-  
table - su torre es sencilla, moderna.

(n<sup>o</sup> 436) = Bisjueces

Solo un portico cerqui- <sup>a 4 K. al O de Villarcayo</sup>  
<sup>En el valle de Valdiviello</sup>  
<sup>Merindad de la Carlilla la Vieja</sup>  
tebanico ante la iglesia, del siglo XVII, y  
es que se quisiera recordar el tribunal de  
los dos jueces de Carlilla, llamada la  
ataurica en este pueblo.

La posición y nombre trae a la mente  
la constitución <sup>primitiva</sup> del que <sup>después</sup> fue condado de  
Carlilla, en los días en que de alguna modo  
habría de estar representada su auto-  
ridad en aquellos poblados. Muy cer-  
ca se halla el pueblo de Villalain y  
evoca iguales recuerdos.

Pueblo en Manó, <sup>(n.º 437)</sup> Bocos  
de piedra, entre ellas el palacio <sup>a L. K. N. de Villarcayo.</sup> de los Medinillas  
con portada dórica del XVIII <sup>que</sup> gran encu-  
do sobre la puerta = entre dos leones tenantes,  
pero de talla decadente. En el interior tiene  
otras raras antiguas, con ventanales, galerías  
y escalera arquitectónica, todo de armoniosas  
proporciones.

Su iglesia es de muy remoto origen, pues  
de ella queda un original portada, qui-  
zas del siglo IX, con solo dos arquivol-  
tos, sin columnas ni capiteles. y orna-  
mentación puramente geométrica, que  
la entera con el estilo asturiano: es  
quizas el ejemplo arquitectónico medio-  
eval más antiguo de toda la co-  
marca: La iglesia ofrece también  
retos muy primitivos, siendo de los  
más, la principal más antigua

gata lateral de la epistola agregada.

El altar mayor es barroco, dedicado a un titular 1<sup>o</sup> Pedro y en el lado del evangelio, bajo arcoabaco, se abre el sepulcro de los señores de Medinilla, con estatuas orantes en piedra, representados de buena edad, con un epitafio que dice = Aquí está sepultado el muy magnifico Señor Agustín de Medinilla, señor de esta casa de Bocos, el qual mandó hacer esta sepultura Juan Lopez Bocos de Medinilla en suieto: nuestro año del Señor de MDXXXV, de edad de XC años =

El pueblo tenía tambien vello, muy recuillo, y hoy sin remate =

(n<sup>o</sup> 438) = Burcena

Valle de Mena

Clinto a la calzada y puente romano se halla situada esta parroquia rural, verdaderamente Ermita de Burcena.

Modesta construcción románica de fines del siglo XII, tiene abside rectangular, con ventana central de doble medio punto y canes con cabezas de animales y humanas, sosteniendo un sencilla imposta.

Interiormente es de una sola nave, separada del abside por doble arco toral sobre parejas de columnas con capiteles esornados: a la nave cubre sencilla ~~arquitectura~~ <sup>arquitectura</sup>.

La retablo es del siglo XVIII un valor artistico, dedicado a 1<sup>o</sup> Esteban, su titular.

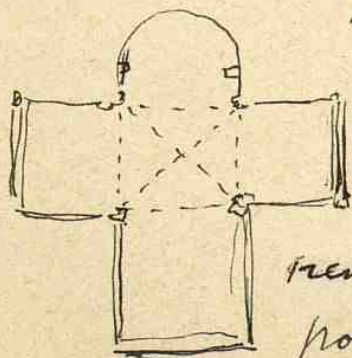
(nº 439) ☉

Pueblo en un valle,

Butrera

de caserío insignificante a 8. NE de Villarcayo  
pero con muy bella igle- Mer.ª de Sator cuervo =  
ria del siglo XII al XIII.

Afuera al exterior abside e imponente gran  
portada del mediodía, bajo pórtico, es de  
estilo muy local, con tres columnas a cada lado,  
con capiteles muy finos icaiísticos, aunque muy  
detenidos y archivoltas muy esornadas.  
Al lado de la puerta un relieve representan-  
do a Adán y Eva, bajo el mazonado, muy de-  
corativo y el abside perfecto, con cinco  
ventanas de triple arcada: sus canes  
son precisos; la torre de espadaña  
antigua, tiene dos campanas.



Anteriormente en planta es  
casi de cruz griega, y bóvedas  
de medio cañon ojivas, con  
travas en el crucero, separadas  
por arcos sobre pilares con  
bunias adosadas, a los q' coronan



muy bellas capiteles.

La metable mayor es un grupo de tan bella iglesia, pero en el presbiterio, al lado del Evangelio, aparece en bajo, cubijada por pincinos arco ornamental con columnas, curvosisima estatuza de piedra, del siglo XII, que parece de una Virgen, sin niño, en actitud de bendecir, singular por su arte y caracteres.

foto

La esornacion de esta especie de hornacina corresponde a la del resto del edificio, notable por su riqueza y acento, originalissima como se ve facilmente en un valiente relieve de la Adoracion de los Reyes, frente a la puerta principal.

Al lado del evangelio tiene un altar en cuyo espacio se observan unos rel-

Butrera (n.º 446)

a 8 k - N. de Villarcayo =  
Municipio de Sator Cueva =

Paredes con escenas de la Pasion, muy  
bien medidos y policromados, en  
madera, del siglo XVI, y en el lado  
de la epistola otro retablo con el  
Calvario, Cristo crucificado en el centro,  
entre S<sup>ra</sup> Juan y la Virgen, estos  
en estatuas de muy bello estilo  
de fines del siglo XV =

Pueblo en ladera, muy pintoresco, resarregado de los monjes de Oña en un tiempo, ofrece una iglesia de S<sup>to</sup> Juan Bautista =

(n<sup>o</sup> 440) - Campo -  
a la K-N- de Villaverde  
Mer. dad de Castilla la Vieja

Su preciosa portada, muy protorrománica, se corresponde con el arco toral interior, sobre columnas con capiteles románicos. Es de una sola nave, con tres tramos, entre arcos fajones sobre columnas con capiteles; el abside contiene un altar mayor de muy original aspecto: forma un tempietto

o gran sagrario, terminado en cúpula de un metro de altura y dividido en cuatro cuerpos.

Al inferior esornan relieves del Bautismo de Cristo, Visitación, adoración de los Reyes Magos, Huida a Egipto y Ascenso.

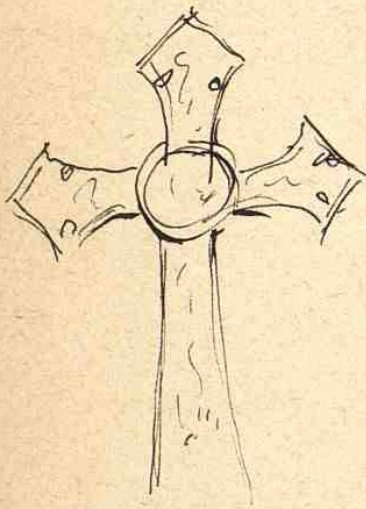
El segundo cuerpo ostenta el arco

de la Alianza en el centro, con cuatro reliquias  
de asuntos del Antiguo Testamento = El  
tercero tiene la Resurrección del Señor en  
el centro, más los cuatro evangelistas y  
por remate el Calvario con los cuatro  
doctores: todo muy bien dorado y poltro-  
neado, labor del siglo XVI

El P. Barrera, en su Ona pag 60 dice = El Sr. Fr.  
Pedro de 1<sup>ra</sup> Martín la custodia del altar ma-  
yor antiguo de la iglesia de Campo, que  
es una custodia especial según su arte =  
Hay otro altarcito, en el ángulo del arco  
focal al evangelio, con cuatro tablas de  
carrizos del siglo XVI, quizás proceden-  
tes del altar mayor antiguo de Ona =  
Como pita para el agua bendita esta  
aparejada una antigua pisirra  
de las que existían algunas en las

posteriores de las espaldas, esornada  
con círculos entrelazados.

La Cruz paraguaya es de latón, pero  
de corte típico de un época = siglo XV =



En el retablo del Nela Cebolleros = (n.º 441) =  
en un alto, se encuentra a 7 k S. de Medina =  
este pueblo de alguna importancia antes, pero  
hay un casas abandonadas.

Abundo a la iglesia una con bñicta ven-  
tana gótica.

La iglesia es de una nave, con el primer tra-  
mo abovedado y los demas de arista, de yeso,  
con dos capillas laterales que se dan el plano  
de cruz latina. El abside es el primitivo  
románico, con canes.

El retablo mayor plateresco, con arco tablas  
punteadas y quemabienes en los frisos, de  
madera =

En la base los relieves de los cuatro evange-  
listas, con la Anuncion de la Virgen en  
el centro.

Guardase en la sacristia una cañita bordada  
de cada goro de comienzos del XVI, con las  
figuras del Padre Eterno y Apóstoles. 2  
otro termo de raro rojo con los escudos de los  
Ladron de Guevaras =

(N<sup>o</sup> 442) = Cigüenza

a 2 k N.O de Villavieja

Pueblo en ruinas, a orillas del río  
Su iglesia es moderna, del siglo XVII  
pero aun ha cubre bovedas de crucería  
Sus altares barrocos y sus imagenes  
decadentes.

Solo en la sacristia guarda una  
tabla del XVI, con S<sup>r</sup> Jeronimo peni-  
tente; una cruz de laton, semejan-  
te a la anteriormente descrita en  
Campo y un plato de laton,  
flamenco, del siglo XV =

(n° 443) ≡ Cornejo =

Pueblo abundante en casas  
avanzadas, con escudos de las  
Velazquez y Gomez Moranon, con parroquia de  
1° Juan B., construcción del siglo XVII, pero  
conservando ejemplares artísticos de importancia

a 12 K N.E. de Villarejo  
y 4 de ayuntamiento de S.  
Mor. <sup>San</sup> de Latorrada =

Altar mayor, es de estilo del Renacimiento, de  
tres cuerpos = el primero, con el sagrario en  
su centro, con los cuatro evangelistas, la adora-  
ción de los pastores y la Visitación de la  
Virgen a Sta Isabel, en relieve.

En el segundo, ocupa su centro la figura  
del titular, 1° Juan Bautista entre sus  
relieves de su degollación y la de los inocentes.

El cuerpo superior lo componen la crucifixión  
con Sr. Roque y otro santo.

La arquitectura del retablo es de columnas  
y entablamentos. Decorado y policromado.



La Cruz parroquial ofrece valor artístico sobresaliente: es de cobre dorado y empuñada, con hileras variantes como la de Escanduso, (v. esta) y en muy buen estado de conservación.

Pertenciente a la iglesia es un tríptico de la Piedad, con 1<sup>o</sup> Juan y la Magdalena en el centro, que mide cerrado 0,70 cent. de altura por 0,58 de ancho: termina en medio punto prolongado y se apoya en una especie de pedestal con inscripción.

Las portezuelas sustentan por el interior las figuras de Sta Margarita la de la derecha, y 1<sup>o</sup> Francisco patrofructe de en orden la de la izquierda.

Por su estilo corresponde este tríptico a la escuela francesa en los comienzos de la XVI centuria.

La inscripción del pedestal dice =

Textualmente = Cite le corps de pierre  
grenier au cimetiere de poliere, et sene  
quitte ceterit au cimetiere a Mille-  
Hcour la femme, dont Sainet firmin  
est le patron, prie Dieu q. Jesus fert  
pardon. Amen. =

En la sacristia se ve' tambien un  
buen retrato de un obispo, de muy  
buen pincel del siglo XVIII. Gonzalez  
Valarques? =

(n<sup>o</sup> 444) = Cueva =  
Poco de interés ofrece el pueblo ni en iglesia; a 10 k. O de Espinosa de los Monteros:  
pero antiguo existe el centro interesante -  
sino de la merindad de Sotoscueva =  
Constituyese el conjunto de tres cuevas  
en lo alto del monte, las dedicadas al  
culto, que son las famosas de:  
1<sup>o</sup> Bernalde, y otra, muy extensa por  
su interior, que ofrece a su entrada  
la sala del lancejo de la Merindad.  
Las cuevas, ermitas de 1<sup>o</sup> Tiro y San Ber-  
naldé, con dos; una grande, verdadero  
templo rupestre, sin mas ingreso y la  
puerta de entrada, ilustrada en toda la  
extensión de su bóveda con recuerdos de  
pinturas de un carácter local especial,  
pero con cierto acento bizantino,

representando escenas de la vida de Jesus  
y milagros efectuados por los santos, y  
en un altar lateral se veneran en image-  
nes de talla, y otra nueva mas pe-  
queña con gran ventana al exterior  
con otro retablo, de los propios san-  
tos, y se abre en los dias de las  
fiestas. Un pulpito exterior de  
piedra, al lado de la puerta, se  
levanta, para el sermón, del que  
pueden disfrutar los romeros y  
ocupar la amplitud planicie, que  
se extiende ante las cuevas.

La del Concejo de la Merindad  
se halla algo mas en alto y  
limitada por unos muros con reja;  
tras esta se ve el salon preparado  
para la celebracion de la junta,

can sus mesas y sillones y en et que  
se reunen, y otras deude hace mas de  
veinte siglos, los representantes de las  
esparcidas legones que cubren la  
Merindad de Satorcueva.

La granditud del paisaje, lo  
delatado de un horizonte, el curso  
de un rio, que desaparece al pie  
de las cuevas, en el fondo del  
valle, ignorandose su curso subteraneo,  
lo tradicional de aquel ambiente  
de cosas, infunden cierta veneracion y  
hacen estimar aquel apartado vi-  
con, como el Covadonga de las  
Cantillas.

(n<sup>o</sup> 445) =

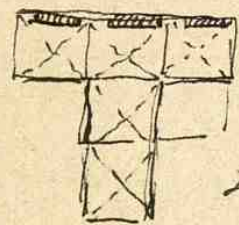
Pueblo de Tudora

Entrambasrios

(mucha trae el curso)

en un valle feracisimo, frente a la Estacion de Sotomera de buen caserio, entre frondosissimas fuentes; posee curiosa iglesia, dedicada a S<sup>to</sup> Vicente Martir, gótica, pero ya del siglo XVI.

Fiere planta de T con tres altares al frente, modernos, pero en el central



hay colocada una preciosa Virgen sedente, con el Niño, prohibida, de conuiegos del siglo XV, ejemplar soberbio. Los restantes sinagones de los altares, son mas modernas.

(n<sup>o</sup> 446) = Escanduso

El notable objeto artes- a 7 K. N. O de Villarcayo.  
tico q pertenece a esta loca - Mer. <sup>du</sup> Castilla la Vieja =

lidad es un preciosa cruz parroquial, que  
la guarda el parroco de Escavo, de la  
que es dueña la iglesia de Escanduso.

Es esta cruz de cobre, cincelada, dorada y  
enmaltada, con unido central, floremadas  
sus extremos y con placas en sus brazos.  
labrada en el siglo XIV. Tiene un ornato  
de relieve, dorado, al estilo propio de un  
tiempo, y por el dorado, en el medallon  
central, aparece el Salvador, con esmaltes,  
que tambien sitúan las placas del anverso  
en los brazos. un precioso angul de relieve la corona  
en un círculo por el anverso.  
Los grabados son de ramos de vid y otras  
plantas, viéndose al pie la figura de

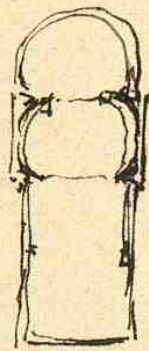
Adán, saliendo del sepulcro en su placa  
al pie - a Jesus descendiendo a los infiernos = (n<sup>o</sup> 445 de la Esp.)  
En muy semejante y parece de la misma mano

que ha de Cornejo, con peque-  
ñas variantes o corresponden-  
cias al tipo primero de estas cruces.



Pueblo en ladera, en ferra = Escavo = (447) =  
 es alrederas; se halla en a S. K. - N. de Villorcas =  
 Iglesia de muy bella arquitectura románica, de  
 muy tostada piedra y en buen estado de conservación.  
 Su abside es semicircular, lisa, tan solo con imposta  
 para un tejero sostenido por canes y dos  
 pequeñas ventanas. Su cuadrado tiene la can  
 situye un cuerpo elevado sobre el crucero, ha-  
 biendo desaparecido un portado;

Retenidamente la forman; el abside, semicir-  
 cular: el crucero cupuliforme y dos  
 tramos más para los pies del  
 templo: tiene el presbiterio dos ven-  
 tanas, sobre la imposta ajedre-  
 gada que le circunda, quedando  
 separado del crucero por arco triunfal  
 en columnas: el espacio con troncos de  
 crucero es cuadrado, coronado por imposta  
 sobre la que se levanta una cúpula  
 incipiente, adaptada por pechinas indi-



cerdas, sobre ménsulas y rematadas en  
los cuatro animales simbólicos del  
tetramorfos. Las anteriores basadas son  
de medio cañon dándonos esta igle-  
sia el tipo de las protorománicas del  
siglo XI, propias de este país en aquel  
tiempo.

El segundo arco se levanta sobre columnas  
con capiteles, uno de ellos ionico, con bases  
circulares: los espacios siguientes estan cubiertos  
por bóveda de medio canon, como se ha dicho.

El retablo mayor es del siglo XVII, con la imagen  
central del Salvador, con otras dos figuras  
laterales barrocas.


La pila de agua bendita ha sustentado  
un capitel antiguo, aprovechado.

Toda la construcción puede calificarse de proto-  
románica

del siglo XI =

foto del  
Exterior de  
la Iglesia

(n<sup>o</sup> 4480) =

En un declive la villa mas  
 importante del norte del  
 partido, fuera de merindad y formando Ayuntamiento  
 con un termino, superando en secundario a todas ellas.  
 Asentada al pie de altos monticulos, ofrece un  
 excelente caserio, siendo Plaza un calle principal,  
 con amplia plaza, rodeada de soportales,  
 Ayuntamiento con moderna fachada de sillera,  
 caserio de recocardo estilo norteno, pala-  
 cios y jardines, de uniformidad severa,  
 apreciada en barrio oriental los vestes de  
 hermosas curvas fuentes, que presentan el conjun-  
 to mas artistico, a pesar de estar dedi-  
 cados a las mas desaseadas dependencias  
 de las fuentes agricolas: aun la primera  
 casa, equiva a la carretera de la esta-  
 cion, <sup>habitada,</sup> <sup>carretera</sup> preciosa portada platerca  
 con escaudo  entre laureas y finibras  
 con columna abalustrados y escu-  
 ditor en los <sup>20</sup> angulos, todo ello de  
 la mas fina sillera del color del oro  
 y enmarcado sobre el Parracimiento.

Espinosa de los Monteros - Plaza de Sancho-García



n<sup>o</sup> 448.



No es menos importante el palacio del  
marques de Echazueche, en la plaza, con  
gran fachada entre dos torres, en cuyo  
centro se destaca el gran escudo de las  
Zorrillas, con grandes balcones, todo de perfec-  
ta sillera, así mismo que en galería lateral al  
occidente. Otros palacios y quintos, habitados, como



el de las Cuevas  
Velazcos, el de  
con capilla de  
Santiago, según  
la escultura sobre  
un puente, y  
otros enplazados  
en la parte  
norte de la  
villa, le imprimen  
un carácter muy  
señorial.  
A 400 metros  
al poniente, a  
orillas del río  
y dominando  
el puente, se  
levanta el mag-  
nífico torreón

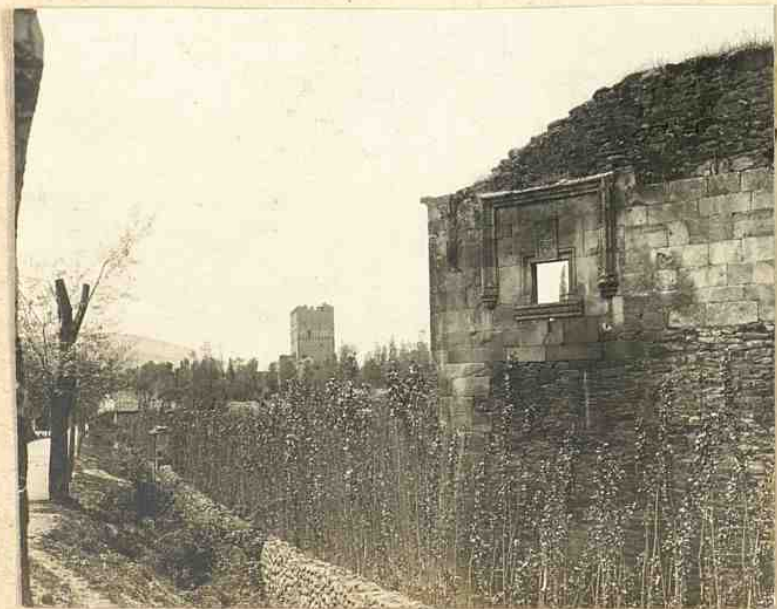
Mancado ilustre cuyos vestigios están todavía conser-  
vados por sus cimientos de San Velazcos.

Fortísima mansión, digna de mejor suerte  
de la que se espera =



Espinosa de los Monteros - Torre ilustre

p 448



= Camino de la Torre ilustre =

En primer término los restos de un 12o.  
siglo, con arquitectura venturosa, del tipo pre-  
venciente en la comarca -

Cuenta con varias iglesias, la principal parro-  
quial en la plaza, de exterior sencilla, con  
muy simple ornamentación gótica, decadente, pues  
toda la iglesia es de construcción de los primeros  
años de la XVI centuria. La torre es moderna.  
Interiormente es de tres naves, determinadas  
por cuatro pilares completamente cilíndricos,  
de los que parten los nervios de los bóvedos,  
de bella nervadura concertada. La abside  
cuadrada, se hace pentagonal por canchales pe-  
chinas, cubriéndola otra gran cancha por  
completo.

Los retablos son todos modernos, corin-  
lios, estilo Salazar, menos los buenos  
barrocos, frontones a las naves la-  
terales.

La única capilla, a los pies del la-  
do del evangelio cubrense el altar  
del Cristo, imagen de mediano culto  
aunque el retablo, en su género, es  
el mejor de todos.



La otra iglesia, casi una ermita, ya en  
 las afueras del barrio norte, no ofrece  
 interiores arquitectónicos, pero contiene un  
 magnífico retablo de balsa, con numerosas  
 tablas, allí trasladado, aunque de ignota  
 procedencia. Por su arte corresponde a fi-

1448 =



nes del siglo XV y  
 por un autor, se  
 ve que primitivamente  
 tuvo en su centro un  
 Calvario, quizás de  
 bulto y crucificado,  
 formando el acor-  
 ramiento, pintado  
 en el fondo, el gru-  
 po de las Marias  
 a la derecha y San Juan sobre el cabal-  
 lo con la lanza, y otros santos a la izquierda.  
 El 1.º Nicolás, de bulto, y hay en el  
 centro del retablo, se ve que es

de posterior aplicación al mismo.  
En la parte alta se distinguen las figu-  
ras sedentes, pintadas en sendas tablas,  
una de las cuales pudiera ser *1.<sup>a</sup> Pedro*.  
Las tablas extremas centrales representan  
*Jesus con la Cruz auestas y la Piedra*,  
todo ello descansando sobre un banco  
con cinco tablas representando de izquierda  
a derecha = *1.<sup>o</sup> Domingo y 1.<sup>o</sup> Francisco =*  
*1.<sup>o</sup> Nicolas y 1.<sup>o</sup> Benito = Jesus senta-*  
*do entre dos angeles = 1.<sup>o</sup> Juan y 1.<sup>o</sup> Benigno =*  
*y 1.<sup>o</sup> Vicente y 1.<sup>o</sup> Esteban = Todas las tablas*  
*tienen fardos y promuevas decorados, siendo*  
*las figuras de gran estilo y brillantes*  
*colores, camaleando el retablo hermoso*  
*o madeño del *15* la pintura cas-*  
*tehana en la XV. centuria =*  
El sepulcro aunque muy bello es de  
época posterior

Muy celebrada es tambien la iglesia del  
Hospital, o sea la de Sta<sup>a</sup> Fra<sup>ca</sup> de Berruera,  
pero esto mas bien por su primor de  
conservacion y bella presentacion de sus  
imagenes, en alturas del siglo XVIII, principal-  
mente el templete en que luce la titu-  
lar, de muy graniosa cimbra y aerea cir-  
quitectura = La Virgen se de vestir, con vos-  
tro muy agraciado, propio del caracter de  
las imagenes de su tiempo.

(nº 449) =  
Es famosa esta localidad = Jayangos =  
por el hallazgo en esta Merindad de Montija  
primeramente de los sepulcros excavados  
en la roca, de los que tantos más  
se han encontrado después en todo  
el partido de Villavieja, en la zona  
denominada en los de Arraunelos = (v.)  
Pero se puede acudir a lo dicho en estos  
sitios tan solo la esperanza  
de que en los que en lo sucesivo  
se encuentran se proceda con más  
método e interés científicos, y que  
así se descubra así la clave para  
la clasificación definitiva.  
Los de Gallarego formaban un grupo  
de unos treinta, al pie de una es-  
perie de calizo o lugar propiamente  
con restos de habitaciones o refugio.

(n<sup>o</sup> 450) =  
Lobo un afluyente del Ebro por el valle de Zamangos, muy  
Macedo de Butron  
Villarvayo?  
aislado y solo accesible en caballerías del país se ex-  
cavde este pueblo, de alguna importancia en  
su tiempo a juzgar por la buena igeia  
romana que conserva, con buen pórtico de  
columnas y el abside de muy buena construcción.  
La iglesia interiormente es hermosa  
con estucos, y capillas con bandedas de  
muraria del siglo XVI.

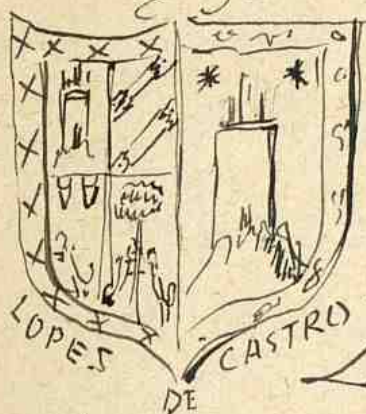
La Torre es alta y antigua del tiempo  
de la construcción de la primitiva  
iglesia.

Esta no contiene en su interior nada  
digno de especial mención.

Pueblo en una toma de ca-  
serio de piedra y con recuerdos  
históricos y artísticos

Morua  
a 1/2 de Villarcayo. D.  
(nº 451.) =

Falco; a la entrada la casa-torre de los  
Lopez de Castro, depositarios de los Me-  
morias, con escudo de su apellido.



Hay otra casa arquitectónica del  
siglo XVI, con portada de arco  
doble, ventana de muy  
buen corte y escudo.

La iglesia es muy arquitec-  
tónica del siglo XVI, con buena  
ferretería y bella portada del XVII con columnas  
abalastradas y <sup>trufes en el tímpano</sup>. Internamente es  
de nave sola pero amplia nave,

de dos tramos, con preciosa bóveda  
de concertadas.

El retablo mayor es de gran estilo  
del siglo XVI, de tres cuerpos arquitecto-  
nicos, con columnas abalastradas y entabla-  
mentos con cabezas de querubines to-  
do ricamente tallado y dorado.

Esta importante e <sup>(N.º 492)</sup> Medina de Pomar  
histórica villa se prolonga de N. a S. en la lo-  
ma de su recinto, coronada al occidente  
por una ciudadela amurallada, núcleo  
primitivo de la ciudad, que por tener  
este carácter de fuerte militar, debió to-  
mar el nombre de Medina =

Al lado de levante corre el río Fresno, y  
se inyecta a corta distancia con el  
Teta =

Su calle principal es algo empinada  
para ganar la altura, en donde se  
elevan sus edificios principales.

La parroquia de la Santa Cruz, coró-  
na en la mayor altura, constituyen-  
do un soberbio templo, de tan correcta  
como robusta arquitectura ojival, como  
constando sin duda en el siglo XIII, re-  
cordando, sin embargo

Sus conjuntivos se hallan ocupados  
por el Nacimiento = Circuncisión con 1<sup>a</sup> Andres  
en el centro = Sagrario en la parte inferior entre  
Anunciacion y Adoracion de los pastores = con  
el calvario en el ático =

-Foto-

A los lados dos retablos  
pequeños, uno con un  
tiempo de 1<sup>a</sup> Francisco,  
arborizado: en el  
pie de la grada  
un mundo igual  
al de la primera  
era, que dice = CAR-  
TES PEÑA =



Medina de Pomar - Vista general



en muchos detalles aun, el estilo románico  
que desaparecía.

En exterior, aunque sencillo, presenta los  
caracteres propios de un valiente constructo-  
ción, siendo mas modesta en tone, sin  
interés artístico: numerosos contrafuertes robustecen  
al exterior la construcción del templo.

Un hermoso portico dórico, en ángulo,  
al extremo de una escalinata, autoriza  
la entrada a la iglesia, franqueada la  
cual aparece su interior, con toda



Medina de Pomar - Retablo de la Parroquia

uniformidad.


Es de tres naves,  
con abside y coro,  
determinadas por  
cuatro exentos, jista-  
res de naves de  
columnillas, con sus  
basas y capiteles,  
que sostienen las  
nervios de sus

suavidad bóvedas. Su elevación es máxima,  
dada la esbeltez de sus elementos, e igual  
la altura de las naves.

El retablo mayor no armoniza con el resto,  
puero corintio, de los cuernios y esento  
de ornamentación: solamente algunas  
de las imágenes, que ocupan un hor-  
naciones son de valor artístico, como  
las de 1.<sup>o</sup> Pedro Alcántara y 1.<sup>o</sup> Buenaventu-  
ra, obras del escultor Tubian de 1.<sup>o</sup> Martín  
y aparecen en la parte baja del retablo,  
según documentación que sobre ellas existe  
aunque en un momento se ha supri-  
mida gloria de 1.<sup>o</sup> Francisco.

Quisiera perteneciera al retablo primitivo  
una serie de tablas que se ven como  
nando el actual y como formando  
el caparazón que se adapta a la bóveda  
del abside.

Por un extraordinaria altura con

imposibles de examinar, pero parecen de  
muy buen arte, de principios del siglo  
XVI. Algunas pertenecieron a ellas un  
interesantísimo fragmento y se guarda  
en la sacristía, representando a la  
Virgen del Amparo (solo media figura)  
que cubre bajo su manto a varios  
personajes, uno de ellos muy parecido  
al Rey Católico, y otro en primer ter-  
mino que aparece arrodillado y con  
sus manos en actitud de jurar  
 (que pida el jurar de mi Diócesis, si no"  
siendo muy sensible la desaparición  
de la otra mitad del cuadro, que  
por un estilo recuerda mucho  
al de Alejo Fernandez, pintor se-  
villano, del que existen obras indubi-  
tables en el partido -

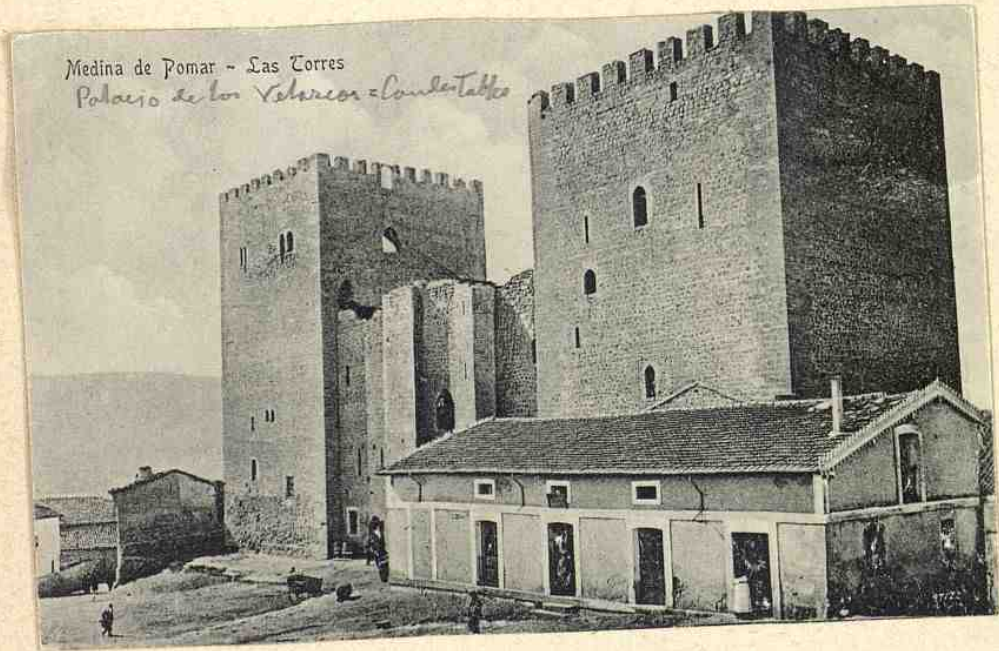
Esta <sup>media</sup> tabla, parece mas bien gradada  
del metabolo de Salinas, a donde se nota  
su falta = (v. Salinas)

El resto de las alturas no ofrecen inte-  
res, pero en el frontero de la nave  
de la epistola, barroco nuevo, se ve una  
el Cristo Crucificado, de muy devoto aspecto  
y buena encarnacion, <sup>(con los brazos articulados)</sup> y en el lateral ya  
de la nave, una airosa figura de la  
Concepcion, del mismo D. Yulian de  
S.<sup>e</sup> Martin, de muy bella talla y  
elegante, mas que mística, disposicion.

En el resto del templo solo un coro,  
de buena silleria, es digno de men-  
cion y pues un sepulcro, del emboja-  
dor Ontanion que expira, de D. Hernando  
de Medina y sus de Honorato de  
Salinas y un sobrino Juan Frías  
de Salinas. Tienen en mayor  
interés por sus epigrafes. (1)

Parece esta iglesia vicar prebenda

(1) v. Franz de Navarra = Medina de Pinar, pag 147 =



no 452 =

tales como:

- = Un magnífico caliz de <sup>plata sobredorada</sup> oro afiligado (XVI)
  - = Un relicario, con fragmento de Lignum Crucis
  - = Una excelente biblioteca, donación de dos parrocos y a ella pertenecion
  - = El archivo parroquial, muy completo
  - = Armo de Terceiros raje, con escudos y otras buenas ropas del siglo XVIII—
- 

Cerca de la iglesia, y en la parte alta de la ciudad, se <sup>encontran</sup> los soberbios torreones de la casa palacio y frente de las Caudestables de Carbilla, o sea de los Velazcos.

De gran severidad exterior en sus plateros y líneas, cubriéndose hoy los dos torres que flanqueaban su entrada, con un aduenaje y de construcción perfectísima.

La de la izquierda era la del pa-



lacio, de umbrosas estancias, a  
juzgar por los frisos y vertos de yeso-  
rias mudajares que se ven en sus muros.  
y la de la izquierda para la quomi-  
cion y dependencias

Pero si al exterior <sup>free</sup> son imponente aspec-  
to, al interior la ruina es completa,  
causando la mayor tristeza.

Dependencia hay del Ayuntamiento, es  
de esperar q si quiera se sabe lo existente.

En el mismo plano se avista la  
correcta plaza mayor, muy bien  
cuidada, con el edificio del Ayunta-  
miento, de muy buena arquitectura <sup>moderna</sup> y  
un gran testero de balcon a la vez,  
desde el que se disfruta de un bello  
paisaje. Grandes escudos de los Fuente-  
rias y otros apellidos ilustran algunos de  
sus esquinas.

El espacio amurallado de esta verdadera  
 acropolis se halla reforzado por muros y  
 solo podia penetrarse en el por dos  
 puertas, de las que se conservan vestros.  
 Una al frente de la calle mayor, consti-  
 tuida por un arco ojivo y la otra la-  
 teral al oriente de esta, en la parte  
 inferior de alto torreón, del mismo punto-  
 verso aspecto, llamada "de las calenas"  
 por las de un puente levadizo - cura del alcaide  
 del castillo =



Puerta de la cadena

Fuera ya del recinto amurallado  
 y en la parte mas sur, extramuros,  
 se alza el convento de N<sup>ra</sup> Clara,  
 fundacion de los poderosos  
 Velazcos, y pertenece de las  
 mismas en sus mas illustres miembros.

De exterior y arquitectural aspecto  
 exterior, ofrece en todas un aspecto



el acuerdo de mutuosidad, propio de  
toda clase de instituciones se tiene por de-  
veros fundadores.

Fue este erigido en virtud de escritura  
de 11 de Enero de 1313, otorgada en Baena  
por Don Sancho Sanchez de Velasco, ade-  
lantado mayor del Rey y un esposo  
Don Leonor de Aragon, segun per-  
gamino q se conserva en el ar-  
chivo del convento.

Posteriormente lo ensuecho el  
Buen Conde de Hueso, destruyendo  
la gran capilla lateral de Pedro  
Fernandez de Velasco y renovando  
la iglesia Juan Juan de Cordoba

Cercado en todo su perímetro penetrarse  
por sencilla portada con sus escudos  
de los Velasco, en amplias cornisas, al fondo  
del cual se abre la puerta de la iglesia.

En esta epíval, con varios baquetones y entre  
ellos floridas cordinas, ostentando en el  
frontero la Piedad, y en sus puertas escu-  
dos de los fundadores.

Parado una especie de retículo se encuentra  
la iglesia, de mucha nave, alta bóveda y  
deslumbrante altar  
mayor.



Medina de Pinar - Convento de Santa Clara - Capilla

Toda el de estilo  
barroco afrancesado  
presenta muy be-  
lla talla y sobre  
todo un dorado  
brillantisimo  
aumentando el  
efecto, dos primorosos  
altarcitos laterales  
de la misma armonia  
polivromia

Es muy notable el precioso mecanismo-manifestador del altar, el que por un mecanismo oculto, hace bajar la plataforma por la catedral, que después asciende hasta el segundo, <sup>cuando</sup> despegándose al propio tiempo un sol de radiados resplandores, coronado por la palama, con gran majestad y solenne movimiento. El nato del arco del sagrario lo constituye un nicho reticario. Las imágenes del altar son apreciables, sobre todas la Titular Sta Clara.

A la derecha, mirando al altar, es el arco del presbiterio, se abre rozado arco ojival q' da paso a la gran capilla de las Virgenes =

Ligando el archedo aceptado por ellas aunque de planta cuadrada obtiene buen punto el aspecto de gran linterna octogona, por medio de parrillas cubriéndola cúpula de nervaduras,

al estilo de la de la Catedral de Braganza  
y de Briviera.

Debajo las pechinas hayen cuatro grandes  
escudos de los Velasco, sostenidos por salva-  
jes y la cuspida, que cada vez cumpli-  
ca mas las necesidades, debio tener  
calados sus espacios mas superiores.

Esta capilla, llamada de la Concepcion, en  
la imagen q' preside en retablo, es toda  
ella de una hermosura grande, apre-  
ciando interes artistico en todos sus  
detalles, pues en retablo mayor, del  
estilo de Berrequete, aunque se vea  
mejor otra imagen en un taller, ofrece  
una estatuaría admirable, tanto  
de la Virgen central, rodeada de rayos  
como por sus imágenes de 1.<sup>o</sup> Pedro,  
San Roque y San Olaya, q' hacen

en el mismo, mas todos un detalle escultórico  
del mas valiente renacimiento. Una imperita  
restauracion ha permitido al altar de un  
armonico conjunto - A un lado se ve la gran  
portada gótica que comunica con la sacristia.

El pulpito primitivo, tambien de muy bella  
traza ha sufrido los efectos de un restaura-  
cion desdichada.

La capilla queda inuniciada del resto por  
una gran reja de buena altura, que por  
su traza y detalles, entre ellos un bellissimo  
remate, don el escudo de las Velasco en-  
tre laureas y copetes, es obra del escultor  
de Cristobal de Andino, como se ve en el

1.<sup>o</sup> Salvo de Baranda = (o de Diego de Siloe?)  
de la altura

Esta reja permite la existencia, en  
los espacios en la capilla, reja que  
por un parte constituye una gran  
curiosidad, al relacionarla con las  
del coro que veremos, pero de una

especimen originalísima, pues, a ser del siglo  
XII, como las del coro, ofrece un entrelace  
de barrotes cruzados, con volutas entre ellos,  
completamente nuevo entre estas cosas.

Otra vez ya en el templo presenta a uno  
y otro lado espacios aprovechados como capi-  
tulos, con altares con bellas pinturas del siglo XVIII  
pero de mano de autor que aun conserva  
respetos de la cartela y pintura del anterior,  
representando santos, de cuerpo entero.

A los pies de la iglesia se sitúa el  
coro <sup>alto</sup> de las monjas, con grandiosa fachada  
a la iglesia, de interés primordial,  
pues en huecos de su centro se destacan  
las figuras orantes de D. Frigo Ferrnauz  
de Velasco y un mujer D.ª Maria de Fozar  
orantes, de cuerpo entero, en piedra  
que debe ser alabastro, y de la misma  
admirable talla.

El veste arcaica, con ropas sencillas,  
cubriendo su cabeza que gran gorra



y ella con toda cam iunphas, traje a la  
emperatriz y manto. = Quen muy bien, y con  
tener los reclinatorios a los lados, y en el  
fondo del hueco se ve un gran nicho  
con 1<sup>o</sup> Andres.

Por lo acabado y perfecto de un arte,  
como por su estilo, han sido atribuidos  
con razon bastante a Felipe de Vigarni,  
por las que añadria un sacel mas  
a mi fama.

El resto de la decoracion del frente  
es por lo demas elegantissimo, ofreciendo  
la particularidad de cerrar los dos  
huecos laterales al central de arriba,  
dos preciosas rejas de espartas del  
siglo XII, apañachadas allí para tal  
objeto. y que ayudan al mejor conjunto.  
En castita q<sup>da</sup> figura estar suspendi-  
da en la pared se lee =

"Este coro mandó hacer el muy ilustre Señor  
Do. Frigo Ferrz de Velasco, Condestable de Casti-  
lla, duq de Frias i governador q' fue destas  
reinos: acabase año de naciem<sup>o</sup> de nu-  
estro señor I mil xpo le MDXXII años. Están  
sepultados en el dho Señor Condestable  
y la muy ilustre duquesa de Frias Doña  
Ma de Fouar su mujer: mandole hacer  
su sepultura el muy yllustre Señor Don  
P<sup>o</sup> Ferrz de Velasco, Condestable de Castilla  
Duque de Frias y Conde de Haro su hijo"

Otra curiosa veja se abre en el coro  
a la primera capilla lateral de la  
epístola en la que se venera el Vno  
Cristo. En la del euangeliu, luce  
en un altar muy apreciable estatua  
de S<sup>r</sup> Pedro Alcantara.

Guardaba, y aun guarda, este cues-  
rento valiosas preseas, donaciones  
de un espléndido patrono, habian



...T H A P S Y ...

como sido mostradas =  
 = Un admirable Cristo yacente de taucaño  
 natural y que se saca en la procesion del  
 Viernes Santo, que por un tabla y policromia  
 lo entinas como de Gaspar Becerra, mejor q  
 de ninguno otro autor: en perfecto estado de  
 conservacion =

= Otro cristo de marfil, Manuelo de 1<sup>o</sup> P. 187:



CRUCIFIJO DE MARFIL CON EL CUAL SE  
 DIO LA BENDICION A LAS TROPAS ANTES DE  
 LA BATALLA DE LEPANTO. REGALO DEL  
 PAPA PIO V. (CONVENTO DE RELIGIOSAS DE  
 MEDINA DE POMAR)

figuró en la batalla  
 de Lepanto = (n<sup>o</sup> 583 de la Esp.)

Una preciosa tabla fla-  
 menca de la adoracion de  
 los Reyes Magos = (n<sup>o</sup> 587)

la Esp. del centenario)  
 de Thierri Bouts =  
 Memmosa custodia or-

atorio, ajival en un base,  
 en el numero ORNA =

= Precioso Caliz de finisima labor, del rena-  
 scimiento = un numero = (n<sup>o</sup> 582) firmado Aden, de  
 el catalogo =  
 Natividad de un precioso altar de tablas en  
 clausura, en el Manualo enterratorio, y otros  
 en el coro =

Escrito este cuento como enterramiento  
por un patrono fundador, en el repaso  
de notas de los principales miembros de esta  
noble familia, <sup>de los Velasco</sup> de los q<sup>ue</sup> da cuenta de la  
Muerte el 1.<sup>o</sup> Saiz de Boranda, en su obra  
sobre Medina de Pomar (apuntes historicos) pag.  
145 y siguientes =

W 492

argenta se curacha y plata

Hospital de la Cruz  
Cartago al convento y  
formando cuerpo con el (antigua Cartuja) en  
Medina de Pinar  
se ve este edificio, de muy buena traza y que  
debía seguir con igual uso.

Se llega a él por otros campos antiguos, y penetran-  
do en un abandonado recinto se observan en  
el resto arquitectónicas de gran belleza; tales,  
su gran patio central, de tres galerías super-  
puestas con preciosas arcos y antepechos entre  
sus robustos contrafuertes, todo de piedra sillera  
y en el completo mejor estado = fundación de  
Don Velasco, buen en el uso servido =



Las restantes dependencias  
se hallan hoy en el  
mayor abandono, pero  
no ruinosas.



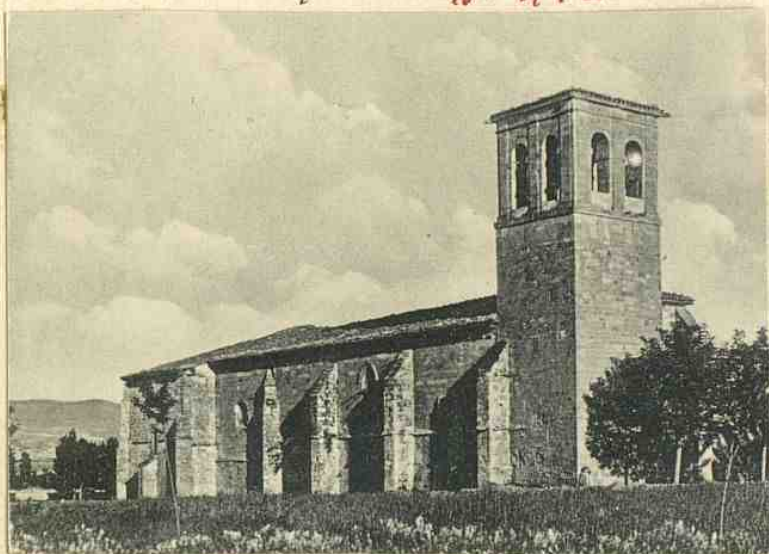
En su lado, más inmediato  
al convento y ya en un campo se ven los  
arcos semi dobles y aparecen construcciones origi-  
nales.

originales.



Parroquia de Sta Clara del Rosario =

Cerca del convento de Sta Clara y tambien extramuros, se levanta la iglesia de Sta Clara del Rosario, al margen del rio Fria, tan cercano q de el lo defiende un muro =



Ofrece este templo un correcto exterior arquitectonico, con alta torre cuadrada, al lado de un imasfronte y portada principal, esta sin

canchir, pues no para de un baquetones con capiteles.

su interior es de tres amplias naves, no muy altas, pero bien acordadas, construido como todo esto de fines del siglo XIII, midiendo 37 metros de largo.

Los altares de encara ninguna talleca, nuevos el del Sr Cristo, a la cabecera de la nave de la epistola, de composicion de

sin solo cuerpo arquitectónico, pero de elegante traza, con muy bella ornamentación de esculturas al estilo de Turi en su coronamiento y sirviendo de retablo a un Santo Cristo, de muy buena talla y encarnación, del siglo XVI, que como realismo lo ofrece en alto grado: aun la construcción de este templo pide respeto, en sus miembros y ornatos, para el arte románico, en muchos detalles.

Tambien, contiguo a Sta Clara se observan los restos de la antigua capilla de St Lucia, reducidos hoy a los del abside, con buena ventana a su oriente.

Los sepulcros del Rosario no despiertan singular interes, pues no ofrecen caracter de época nueva, ni bellezas que anotar. (1)

(1) v. Sanz de Baranda = "Medina de Pomar"



1.  
1.<sup>o</sup> Pedro de la Misericordia  
Otro convento, casi a las afueras de la ciudad  
pero en su parte norte, de cierto interés  
arquitectónico.

Antes fundado en 1562 por el presbítero el Lic.

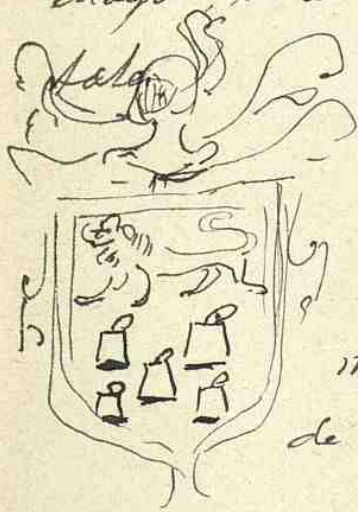
Juan Agustín de Torres fue reedificado en 1776,  
dotándolo entonces de su actual iglesia, con  
retablo barroco, muy fino, dedicado a N.<sup>ra</sup> Sta. Jsa.  
de Loreto, entre las buenas imágenes el V.<sup>o</sup>  
Pedro, San Agustín y S.<sup>o</sup> Lorenzo.

La iglesia conserva en fachada primitiva  
un severa portada renacentista, con buena  
imagen de 1.<sup>o</sup> Pedro en su hornacina,  
y un Piedad, de buena escuela del XVI,  
sobre la puerta.

Es digna de notar su cruz procesional,  
de madera, pero chapada de laminas de  
plata por ambos lados, con los extremos  
floriscadas, ensanchando hacia el centro,  
y la forma un círculo, aunque por un

anverso se apaya el Cristo bajo el INRI.  
teniendo a los extremos <sup>San</sup> Pedro y San Pablo  
en relieve y abajo una dolorosa. y por el  
reverso la Virgen con el Niño en el centro, con  
los mismos santos a los extremos

Aun se deben notar en esta localidad las  
ruinas de 1<sup>ra</sup> Francisco, así como varios en-  
cinos, <sup>suntuosos</sup> como los de las esquinas de la Plaza  
Mayor, uno de los Quintanas, con los cinco gran



Otro en la calle de San Pedro  
n<sup>o</sup> 11. con muy buena fachada  
arquitectónica del siglo XVI:

Otro en la de Fernando Alvariz  
n<sup>o</sup> 46, de gran relieve, con otros  
de los Velasco en varias casas



459

(n<sup>o</sup> 483) = Nafuentes =  
Pueblo en Hano, de cuyo nombre se cree  
al punto en caracento de mojar.  
en el que se guarda el célebre tapiz que tanto  
figuró en la Expanion del Centenario a (n<sup>o</sup> 981 =)  
Aunque corresponde por un estilo a los  
flamencos de fines del siglo XV, no  
ponee sin embargo debido a aquellas  
telares, notándose en el acento tan espa-  
ñol que pudiera estimarse como tal.  
(a mas estudio)

Representa la Adoracion de los Reyes  
Magos, siendo ademas tan interesante  
por su indumentaria, como por la  
orfebreria y otros varios detalles.  
Ofrece en sus cuatro puntas otros tantos  
soles, con la Cruz de Jerusalem en ellos.

Tambien figuró, como precedente del

mismo convento, con el n<sup>o</sup> 580. « Un  
trifido flamenco, del siglo XV, representando  
La Virgen, el Niño, 1<sup>a</sup> Bernabé y Sta  
Magdalena,

Pueblo de Sierra de Juan <sup>(nº 494)=</sup>  
 caserio, algunos con escudos, = Pereda =  
 como en la caserna a la a 6 K - NE de Villavecaño  
 subida con dos escudos, y en otra esquina  
 uno con la inscripción Ruiz Pereda en la  
 parte superior y abajo el lema Granada sera  
tu Cruz = lleva tu casa una inscripción



qº dice = El 1º Dr. D. Fran-  
 cisco de Pereda Barricán,  
 colegial en el de 1º de  
 la universidad de Bolonia, digni-  
 dad maestra de la Catedral de  
 Oviedo, me dio el año de 1724.



La iglesia es ojival, de dos naves, ded-  
 cada a Sª Jines, con altares barrocos  
 e imágenes de mediano relieve, pero  
 el 1º Cristo es bastante bueno, del  
 siglo XV, viéndose una lápida sepulcral en

La capilla de las Paredas.

Pero colgado en uno de sus pilares  
y muy estimado por el pueblo, está un  
triptico de gran mérito, regalo in-  
duda en lo antiguo de algun filigras  
afortunado, o quexas del propio Do.<sup>tor</sup>

Pareda.

Es flamenco, de la mejor época y prin-  
cipal sobresaliente, pues cerrado ostenta  
el mundo con el Leon de Brabant,  
al pie de una Anunciacion al claro-oscuro  
y se ve en un proteruelas.

Abierto se ostenta en toda la belleza  
de un primitiva, pero es defecto de clari-  
ficar por notarse en él los pinules.

El centro, lo ocupa una preciosa i-  
magen de la Virgen, con el Niño en  
un brazos, sentada, de medio cuerpo.

indudablemente de quien el flamenco,  
quizas de Bernardo Van Orley;



pero en las poste-  
ruetas, sobre todo  
en la de la derecha,  
se ve patente la  
mano española,

nº 494 =

que trata de imitar al centro: Tan  
español <sup>el orante</sup> y solo de uno puede ser el  
retrato del personaje, acompañado por San  
Pedro, que aparece [detras de él]. En la  
otra portezuela con el Calvario, tambien  
se observa distinta mano y en el centro.  
¿Estarian ambas pinturas repintadas por  
mano española, para retratar en ellas  
al donante, de tipo tan castizo, y la  
otra para anuncio de un devocion? ¿ven-  
dria el triptico un pintor en las  
puertas interiormente, con tal objeto?  
Solo un examen muy detenido pro-



esclarecer la cuestión, pero entre tantos  
tales ideas surge, esta verdadera joya  
que con tanto esmero guarda la iglesia  
de Pereda. Su estado de conservación es bastante  
bueno, si bien por su <sup>temperatura</sup> ofrece dificultades fotográficas.  
Otras dos tablas antiguas muy interesantes  
posee; una con S<sup>te</sup> Jerónimo penitente  
de Carrerizas del siglo XVI, de muy exuberante  
el dibujo y colorido, y otra en La Piedra,  
también de muy buena escuela del propio  
siglo.

También en un retablo lateral  
barraco han colocado unas bellas  
tablas antiguas. En posesión esta iglesia la  
que posee, quince, los mejores ejemplares  
de pintura, de toda la comarca a  
que pertenece.

(n° 488)

Pedrosa

Pueblo de sierra, con case-  
rio menor sólido que otros  
comarcanos, debiase en su  
nacimiento, de 1<sup>o</sup> Esteban protomayor, cons-  
trucción del siglo XVI, con fuerte torre  
de la misma época.

Interiormente solo aparece una capilla  
con escudo, con una inscripción y dice



"Esta capilla fundaron y dota-  
ron D. Francisco Lopez de  
Brometa y D<sup>o</sup> Angela de la Peña  
(su mujer) e [Isa] con licencia del  
Ordinario: año de 1640 =

La cruz parroquial es de metal,  
de las espinadas, pero sencilla -

Situado en la orilla (n<sup>o</sup> 486) = Puente Arenas  
del Ebro, al comienzo del valle a S. K - S. de Villarcayo =  
de Valdiviebo, cuando entra el río la carretera de  
W. al S. del partido.

Ofrece un caserío de variado aspecto, contan-  
do con una buena iglesia, románica del  
XII - XIII, pequeña, de una sola nave, pero  
con interesantes detalles, dentro por com-  
pleto del estilo a que pertenece.

Muy próxima, algo al norte, quedan  
los restos de la prioral de 1<sup>o</sup> Pedro de  
Fejada, la que se estudia bajo el epi-  
grafe Fejada, mas adelante = en este  
partido de Villarcayo =

Pueblo famoso por estar Puente de  
construido sobre un puente, a 9 1/2 - NO de Villarcayo  
o gran túnel natural, por (nº 487) =  
el que pasa el río Nela, ofreciendo un curio-  
sísimo paisaje.

De buen caserío, contiene algunas casas armeras  
con arquitectónicas ventanas, algunas de  
bella ornamentación, entre ellas la  
de los con dos fuertes balcones, con  
enredos sobre sus arquitectónicas ventanas, al  
estilo de las abundantes en la región



En lo más alto la iglesia, exterior-  
mente moderna y torre cuadrada  
de ocho huecos con fecha de 1883 =  
Anteriormente es el templo de dos naves,  
con restos del primitivo románico, pero en  
el tímpano de la puerta se ve un relieve  
de la lucha del hombre con la ser-  
piente y al lado subsiste una ventu-  
ra románica.

Anteriormente el presbiterio lo cubre base  
de sencilla crucería, siguiendo

La nave con tres arcos fajones  
y bandedas lisas =

El altar es de dos cuerpos y ático, de-  
dicado a 1<sup>o</sup> Petayo, cuya esfigie a-  
parece en el centro, entre cuatro ta-  
blas de un epoca, nº 46 =

(n.º 498) = Trixitana Martin Galinda  
Capital de los quechuas del Valle de Fobalina, o del bajo Ebro oriental en el partido, es un bello pueblo de valle, con muy buen caserío, renovado en gran parte y con industrias y locales modernos.

No ofrece interés alguno monumental y artístico, pues su iglesia, aunque de origen del siglo XVI, ha sido ensanchada posteriormente con una segunda nave, no ofreciendo interés alguno artístico, mas que sus corrientes bóvedas de crucería en su nave más antigua, con algún detalle plateresco.

(n.º 489) = Quintana de Valde-  
Situada en una vista = a h. de Villavieja  
eminencia dominando el valle del  
Ebro, tiene buen caserío y ruinas pa-  
laciales, entre ellas el de las Huidobros  
que conserva en gran parte meca-  
racter del siglo XVIII

Tiene ciudad una torre antigua  
con almenas bien conservada, bonita  
y esbelta, del siglo XIV, con tres pisos.  
La iglesia es de una nave, roma-  
nica, con abside de tambor, con  
ventanas de columnas con capiteles,  
y canes con figuras.

La portada es de medio punto, con  
dos columnas y un correspondiente arco  
voluta, y ajedrezadas.

Interiormente, de una nave, tiene  
ademas capisulas laterales agregadas  
en el siglo XVI = ostentando en el  
tegor del cráneo capsula semiesfe-  
rica, que constituye singularidad  
digna de ser notada =

El retablo mayor es bueno, del siglo XVI,  
de dos cuerpos, con grada de volutas y  
colatinas, bien dorado y estofado, el  
titular J.<sup>o</sup>

Es notable la cajita de oro (n<sup>o</sup> 192 de la  
Esp.) con labores esmaltados del XVIII.  
y debajo seis quemeros luchando, dos  
en el mar, otros dos en torneos y uno  
matando a otro = en la tapa dice = Soy  
de D<sup>o</sup> Juan Antonio Frechuela = de  
la Piedra =



Pueblo de feraz vega  
se extiende por ella  
destacándose un iglesia.

(nº 460) =  
Quintanilla de Peñalva  
a 7 K de Espinosa de los  
y 1 de la Estación de Pedando-  
Merindad de Sotoscueva =

Esta fue reedificada en 1850 = pero conserva un  
arabigo retablo del siglo XVI, dedicado  
a 1º Clemente entre relieves de la  
Adoracion de los Reyes Magos = Naci-  
miento = Anunciacion y Visitacion  
Tiene sagrario muy bien tallado y  
una orla a cada lado de arcos de apostoles  
superpuestos = sus frisos son de grecu-  
luras; sus columnas abalaustradas, estando  
todo el retablo muy bien dorado y  
estofado.

En altar lateral se ve una apreciable imagen  
de Sta Lucia y en la capilla de la Asun-  
cion un retablo de dos cuerpos, del siglo  
XVI, con dos buenas imágenes de la  
Virgen, la superior sentada, con el  
Niño, entre otros dos santos, un valor,

allí colocados y la de abajo, la Arminian,  
esta viéndose a los lados las figuras de los  
dormantes, de pequeño tamaño, talladas en  
madera; el arrodillado, con ferreruelo y  
espada, y ella lo mismo, con arcabuz, con  
sus escudos



( Peña y )  
Otro relabrado hay en esta iglesia, con  
S<sup>o</sup> Miguel y un grupo de Sta Ana la Virgen  
y el Niño, al estilo corriente.

Otras esculturas de los Penas, se ven en  
casas del pueblo.

Guarda esta iglesia buenas piezas,  
como un caliz del siglo XVII, muy hermoso.

= Una mensario de plata con la inscripción

"Don Francisco Ferrillo, lo dio a este  
santuario = del siglo XVI

= Una lampara de plata; buena

= Corona de la Virgen; de plata  
del siglo XVII -

= Gran cather de filigrana, del siglo XVIII -

= Otro cather mas fino, de plata sobre

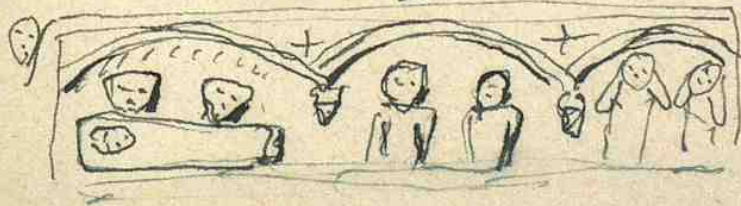
- dorada =  
= Cruz y cadenera de oro =  
= Portillo de plata para la Virgen  
= Custodia del siglo XVIII, de gran resplandor.

Muy cerca de este pueblo se halla  
el de La Cueva, con la de San Bernabé, de que se ha dado cuenta =  
(v. Cueva =)

Redondo (n<sup>o</sup> 461) =  
Redondo y Revollar (n<sup>o</sup> 1<sup>a</sup> de

El pueblo de Redondo que - } al lado de la Estacion de  
da atras, sin interes. } Redondo = A B K. O de  
Espinosa

Desde la estacion de este nombre se ve la  
iglesia de N<sup>ra</sup> Señora de Revollar, muy  
interesante desde luego por sus dos por-  
tadas: La menor tamaño es la Arca con  
la figura ~~gusto~~ por <sup>su</sup> cerchivallas ruanani-  
cas, que <sup>se ve</sup> corresponde a la primitiva iglesia;  
de ~~una~~ nave, dedicada a la Virgen, y  
aun luce en su altar, pero este hoy  
con columnas abalaustradas, frisos con  
querubines, bello sagrario de dos cuerpos  
y atico con crucifijo; todo dorado y  
estofado, produciendo un buen conjunto.  
En su grada del altar lateral del  
evangelio han aparecido un fragmento  
de repulero muy antiguo y curioso.



de torquissima  
labor, pero muy  
expresiva -

Cuenta ademas esta iglesia con dos altari-  
ses, uno del XVIII, con imagen de la Virgen  
y otro de 1<sup>o</sup> Lorenzo, del siglo XVI =

Pero habiéndose tratado de ensanchar la iglesia  
en el siglo XIV, se le agregó a sus pies  
una especie de pórtico, inusual, pero de  
una muy buena construcción, de arcadas sobre co-  
lunas, y dándole ingreso por otra segunda  
portada exterior, muy sólida y sencilla, con  
arabescos, pero ya efímeros, en extremo  
bien trazadas: la parte superior de este pórtico, es la torre.  
Faltó en la disposición de estas dos portadas  
que se ven hay bajo tejados, que forman  
un pórtico.

Posee esta iglesia un buen solio, donación  
en 1601 de Lorenzo Núñez de Valdivia  
y una buena cruz de canchales del  
siglo XVI, con otra más antigua, reno-  
vada, que debió ser muy semejante  
a la de Encarnación.

= Piorequillo =

Antiguo convento benedictino donde  
se conservan interesantes vestes roma-  
nicas, en capiteles, mensulas y ar-  
cadas = De su iglesia, de su nave  
sin bóveda, convertida en casa  
de labranza.

siglo XVII

nos = Su

coro está

de Villalón

"Las estatuas



y fundadores de órdenes = militares, de  
0, 29 cent. de altura = Las misericordias de

los vitros cabezas humanas todas dis-  
tintas, muy elegantes caricaturas.

La moderna villa abacial Nueva el  
escudo =



Encubierto pueblo, antigua Rosales (n<sup>o</sup> 462) =  
abadia regular, en cuya a 5 K de Medina a de  
humildad plena se senda, cuesta arriba  
construccion, como para bautismal, una antigua  
piscina, de muros sencillos -

Esta excavada en gran sillar de finisimo  
calcareo, con labores exteriores de mu-  
cha curiosidad. En su frente principal forman



dos arcos, que cubri-  
jan ondas lizas  
entrelazadas, y a los  
lados, aves y monstruos  
se ven enclavados en  
ellos.

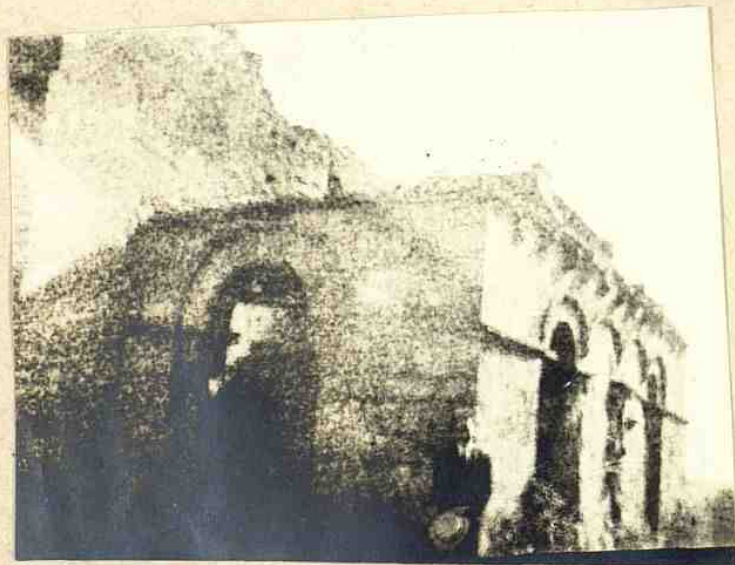
La parte superior se ve empotrada y de sus  
bordes parecen ser los fragmentos en que se  
apoya.

Toda la iglesia es de la mas humilde  
arquitectura, con espadaña exenta para  
un campanas.



Las lixas entarzadas parecen ser la  
divisa del Abad regular señor del  
pueblo, cuyo patrimonio, con ellas, tan  
humilde como la iglesia, se ve en  
frente, ostentandolas en los muros de  
su pequeña reja.

Forma todo el conjunto, tan  
escandido, la mas minima expre-  
sion posible del señorio.



Abadía de Rueda =

(n.º 463) = Rueda (Abadía de)  
A un kilómetro de Villarcayo  
se hallan las ruinas de esta fundación,  
particular de la comarca, de abades señores  
señorales palacios con capillas y algo de  
establecimientos benéficos.

Esta de Rueda conserva el palacio, cons-  
truido en casa de Lebranga, renovado en el  
siglo XVII, todo de sávida sillera, con un

foto

torre y a un lado las  
iglesias, la antigua  
y la moderna: la  
primera completamente  
en ruinas.

vecha

Solo conserva en par-  
te un pórtico roma-  
no, con cuatro  
arcos frontales y  
dos laterales, muy  
bellos, románicos del

siglo XII, con sencillos capitales vegetales  
e impostas y arquivoltas decorativas

ajedrezadas y con cables, sabor muy lo-  
cal y primitiva; por lo que puda-  
mos estimarla como prerrománica.  
La iglesia era de 1.<sup>a</sup> Vicente, hoy  
completamente en alberca.

La parroquia es mas antigua, de tres tramos y crucero. Fue reedificada en el siglo XVI, cambiando su eje, poniendo el altar mayor al norte y dejandola de tres naves.

Su altar mayor es del XVI, tambien en parte rehecho por efecto de un incendio, dedicado a S<sup>to</sup> Martin, con relieves en los vanos, de dos cuerpos y ático: en el segundo cuerpo se ve en un centro una hermosa figura de la Virgen, con el niño, sentada, de admirable talla y policromia como esculturas en templete primario. El Sta Cristo, del XV, es muy importante. Ademas un buen altar de la Inmaculada del siglo XVII.

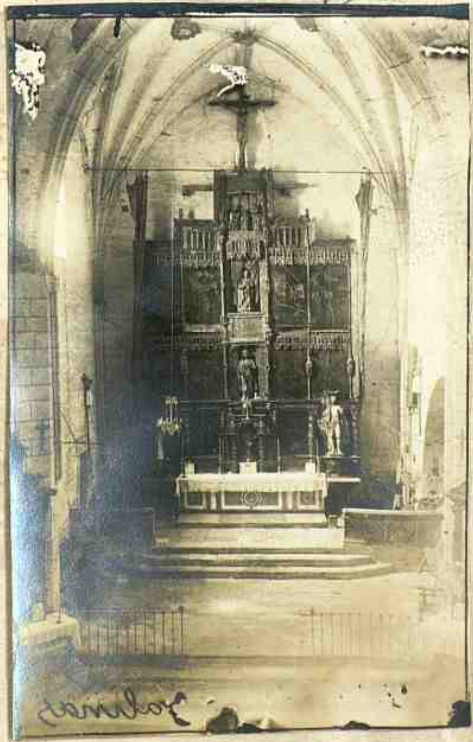
La base del presbitero esta formada de varios fragmentos escultóricos en perpendicular, de muy bello arte, que parecen corresponder a una primitiva, que son la del primitivo templo, y que forman un conjunto artístico.

Debe su nombre este (464) Salinas  
pueblo a unas efectivas a 9 K. N. de Medina  
de Pomar  
salinas, de cuya industria vive.

Muy pictórico, de caserío de piedra, con  
gran abudancia para la sal, rodeado de  
contrafuertes.

La iglesia es de piedra, con exterior arqui-  
tectónico y un interior amplio, de nave  
y medra, esta reconstrucción del 1560, se-  
gun inscripción, que ostenta -

El retablo, muy solemne, es de fines del  
siglo XV a comienzos del XIV, dedicado a San



Juan B. que en bella  
imagen luce en un  
centro, rodeado en  
total de doce ta-  
blas, a cual unas  
hermosa, con escenas  
de la vida de la  
Virgen y de San  
Juan B. que

por su composición y colorido, recuerdan más a cualquier otro pintor, al sevillano Alejo Fernández, del que existen otras obras en el partido.

Sobre el titular hay una Virgen de Latta, q' quizás imita a otra tabla.

¿Sería esta la que existe en Medina?

(v. Iglesia de la Vera Cruz) = Sobre todo esto un gran Cuanto del siglo XIV =

Fundación de Doña Blanca, hija de D. Alfonso de Castilla fue hecha en 1360 como hemos visto.

Tiene cuatro tramos, de bellas bóvedas de crucería, alta de techo y en muy buen estado de conservación.

Tiene además un bello retablitto lateral del siglo XVI, con muy buena imagen de Sta. Catalina.

El coro alto es correcto, con órgano.

Cuando ya el curso del Ebro, parece que no va a tener salida, rodeado de montañas, que seporan esta region de la provincia de <sup>Castilla</sup> ~~Castilla~~, se assienta este encañido pueblo, sobre aquellos cerros, retiro de un obispo, Don Juan Ochoa de Salazar, natural de ~~Castilla~~ <sup>Castilla</sup>, y fundador de un gran convento de monjas, en cuya iglesia está enterrado. Fue obispo de Calahorra y Plasencia. Sus escudos, con las 13 estrellas, se repiten sobre las puertas, ventanas y esquinas de aquel magnífico edificio.

La iglesia, muy amplia es del siglo XVI, veneriana, con retablo barroco dedicado a St. Ana, en cuyo presbiterio, al lado del evangelio se ve el sepulcro del fundador, de terca escultura orante, pero reconociéndose mejor en un retrato en bulto, al óleo, que hay en la iglesia, y que recuerda el estilo de Tristan.

En el locutorio del convento se

conserva una serie de catedras, retratos de Reyes  
y reinas de España, buenas copias antiguas  
de originales bien conocidos pero que forman  
una apreciable colección de catorce bentos.  
En la sacristia, en forma de triptico  
se ven tambien unas copias antiguas  
de Rafael.

El interior del convento es de seculi-  
sta pero solidissima construcción  
segun referencias: no parece que  
de posea ni antigüedades.



(n.º 466) - Santa Cecilia  
Pueblito en Hano: iglesia modestísima, del  
siglo XVI, con enruinas en un boveda - Retablo  
corintio del siglo XIX - dedicado a S.ª Mameés  
Otro altarcito lateral con una piedad  
de regular talla del siglo XVI, con una  
cruz, fundida sobre modelos de otra pla-  
tereca =

(n.º 467) - S.ª Maria de Jorona.

Pueblo de la Sierra; iglesia en lo alto, del  
siglo XIII - de dos naves, la primera la  
primitiva, alargada con coro en el siglo  
XVI, bóvedas de Crucera; la nave la-  
teral de la epístola es mas moderna  
Retablo mayor barroco, con un san-  
to Cristo de los del XIV - de los mas  
emparentados =

(n.º 468) = Siones =  
Pueblo en el fondo del valle de Mena  
cuya iglesia construye hay un modelo  
de los de su tiempo, objeto y ha sido de  
esmerada restauracion y de estudios muy  
circunstanciados sobre ella. (1)

Es en efecto una preciosa pequeña igle-  
sia, casi una ermita, de cuyas bellas,  
tanto exteriores como interiores se  
goza hoy muy bien, gracias a la  
cuidadosa restauracion y de ella  
se ha hecho.

La abside, como sus paramentos y  
portada occidental se encuentran intac-  
tos, e interiormente, despojada de  
todos los aditamentos inoportunos, se  
muestran en todo en efecto las orna-

---

(1) V. el opusculo sobre ella publicado, a todo  
luz por el P. Felix Lopez Vellado, S. J.  
con el título = de = Contribucion al estudio de la Arqueologia  
Cristiana en la Península Iberica = Sta. Maria de Siones = Estudio  
Critico de este monumento = MCMXIV =

torres de un abside, que forman las  
señas superpuestas, sobre columnitas

Notase en ella la tendencia, frecuente  
en las iglesias de este tiempo, de dotarlas  
de una especie de crucero, mas amplio  
e importante que el resto de la nave,  
generalmente con cúpula y de especial  
exorno, delante del gran arco frenal  
del presbiterio, y que en este caso da  
lugar a un ensanche de especial  
característica y ornato, pues en hornos-  
mas laterales son las que presentan una  
rica decoración, muy original e interesante.

En un oratorio altar recibe culto la  
imagen primitiva de la Virgen, seden-  
te, con el Niño, en una manera policromada  
tan curiosa =

(v 469) =  
Merindad de = Petosueva =  
con estacion de tal nombre en la linea  
del norte: La merindad se reúne en la



x

cueva cercana a Cueva (v)  
donde tiene su Sala de  
juntas bajo la cueva  
al lado de la ermita  
de 1<sup>o</sup> Bernabé, que también  
es otra cueva, ensanchada con  
capillas excavadas en la roca,  
y policromada interiormente,  
en un estilo local que re-  
cuerda al brantino.

Esta cueva se halla preparada por la  
celebracion de las sesiones de la Me-  
rindad, cercada de un murete que se  
cierra en un espacio, con verja al  
frente, y dentro de él la mesa en  
forma de U con sus escaños y  
escrivanias, y en ella viene la Merin-

La celebrando sus reuniones, acaso  
sin interrupción desde los siglos anterior-  
es a nuestra era, pues situada en  
el corazón de la Cantabria, creemos que  
los árabes nunca fueron dueños de es-  
tos terrenos.

Testimonio de las mas antiguas  
instituciones, perdura varios ejemplos  
superviviente de las mas primitivas,  
y de las que en este partido  
se muestran aun los ejemplares mas  
interesantes.

En una altura, desde  
la que se domina todo  
el valle de Valdivieso,  
se levanta este pequeño  
torre de piedra, fundado,  
en 820 de N.C.

De aquella fecha provienen algunas de sus  
casas, según parece y restos de edificios que  
pertenecieron al antiguo monasterio de S<sup>to</sup> Pedro.

La iglesia, cerrada al culto, es románica y se  
construyó, portada, coronada por un frontón con los apóstoles,  
de una sola nave, con altar de tres cuerpos =

1<sup>o</sup> con cinco tablas cuadradas; la central crucificado  
sabiendo del sepulcro, los apóstoles y S<sup>ta</sup> Juan  
y la Virgen.

2<sup>o</sup> = en el centro S<sup>to</sup> Pedro, en escultura, de 1,20  
mts. y a los lados la Misa de S<sup>to</sup> Gregorio - Re-  
suurrección de una joven por un santo =  
aprensión de un santo por Soldados

3<sup>o</sup> Altar con el Calvario = todas las tablas  
coronadas por doradas = Escuela cas-  
tellana de comienzos del siglo XVI.

El muro de la iglesia, dividido  
en 3 compartimentos por arcos fajon-  
nes y de descarga laterales =

Lejía de Val-  
divieso = (N<sup>o</sup> 470) =  
al lado del Ebro, a la  
pesta del monte  
Tresla.

según el P. Lopez,

En las proximidades de <sup>(nº 471)</sup> Fejada = 1º Pedro de  
Villarayo =  
Puente Arenas (v) y al principio de feraz valle de Valdivieso se encuentra el antiguo monasterio benedictino de 1º Pedro de Fejada, fundado en el siglo IX según Argüez.

En el valle de Valdivieso =  
cerca de Puente Arenas =  
a 8 K.S. de Villarayo =

Conservase en iglesia y una parte del convento la primera de primordial interes y el segundo muy derruido.

La iglesia, con torre cuadrada, ofrece a su exterior hermosísimo portada del siglo XI, donde se ve el apostolado, incrustado en el muro en grupos de a dos, en figuras de 40 cent<sup>os</sup> de alto, bien conservados y con extremado caracter. Tambien se ve la lucha de un leon con un hombre en uchiase, y una escena con figuras humanas.

El arco es abocinado, con columnas cilindricas a cada lado, rematadas en capiteles de finos emblemas y baqueton con ajedrezados.

En el tejamanillo cuatro canchillos llevan los  
animales de los evangelistas y las figuras  
de estos.

Todo a lo largo del tejamanillo del templo  
se extiende la serie de sus canchillos  
labrados, pero sin detalles vegetales, lo que  
puede ser anterior a la reforma is-  
terveniente. Solo hay una ventana, aunque  
lobulada, en esta forma



Interiormente es de una sola nave  
con abside y cinco tramos, el  
primero con cúpula, separados por  
arcos fajones, y los cuatro restantes por



bóvedas de medio cañon. La cúpula  
aparece sobre pechinas lisas, en forma  
de trompas, con abertura en su centro  
para subir las campanas.

El coro se sostiene sobre zapatas  
de madera nudijares, peltirama  
maderas, con enudos de Castilla y Leon  
de la casa de los Velasco y otros no-  
bles del país, con cabezas de leones



y de angeles, por dentro y fuera del vola-  
dizo =

El retablo mayor es gótico, con tablas, de ad-  
mirable dibujo y composición, castellanas, del  
siglo XV, en perfecto estado de conservación.

Consta de dos cuerpos: en el primero se ven  
los apóstoles en seis tablas cubiertas por ele-  
gantísimos dorados. La tabla  
central representa a Cristo sentado en  
un escabel, con todo el cuerpo ensangrenta-  
do; rodeado nimbo de gloria, y a los lados  
dos angeles extienden sobre él sus alas pu-  
bercadas, destacándose todo sobre un fon-  
do dorado.

En el segundo cuerpo, aparece en el centro  
la estatua de 1.<sup>o</sup> Pedro, de pie, sobre hermo-  
sa repisa, de muy buena talla, toda dorada  
y policromada: a cada lado dos tablas

representando respectivamente a 1.<sup>o</sup> Pedro ante  
el Pretor, = El mismo representando a un muerto,  
= dos santos obispos de cuerpo entero y la  
misa de 1.<sup>o</sup> Gregorio.

En el ábside hay una luneta, cuyas figuras  
parecen mas antiguas que el re-  
tablo.

La parte arquitectonica de este es gótica,  
de agujas y doblletes dorados y profirama-  
dos. Roda al altar una banda de  
los envidos reales de Castilla y Leon y de  
la casa de Velasco, profiromados, en flores.

En el tabo del evangelio hay un precioso  
reliete románico en piedra que repre-  
senta la adoracion de los Reyes.

Hay otro relleno, en el interior de la  
iglesia, procedente del exterior de la  
misma.

La pila de agua bendita es de la  
epoca de la iglesia, con un bello capitel

labrado, con figuras en sus cuatro lados.

El huecillo para subir a la torre, que es cilindrico, llega a la cúpula. La torre es cuadrada, con bien dibujadas troneras, dobles, con columnas.

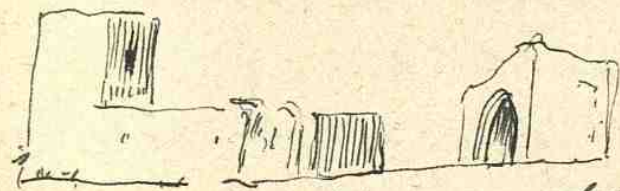
En un nicho hay una cruz de plata con reliquias, que conjura las tormentas de los pueblos de Valdivieso.

En resumen; una de las mas ricas e interesantes construcciones y de mayor antigüedad en la provincia, emula de aquellas tan originales como son mitivas, consignadas, de Cueva, Ecaño, Puente Arenas, San Quirce y otras de un propia estirpe, de cuyas formando un crucero =



Behetria al principio (nº 472) =  
 fue despues del abad de Opay a 9 K N de Villarcayo  
 por ~~afueras~~ de los Velascos = hasta el fin de los señores.

Que llamado el pueblo de los judios, por habi-  
 tor en el los almoxarifas de las merindades =  
 Una cuevera vestos del palacio de los Velas-  
 cos, llamado Las Forres, por haber tenido  
 cuatro en los arcos de un portablogano,  
 conservando solo una de ellas, en parte, con



algo tambien de un  
 capilla, con precioso  
 abride pentagonal  
 con ventanitas y arco toral ojivo, sobre bajas  
 columnas.

foto ←

hecha

Corcans se halla otro  
 palacio, de los Lopez  
 de Salazar, todo de pie-  
 dra sillera, con cubos  
 en las esquinas y precioso  
 fachada con ventan-  
 na coronada por el  
 escudo de los 13 estu-  
 das de los Salazaros  
 y los cinco quintales  
 de los Quintanas,  
 todo del reas

bello Renacimiento.

Al norte se muestran aun los restos  
de la Aduana, o sea tesoreria de  
la merced de Castilla la vieja.  
servida por los judios.

La iglesia, de 1<sup>o</sup> Martin es de estilo  
románico, pero muy sencilla, y en  
su sacristia ~~se~~ guarda la imagen  
de la Virgen de Lera, con el niño en  
sus brazos, de fines del XIII o XIV a sus  
comienzos, de 0,61 cent de altura, muy  
aprobada. Aqui tambien el sagrario  
q<sup>e</sup> debio pertenecer a la capilla de los  
Hombres.

A la entrada de la sacristia hay  
una pila, priscina en la q<sup>e</sup> se purifica-  
ba el oficiante y los vasos sagrados en  
el siglo XII, adornada con querubines y la  
base con relieves de 1<sup>o</sup> Martin obispo  
1<sup>o</sup> Pedro, 1<sup>o</sup> Pablo y un arbol.



La cruz de memoria, toda tallada  
al estilo gótico, es muy bella pieza.  
aunque por su materia no ofrece  
el aspecto de riqueza q<sup>e</sup> las metálicas.

Pueblo en llano, con caserío de piedra; a la entrada la casa de Audres, con ventanales y escudos.

(nº 473) = Fornes

a 2 1/2 K. N de Medina

Su iglesia, de 1ª Audres, es de exterior sencilla, pero interiormente acrece el interés por la correcta arquitectura de un único nave, de tres tramos, con bóvedas cuartadas del siglo XV, y por un hermoso retablo con veinte tablas, cada alguna cuenta aragonesa, debiendo haber sido la central, la que se guarda en un sarcófago, de la Virgen con el Niño



Niño " Es el altar de los puros llamados de batea, y de mérito extraordinario, por la época y estilo de sus pinturas primitivas, del cuatrocientos = y de

estilo, como decimos, más aragonesa y castellana.

En el valle de Valdi. <sup>(434)</sup> Fortolei de Cilla  
viero, a tres kil. de Frespadorne, lugar de  
cruce de carreteras, pero sin interese artistico,  
se halla este pueblo, de bella iglesia roma-  
nica, pero apreciando aun mayor inte-  
res la capilla de S<sup>a</sup> Fermín, que con-  
tiene en su sepulcro, con inscripcion de  
Luz = Respices argentum de rege preci-  
sam - Fermium sepulcrum = Es quiza  
la mas bella construccion del valle  
de Valdivieso, con aparatado en  
su estructura de mucho caracter y  
perfeccion en su ejecucion y estilo.



Pueblo en badera, de bellas  
 alrededores pero de muy  
 humilde caserío, destacase sobre el un sinuosa, ige-  
 sia, la mas importante de todo el valle de Mena,  
 y dedicada hoy a S<sup>to</sup> Lorenzo, pero primitiva-  
 mente a S<sup>to</sup> Juan.

Vallejo de Mena  
 a 27. K. O de Villasana  
 de Mena =

Guardada esta iglesia, al igual q<sup>e</sup> las de Siones  
 y Vinarco, por D<sup>ña</sup> Enriqueta de Mena,  
 piadosa señora que murió en 1188, se veia  
 la tapa de su sepultura a la entrada de  
 este templo (hoy en parte tapada por la abun-  
 da caja del reloj) en que decia « D<sup>ña</sup> Enriqueta  
 de Mena, dió esta cosa a Jerusalem »

El templo pues, fue construido en pleno siglo  
 XII, como asi lo demuestra su arquitectura,  
 pues exteriormente consta de sinuoso abside,  
 comienzos de un torre, cuerpo de la iglesia  
 con tres portadas, simafrante, y ventanales.

El abside por su exterior es de una riqueza  
 exuberante, reforzado por <sup>6</sup> haces de tres columnas,  
 con molduras bajo medallones y grecas, y canes  
 q<sup>e</sup> sostienen el tejamen, todo elevado sobre  
 alto zocalo, que se proporcionala mayor  
 arte y repetición =

Las portadas son tres: una principal al  
pariente, a los pies de la iglesia, verdaderamente  
ornamentosa, con cuatro <sup>algunos</sup> arcos, co-  
lunas con bellas capitales. De ellas la  
mas interior sea, la segunda de tubos de  
hojas, la 3ª y 4ª con figuras superpuestas  
y redondeadas todas un fuste de hojas.  
Termina esta hermosa portada, saliente, en  
serie de canes y sostienen la imposta  
y sobre ella, se abre en el rincón frente,  
alta ventana de arco de dos metros de  
altura que termina en arco <sup>de</sup> semicirculo.  
La portada del norte tiene solo tres  
arcos, y la del occidente sea, la  
mas moderna, sustentada en el  
muro, solo dos sobre sus columnas: sobre  
ella corre por este lado, coronada  
la fachada, una preciosa galeria  
de 11 huecos, formando como un  
gran cieme de balcon, toda de piedra,  
de las mas puras pero sencillas lineas.  
sin ornamentacion alguna.

A ella se acciende por perfecta esca-  
lera de caracol, con entrada por el

interior del templo

VS  
obles

Este interiormente ofrece la monumentalidad y amplitud que hace imponer en exterior, pues presenta una gran nave, arquitectónica e interesante en todos sus detalles. Mide 20 metros de largo, por 8,40 = id de ancho. Su abside queda separada del resto por solemne arco sobre columnas; a este antecede una parte más amplia con honores de crucero, cubierta por bóveda de sencilla crucería de nervios cuadrados y sobre la q' debió de verse el primitivo campanario: tal lo demuestran, a más de sus restos, la portadilla de los pilares, constituida por bases de ocho columnas, con preciosos capiteles iónicos y vegetales: sigue después el cuerpo de la iglesia, de otros dos compartimientos, separados por arcos fajinas que sostienen las bóvedas. - varios ventanales lo iluminan.

El retablo mayor fue de tablas gresivas, sustituidas todas por un vulgar apostolado del siglo XVIII, en tres series viéndose hoy en un centro la efigie de S<sup>to</sup> Nicolas, pero encima encerrada la imagen primitiva de la Virgen de

una bella escultura del siglo XVI, sedente,  
con el Niño. El retablo era del estilo de  
los del XV, con dorados, pero labos del  
renacimiento.

Al lado del evangelio se abre arcario con la  
estatua orante de veintita caballero, armado,  
y con el casco delante, en el reclinatorio:  
sobre el arco un escudo, en el fondo sin-  
cipiano y diez =

Aquí yace el esforzado caballero D<sup>n</sup>  
Fernando de Vivero, natural de la  
Villa de Espiridosa, <sup>de los Maestros</sup> caballero de su orden  
y caballeria de 1<sup>o</sup> orden y del hábito  
de 1<sup>o</sup> orden, y comendador de la encomenda  
de Ballico, hijo de Pedro Ortiz de  
Vivero y de D<sup>ña</sup> Maria Saravia de  
Iero, nieto de Fernando Ortiz de  
Vivero y de D<sup>ña</sup> Maria Saravia de  
Arquica, por parte de madre de  
Fernan Gonzalez de Iero y de D<sup>ña</sup>  
Mariana Saravia de la Peña  
descendientes de la S. M. V y nobles

y antiguas casas y solar de Vivanco VS  
en este valle de Mena y de las muy nobles  
y antiguas casas y solar de La Cerca, en  
ques en la merindad de La Sosa, el  
cual sirvió al Rey Don Felipe II, de  
Capitan de Infanteria española y maes-  
tro de Campo en el tercio de Agustín  
Zúñiga de Parate - falleció..... (notopone),  
Antes de la puerta norte pendía un gran  
Cristo del siglo XIV, de muy buena  
falta, teniendo al fondo del templo  
un arco alto, sostenido por tableros ma-  
deros y muy caprichoso antepecho, labor  
antigua, quexas del siglo XIV, cuando  
se hizo la galería exterior por  
los caballeros sanjuanistas, y quexas  
otra similar en el muro del norte  
como medio de defensa, imprimiendo  
le por esto gran carácter al edificio.

Por todos estos motivos avalorados

por preciosos detalles en su ornamenta-  
cion, pero no poseer mas altura q  
un inmensario y naveta de un levato  
desde Mexico, adrene tan singular como  
nuestro edificio, una categoria tal  
que podemos llamarle "la catedral  
del valle de Mena". —

Ha sido objeto de un detenido estudio por  
parte del P. H. D. Felix Lopez del Valle,  
en la Revista de Archivos Bib. y Mus. de  
Ostia a Diciembre del 1914 = pag 43 = v. =  
con planos y fotografias =  
Vase ademas la "Noticia del Noble  
y Real valle de Mena, provincia de  
Cantabria" (autor anonimo) pu-  
blicado a sus expensas, con un prologo,  
notas y varios apendices = por = D. Julian  
Lampelero = Sevilla = 1892 =

Pueblo humilísimo <sup>(n.º 476)</sup> Vallejo de Sotomera  
contiguo a la estación de Sotomera, a 10 k de Espinosa,  
con iglesia <sup>de S.º Caprasio</sup> igualmente humilde, pero en la que  
se guarda una imagen de Jesús Nazareno,  
famosa en toda la comarca.



Es ya de pleno siglo  
XVIII de marcado  
acento barroco, pero  
repetando aun un  
autor las mejores  
tradiciones del siglo  
anterior y habiendo  
logrado imprimir  
en toda su figura  
una majestad y  
expresión, verdade-  
ramente inspirada.  
Su estilo de unifica-

ción en su totalidad es regular, notándose  
en ella desperfectos causados por una  
devoción demasiado inflexiva.

Su estilo no recuerda el de algún autor  
famoso de su tiempo, aunque su arte  
es verdaderamente magistral. ¿Será de

Ju José de Lara, (1915)  
a Dejó en Zamora y en muchos templos  
de Castilla la vieja, muchas estatuas  
y retablos, que son de lo mejor que  
se haia en aquel mal tiempo  
para las bellas artes en España? 15



(n.º 477) = Villalain -

Pueblo de ladera, a la a 4 K. 5 de Villarcayo =  
falda del Fresta, con buen caserío de sillón,  
algunos con bellas ventanas adinteladas y  
escudos de las Peñas y otras apellidadas

Entre dos arcos del portico de una de ellas  
del más bello renacimiento, se ve el escudo de



la muy limpia talla, de Peña y Mueda  
en armonía con la arquitectura del  
resto del edificio, hoy dedicado a los  
espectos de la taberna.

La iglesia parroquial de Sta. Maria  
de Ferrontero, es románica, en su cuadrada  
con arco triunfal sobre columnas, con  
ventana al frente, con imagen de la  
Virgen con el niño, sedente, muy primitiva  
pero espoliada.

Hay en ella una inscripción que dice =  
= Hoc opus fecit fieri Gaudis albus Ferron-  
des Villencio - Dominus domus et Terrarius  
in oppido qui vocantur Villalain, in  
anno Milleesimo centesimo tridecimo =

La iglesia fue ensanchada en el siglo XVII  
por los sucesores de D. Pedro Díaz

de la Peña y un muger D<sup>na</sup> Maria Gomez  
de la Isla, los cuales aprovechen, bajo un <sup>el brazo</sup> de  
arco, en vano, en el presbiterio: el caballero,  
de poblada barba, con gola, cota y yeto, con  
las manos sobre el pomo de la espada, con  
el casco y un leon a los pies, y ella con toca  
gota y rupon y un perro a sus pies. Dice un  
inscripcion =

Esta sepultura y sus retratos mandaron ha-  
cer para un entierro los señores Pedro Diaz de  
la Peña, capitán de Infanteria por el Rey n<sup>ro</sup> Sr.  
Leonor, y D<sup>na</sup> Maria Gomez de la Isla, su  
muger, como poseedores del Mayorazgo  
Conde de Isla, y sobre breves fundaron  
rentas para el reparo de la capilla  
y misas perpetuas que se dyan en ella  
por un alma y obligaciones. Año de 1607:  
al todo el escudo.

En otra sepultura, moderna, se halla representada  
la villería del conde de Riosequillo, <sup>(v)</sup> del siglo  
XVIII, pero coronada por una serie de  
preciosas esculturas, y por un estilo ve-  
neciano con de Mena, de gran primor, con  
la villa abacial muy vistosa →

Lugar de esparrido  
 caserío entre huertas  
 pero con restos arquitectónicos en sus casas de gran belleza, pues abundan en ellas los escudos y ventanas procelosamente labradas.

(n.º 488) =  
 Villacamparada  
 de Rueda  
 a 2 K de Villarcayo =

De los primeros es muy notable sobresaliente el de un palacio de los Freñas y de un



SOLO ESTO SATISFACE

tana que ostenta cinco escudos en

tan bella disposición.

Existiendo otras muy parecidas.

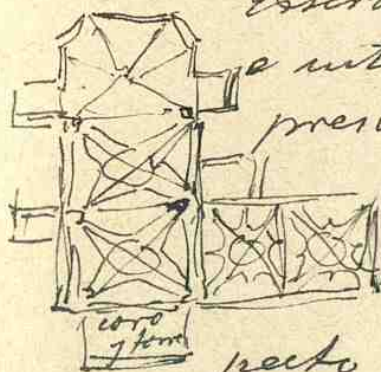
La iglesia, en lo alto,

conserva muy correcto abside del siglo XII, remanente, siendo posterior todo lo demás de ella, sin interés monumental, ni alhajas ni piezas para el culto.



Capital del partido de Villarcayo (n<sup>o</sup> 479) -  
en nombre, se halla  
situada en el centro de estero Maru  
habiendo sido fundada por Carlos V. y  
por lo tanto sin nada en ella de nueva  
por antigüedad.

Tiene sin embargo algunas cosas del nueva-  
simiento, con curvas y detalles de gran  
arte y excelente construcción, con arcos  
apuntados renovados y una sola  
ogiva, capsa y de una sola nave.



Exteriormente ofrece poco arte  
e interior es de una nave, con  
presbiterio y dos transeptos, una  
una gran capilla lateral  
que se da mayor as-  
pecto. Su titular Sta. Marina  
que tiene en un cornicho altar mayor,  
entre los dos San Juanes: el retablo  
es de dos cuerpos y arco, dorado  
y policromado.

El de la capilla del Cristo, este de  
regular estructura moderna del  
XVII, es barroco corriente, así

como los laterales.

Fiene coro alto y bajo, no ofreciendo por un quispito ni para bautismal objeto de mención especial.

La proesa mas importante que posee es una preciosa cruz, no provisional, si no de sobre altar, con arca vase poligonal, de arcos en segmentos, sobre la que se eleva la cruz, de gusto gótico afiligranado, sobre templete muy prolongado exagonal, con muchos calados y pináculos. Figuro en la Exposición del centenario con el nº 453 = midiendo 0,35 m de altura x 20 de ancho en su base.

Al final del soto se alza la ermita de 1<sup>ra</sup> Noche, cuyo titular, de talla, del siglo XVII, contribuye una hermosa estatua, pintada y enmarcada, de vario aspecto español.

San muy entusiasmados abejas los curules de las casas calle de Sta

Marina nº 6 y la del nº 10 de la  
de, con algunas otras en casas antiguas.

Capital del Valle de } Villarana de Mena <sup>(nº 480) =</sup>  
Mena, es un bello pueblo <sup>cerca de la estación de</sup>  
en Haro, muy renovado <sup>Mercadillo</sup> y con la mejor  
Avenida que se presta en capitalidad, de aque-  
llos 66 poblados, que constituyen la jurisdic-  
ción del valle.

Casi todos modernísimos, solo algunos apre-  
cen interés monumental y artísticos.

En Villarana, <sup>digno de mención</sup> hay el convento, de can-  
cesianistas hoy, de gran interés y  
la iglesia <sup>parroquial</sup> modernísima.

El convento ofrece un exterior arqui-  
tectónico de gran carácter, con  
cornisa protada, más de cara que de iglesia  
con enudo sobre la clave.

por ella se penetra en la iglesia, de  
bellas proporciones, de sola nave  
ne, con cuatro tramos de bóvedas de  
cruceira.

La retablo mayor aparece muy

elevado, sobre gradenera de catorce escalones, y  
es de baten con seis tablas de amatas varios  
y en el centro grupo escultórico de 1<sup>a</sup> Yoa-  
quina y Sta Ana. Entre los santos de  
los inferiores aparece el retrato del funda-  
dor Jacinto Ortiz de Matienzo, canónigo  
q<sup>d</sup> fue en Sevilla, de la familia de na-  
vegantes de su apellido, donde debió de  
conocer al pintor Alejo Fernandéz, cuya  
firma aparece al pie de una Virgen en  
tabla, en otro retablo frente a la puerta, en  
otras santas, y del que pueden ser las otras tablas  
<sup>del retablo mayor.</sup>  
Algunos festones de azulejos sevillanos  
recuerdan a la capital andaluza, de la  
que se percibe como una rafaga de  
su arte, recordado en otros detalles, como  
los solos y enredos de los Reyes Católicos, de  
los muros de sus bovedas, de las q<sup>d</sup> pende  
un barquito con un velamen, recuerdo  
de navegantes.

En Capida de piedra



perteneada de arulejos  
don Blanca, a los pies de la escali-  
nata se lee en ella que Sancho  
Ortiz de Matienzo - esta allí enterrado -

La iglesia parroquial es muy moderna  
como decimos, despertando interese tan  
solo algunas imagenes de ella, como  
una Virgen con niño, del XVI, re-  
presentada, dos traujos regulares, en  
el presbiterio de 1<sup>a</sup> Jeronimo y V<sup>ta</sup>  
Agua y un Cristo yacente, muy  
regular, del siglo XVIII -

Solo un torreon de defensa antiguo  
se destaca aduenos, es el moderno  
caserio de esta villa, capital del  
Valle de Arona, de tan grandes  
bellezas naturales - que se domina  
muy bien desde la linea ferrea  
donde la que a desgracia ni bellissimo paraje  
tiene -

Indices

En el tomo [V]

---

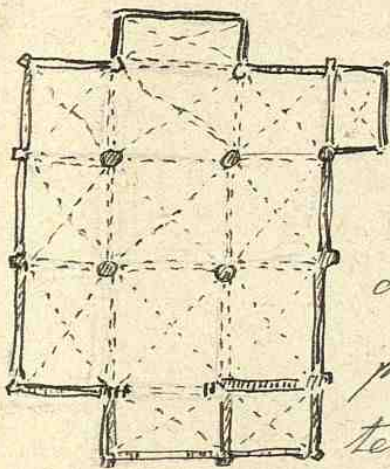
## Partido de Villadiego

Situado al N. O. de la provincia,  
en proximidad a la antigua Cantabria  
se hace participar de los caracteres de  
esta, tanto en su étnica como en  
su arte. Su riqueza monumental y artis-  
tica no cede a la de otros partidos,  
conteniendo ejemplares de sobresaliente  
originalidad y valor artístico.

Partido de Villadiego (N.º 412) = Amaya  
a K-O de Villadiego

Al pie de la histórica e imponente Peña de Amaya, límite N.O de la provincia, se asienta este poblado, que en el siglo XIV se llamaba Barrio de San. Joannes, según el libro de las Merindades de Castilla. Al pie del monte se abren las renombradas cuevas de Amaya. En su cumbre se notan tres series de muros de defensa, cilíndricos, sin argamasa ninguna, que defendieron a un vez un castillo medieval. De este castillo solo quedan muros bajos y torres cilíndricas, con algunos sitios y subterráneos. Fue célebre durante la reconquista por su proximidad a la Cantabria, de la que la habían hecho capital, los visigodos. Al norte del mismo se notan las huellas de una vía romana, que condujera en dirección de Villamartin. Lo único interesante hoy en la villa

es la iglesia de S<sup>ta</sup> Juan, gran salon  
de tres naves, separadas por cuatro pila-  
res centrales, proporcionando tres naves  
y nueve b<sup>o</sup>vedas, a<sup>o</sup>jivales, de variadas enue-  
rias.



Su portada es de estilo  
g<sup>o</sup>tico florido, con siete ar-  
quivoltas molduradas, que  
parten de dobles sendos capi-  
teles con adornos vegetales,  
terminando en canopios, recorrido de  
cardinas, y rematando en un gran g<sup>o</sup>mo.  
Las agujas que la flanquean, tienen en sus ve-  
rnates dos cabezas de leon, que parecen romani-  
cas, traídas del campo llamado de la horca.  
Cerca de la portada se ha descubierta una  
bella ventana g<sup>o</sup>tica, con parteluz y tracerías.  
Las dimensiones de la iglesia abarcan  
≈ 26 metros de largo por 16 de ancho =  
El retablo mayor es barroco, dorado, muy elegan-  
te en su estilo y con la imagen de

de 1<sup>o</sup> Juan en el centro, con 1<sup>o</sup> Pedro y 1<sup>o</sup> Pa-  
blo a los lados. En el segundo cuerpo la Asunción  
de N<sup>ra</sup> Señora. Las columnas de este retablo van ador-  
nadas de querubines y lo mismo se advierte en las  
mensuras de donde decoran. = El sagrario es del  
mismo estilo.

En otro retablo greco-romano hay una Virgen del  
siglo XVII de buena talla y en otro las imágenes de  
su Calvario, La Virgen y 1<sup>o</sup> Juan, de buena talla  
del XVI.

En la sacristía está colocado el primitivo altar, que  
es de gran arte del siglo XVI, con una arista  
rectangular en el centro, ocupada por la ima-  
gen de Sta Olaya, bajo una gran cancha.

El fondo de oro y azul lo decoran figuras del  
mismo cercano estilo de Berruguete.

En otra urna semejante se ve a 1<sup>o</sup> Vitores. =

Quedan además dos valiosos relieves: uno  
de la Desatración de 1<sup>o</sup> Juan y otro la  
Heracles exhibiendo su cabeza en un plato,  
con Heracles y otros personajes, en q se des-  
tacon por elegancia y bellas de las mugeres

que figuraran en las escenas.

Las columnas abalustradas, sus bases y arquivoltas, cenefas del friso y demas miembros, se destacan figuras humanas y fantasticas, algunas del cincel de Berruguete.

En ellos se ve tambien un lindo relieve de San Pedro entre cuatro angelitos, con otras pertenecientes a una Asuncion, muy bien doradas y estafudas.

Termina el retablo en alto con el padre Eterno.

Ademas, completa este conjunto de bellas esculturas otro notable relieve de un San Pablo.

La pila es buena, sobre base con cuatro cabezas de animales simbolicos. En su parte alta se lee = JUAN. DOMINGUEZ DE SANZ 9 VIRZE: con numerosas adornos.

Tambien posee esta iglesia una vistosa cruz parroquial de plata, del siglo XVI de muy puro y elegante estilo del Renacimiento; escuela bergalesa. Fijos de las de Correctas lineas no onduladas.

(n.º 413): Ermitillas de Villadiego

En bella posición junto <sup>a 2 K. N. E. de la capital</sup> al río, Brullles  
dominando las valles, muy cerca de Villadiego.

La templo porraquisal, aunque pequeño, es  
un buen ejemplo de románico, con bello  
abside de tres ventanas, flanqueadas de colum-  
nas praxistas de hervecon capitales, uno  
de ellas con sirenas. Las columnas portan  
del ~~suro~~ socalo y Megan al tejero, que  
ostenta ~~en~~ sire entera de canchillos inte-  
resantes. Todo ello de piedra silberia, arenis-  
ca roja. (v fot)

La sencilla puerta es muy sobria de labores.

Al interior se aunan perfectamente las  
ventanas con arquivatas y columnas estriadas  
dienta de sierra X<sup>a</sup>. Capata de una sola nave.

El retablo mayor es barroco, con una  
interesante imagen del litador, L



Martin, a caballo, del siglo XII  
al XIII = en madera pintada, muy  
notable por su época.

En la sacristía solo se ve un bello  
tabernáculo de madera policromada,  
del siglo XVII =



La iglesia tuvo cubierta de madera  
en su nave, que en parte debe conser-  
var sobre su actual cielo raso =

La Torre es cuadrada; sin importancia  
arquitectónica y muy moderna, pero  
bien construida. Hay dos casas antiguas con grandes  
marcos, del siglo XVIII - Una con el  
escudo de los Perras, con torreon arriba  
de la entrada y un corral de un  
lado de la fachada principal, con escudo  
sobre arco de medio punto, tipo  
navarro.

La otra sabe bien de interesantes  
su escudo de armas

En un despoblado cercano, se conservan  
interesantes estelas sepulcrales cristianas.

Poblacion situada en un Castreias (n<sup>o</sup> 414) =

valle al norte de la pua. Villadiego - a 14 K = N.O. lind. de la P.

de Amaya, al limite N.O de la provincia, en cam-  
rio de caracter montanes, abundante en el la  
piedra, pero sin esudos.

Antiguamente tenian muchas de sus casas las  
escaleras al exterior, por las que subian las  
obajas a sus tenadas =

Su iglesia, situada en un alto es bastan-  
te interesante. Su portada es del siglo XII  
y el abside ofrece arcos sencillos y tejares,  
viendose restos románicos por toda la  
iglesia; La portada se conserva intacta,  
de piedra caliza, con bella patina do-  
rada.

Consta de un arco ogival sin adornos, en  
torno al cual corre una archivolta intere-  
santissima, con las imagines en relieve  
de "Peruicito" - Cabeza femenina con gran  
de trenzas (Eva?) - Cabeza de hombre (Adan?)

Una aguieta - Cabeza de monstruo - Dos leones  
y un hombre entre árboles - Llegados con es-  
to al grupo central y descendiendo a mano  
derecha sigue: culebra comiendo a un hombre  
- Virgen con mancebano y niño - Hidra con  
siete cabezas (pecados capitales) y un árbol.  
man un ángel = La arquivolta tiene en  
sus arranques palmetas y cartuchos raiáunias.  
Estas arquivoltas naltan sobre sendos tres  
columnas a cada lado, entre las q se ven  
figuradas a 1<sup>a</sup> Pedro y 1<sup>a</sup> Pablo - Adán  
y Eva, y los animales sanguinarios domi-  
nando a los inocentes, dos a dos. - Da-  
niel rodeado de los leones - Una Virgen  
y tres animales cuadrípedos con cabeza  
humana. Todo ello de corte muy local  
y con semejanzas murzarabes, o sean para  
apánotas

En el interior se notan las reparaciones  
sucesivas, sobre la base de una zola

naue, de quatro tramos, coronada por quatro  
arcadas laterales y una capilla, levantada  
en el siglo XVI y XVII, con la capilla añadida  
en el XVIII. El templo mide actualmente 30 m x 16. Se  
contiene varios retablos del siglo XVIII. El más  
notable es el del retablo de la naue de la  
epistola, que es plateresco, finisimo, de  
delicada labor, con columnas cilindricas y  
frisos adornados por hojas, escudos, frutos  
y varias labores.

Incluido bajo un arco de medio punto  
el abaco termina en una con dos trian-  
gulos laterales, con los emblemas, en  
el fondo, del sol y la luna.

La fachada ocupada por tablas pintadas, cas-  
tellanas, muy adornadas, con la ima-  
gen central de talla, de 1.º Bartolomé y  
en lo alto la Crucifixion con la Virgen  
y 1.º Juan.

En la gradeta las tablas con los bustos de  
los cuatro evangelistas y en el centro

Reservado entre los Angeles. Los res-  
tantes tablas en la primera zona =

= 1<sup>o</sup> Barbatucci haciendo caer al suelo a los idios

= El mismo curando a dos enfermos

= El mismo bautizando a dos

= Martinio de 1<sup>o</sup> Andres; sepelido =

Segunda zona =

= Adoracion de Jesus en el Puerto =

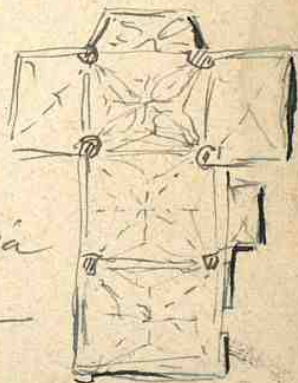
= Jesus atado a la columna =

= El mismo curando de espaldas

= El mismo caido con la cruz auestas =

(n<sup>o</sup> 418) = Castromorca

Situada en una Montaña a 3 K-E-S. de la Cap.  
cerca de una aislada eminencia, que hace pre-  
suponer una antigua poblacion, por al-  
gunos identificada con la ciudad cantabra  
de Castrum - Moreca (Bernandez Guerra en  
su "Cantabria") Esta idea no ha tenido  
confirmacion con ningun descubrimiento  
arqueologico, pues si algun resto se encuentra  
en la eminencia es de la edad-media,  
segun las exploraciones de D. Luis de  
Ulloa - Ademas la Cantabria nunca llego  
tan al sur;  
Frente al termino de la poblacion  
se encuentran vestigios romanos =  
De esta lo mas notable es su  
iglesia, de una nave, con exedra  
y abside = con bóvedas de exedra  
de poca sabidiez pero de bella  
traza.



En el brazo menor, del lado del evangelio, hay una buena escultura de San Cristo, del siglo XIV, bastante correcta en su tipo, con pinturas murales en su fondo, de algún interés; del siglo XVI =

En capilla a las pies de la iglesia hay varias esculturas de santos, de verdadero mérito, sirviendo de esorno a esta capilla, que es la bautismal.

La pila bautismal es muy bella con querubines por adorno, que le prestan gran belleza =



(n.º 416) = Montorio =

Población situada en  $\left[ \begin{array}{l} a 28 \text{ K-E} = \text{de Villadiego} \\ \text{entre montañas} \end{array} \right.$  <sup>línea</sup> en  
la carretera de Burgos a Aguilar de Campos.  
Parece el comienzo de la Cantabria, y  
es sin duda de origen antiguo y de pobla-  
ción importante. Es el pueblo más oriental  
del partido, muy cercano a la Suya de  
arriba.

En la actualidad solo conserva de inter-  
res en iglesia, de origen románico, pero  
muy rehecha posteriormente, pequeña,  
(20 metros de largo por 8 de ancho) cons-  
truida de piedra arenisca; conserva un  
pitar románico, pero sus arcos son todos  
ajimeces, con bóvedas del siglo XIV y XV;  
las más modernas las inmediatas al presbiterio.

Monasterio

Sto Cristo, con buena imagen del XIV  
provista de un perisanoio precioso.

Corno varias referencias de aquella comarca  
conserve una rueda carrillon, que hacen  
jirar el dia de Resurreccion.

En la sacristia se guarda un estimable  
caliz gótico plateresco, se planta exagonal,  
apreciando en su parte empuñadura, ademas  
de la imagen del Salvador, un bulto  
de este y varias figuras de Santos en  
su muro: lleva la marca de Burgos  
y el punzon de  $\begin{matrix} 3R \\ OA \end{matrix}$  (Orna?)

La parte baja de la torre es de construccion  
sanciana, y la portada de la iglesia  
de arco de medio punto, con detalles góticos.

Ermita de las Mercedes = Antigua pero

con ramosa, camufla solo un buen trozo  
de muro de Córdoba, como frontal de  
un altar, de muy rico aspecto.

(n° 417) = Almos de la Pícaza.

a 6 K-S - de Villadiego =  
Situada en un recodo, al pie de un parva-  
mo, con caserío de piedra; algunas casas  
antiguas, con buenas ventanales.

Defiéndete un castillo, de muy bella traza, y  
bien conservado, hay habitación. Constituyete princi-  
palmente un abto torreón, con modillones y  
abucenas que lo coronan, en muy buena con-  
servación, todo el de estibaje calizo, con  
autemural y puerta, estrechas espilleras, pero  
sin escudo alguno, lo que impide determi-  
nar a que señoría perteneciera.

La esfera parroquial es de las más quito  
rescas del país: en amplía portada se  
transmision raramio - afinal es de muy buena

Plano de la Piedad

traza y se torne octenta un retablos  
de piedra, a modo de capitulo, sobre el que  
se eleva el último cuerpo, este ya del  
siglo XVIII.

A uno y otro lado de la torre se abren en  
el muro del templo rayados ventanales  
y en el resto del muro otros con muros  
y tracerías flameadas; sobresale un atrio, ele-  
vado, con bella perspectiva.

La interior es de dos naves, casi todo de  
transición románico-gótico, con robustos pi-  
lares, bóvedas de armería, y ventanales, con ven-  
tos de vidrieras de colores: tiene cuatro tramos  
de bodega, en parte este no terminan.

La retablo mayor, barroco, con imagen fina  
de la Virgen, y otro del XVII con esculturas  
apreciables.

Es muy bello el arco de baptisterio, con mu-  
chos figuras, del siglo XVI, verdadera joya  
del gótico en sus parterres, al comienzo del  
siglo expresado.

Lituado esta villa en <sup>(nº 418.) =</sup> Peones de Anaya  
la Vega de Anaya se le al 5º de la Peña, muy  
santa con caras de piedra cerca del pueblo de Anaya.  
de aspecto montañés.

Su iglesia, de abettas y amplias proporcio-  
nes, es de una sola anchura nave, con  
abside, dos tramos y coro, mas una capi-  
lla lateral al lado de la epistola: los  
vedos de concertada oruceria la cubren  
en toda su extension, con medallones en  
los cables, tallados con varias alegorias.

El retablo mayor es barroco, de va-  
siente talla, presidiendo un grandioso  
grupo de la Virgen en un Anun-  
ciacion  
rodeada de angeles; en sus hornos  
nas laterales lucen 1º Pedro y San  
Pablo.

En la segunda nave se sitúa San  
tiago, apareciendo en los extremos

angéles muy bien trazados; las columnas  
con volutas y querubines: todo con países  
pintados.

El sagrario es muy bueno, de época au-  
téntica =

Hay varias altarcitos greco-romanos, re-  
gulares.

En la capilla de la epístola se lee en  
una lapida = "El venerable D<sup>o</sup> Pedro Fernan-  
dez, cura y fue de esta iglesia, fundador  
y dotador de esta capilla del 1.<sup>o</sup> San Mi-  
guel, murió a 27 de Abril de 1573"

En retablo lateral se ve una urna  
decorada con seis querubines y una  
estatua de S<sup>o</sup> Miguel. En la base  
dos grandes retines de 1.<sup>o</sup> Pedro y S<sup>o</sup>  
Pablo, entre columnas estriadas, con capite-  
les corintios.

El retablo lleva un busto de Jesús con dos  
angéles en frontones y en el alto un hermoso  
Cruificado del siglo XVI. Todo de gran  
carácter español de fines del siglo =

(n° 419) - Quintana del Pinar

Pequeño pueblo a orillas a 15 K EN. de la cap. L. Quintana  
a 2 K de la Cruz de Arriba =

del río Urdabai, en terreno montuoso, caudal vario,  
con barques de rabelos.

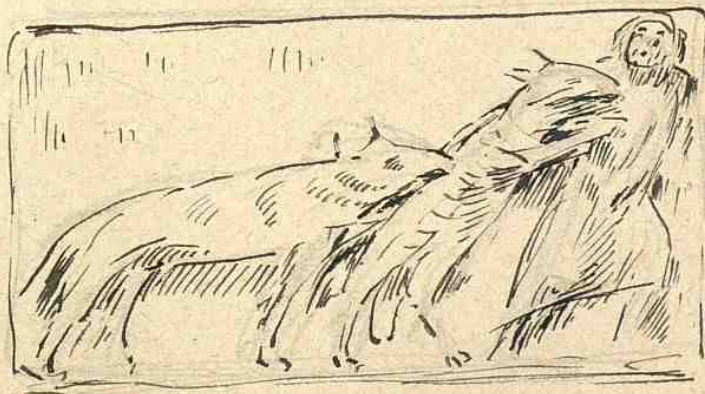
Su igitia, de origen <sup>guscos pre-romano</sup> rumanio, pero completamente  
rehecha, no ofrece de particular, si no las  
reliques que concuerdan empotradas en sus muros  
de la primitiva igitia, sin duda.

Es de una sola nave, con los tramos aban-  
dados y arcos ojivales, sin abside.

De las reliques citadas, el primero, o sea el  
mayor representa el sacrificio de Abraham  
de muy tosa labor, y muy parecido  
por un estilo a los sarcófagos que prece-  
dentes de Briviesca y Pádua de la dal  
se conservan en el Museo de Burgos,  
Sanficados como del siglo VII; no posee  
este y un compañero de tan antigua

epoca, pero bien pudieran estacionarse como  
pre-romanas, de los siglos de la necean  
quista. Su estado de deterioro es grande,  
pero aun permite hacerse cargo del  
auncho representado y caracter de un  
~~estilo~~ trabajo.

El segundo relieve parece representar al  
Buen Pastor que defiende a la oveja  
del lobo, el que ya ha hecho presa  
en ella con animo de devorarlo: esta  
mejor conservado q' el anterior, apreciando  
el propio estilo.





(n<sup>o</sup> 420) = Sandoval de la Reina

a 12 K - de Villadiego =

Edificación situada en una gran Manera en la carretera de Villadiego a Plas del Rey

Fue para su defensa una torre fuerte, de la que solo quedan vestos en las eras.

La iglesia es de dos naves, una de ellas, la lateral, con bóvedas de crucería sencilla, del siglo XIII al XIV; la principal con bóvedas del XVI y cuatro tramos, con el abside

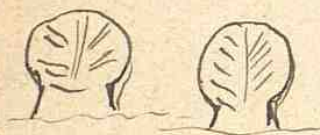
de San Cristo, del XIV, como otras tantas de la provincia, es un embargo, de los más notables; se halla cabiendo cerca de la puerta de entrada.

En la nave lateral hay un riquísimo retablo churrigueresco, de gran tamaño de él forma parte el pulpito, muy original y novedoso, como del propio estilo.

La pila bautismal es ranaúrica muy interesante, procedente de

1.<sup>o</sup> Martín de Cordero, desahogado el  
sur del pueblo, que caenwa parte de  
la ermita, con probada rancia.

En el exterior de la esfera se ven  
curiosos y antiquísimas estelas funerarias



de parecidos tipos.

(n.º 421.) = Sta Cruz del Tozo

a 12 K. N. E. de Villadiego (dedamo?)

Pueblo situado en el valle del Uribiel, en la carretera a Burgos, de mediano caserío, entre grandes rocas. Su iglesia es de una sola nave, con bóvedas de crucería, construida en el siglo XVI, con tres tramos, de piedra y tamo rehecha posteriormente. Entre sus altares, todos modernos, de comienzos del XIX solo merece fijar la atención en una Dolorosa, de alto relieve, talla de comienzos del XVIII, bastante bella. Tambien se ve una imagen de Sta Catalina del siglo XV.

Lo mas notable es un cruz parroquial de cobre dorado, del siglo XIV, de forma florencuada, propia de su época, incluida con fuertes trazos de ornamentación vegetal y distintas figuras: en el anverso La Virgen y 1.º Juan, Adán y un angel arrodillado en el reverso Jesucristo doctor bendiciendo.

, en el mundo, asegurando el resto. barajas  
netorvidos =

(n<sup>o</sup> 422) = Sotresquedo  
a 16 k. de Villadiego - al N. O.

Poblacion situada en una Manera, proxima a la Peña de Amaga, en la carretera de esta Villa a Alar del Rey, de mediano caserío.

La iglesia, de una sola nave, pero de amplias proporciones; en la bóveda se lee año de 1623

Consta de cuatro tramos, abovedados, con un ensanche a modo de estucero, mas modesto: un coro, a los pies de la iglesia, es mas estrecho: sobre él se eleva la torre cuadrada, de construcción mas moderna.

El presbiterio es lo mas solidamente construido, cubierto con un buen juego de nervadura. La retablo mayor se dice que procede del estinguido monasterio de Villamayor de Treviño, lo que parece cierto, al contemplarlo.

en bella batalla del siglo XVI, del mas puro  
estilo plateresco =

Conta de dos cuerpos, con los cuatro evange-  
listas en el zócalo y los doctores de la  
esuela accidental =

Sobre ellos aparece en el centro la figura  
de 1º Miguel, bella estatua, y a embalsados  
dos relieves = Dos referentes a la aparicion  
del toro en el monte Gargano; los relie-  
vos disponen contra el toro sus flechas  
= El obispo caigiera al toro; = San Mi-  
guel combatiendo al dragon = El salva-  
dor a la boca del Simbo =

En el segundo cuerpo, ocupa el centro el gru-  
po de la Anuncion de la Virgen entre an-  
gels, entre relieves de la Anuncion, Na-  
cimiento = Presentacion en el templo y de-  
noxiacion de los Reyes =

Dichos cuerpos se ven coronados por

